

PAŹDZIERNIK MIESIĄCEM WALKI Z RAKIEM PIERSI, CZYLI O POPULACYJNYM PROGRAMIE WCZESNEGO WYKRYWANIA RAKA PIERSI (MAMMOGRAFII)



Dbaj o siebie i badaj się, bo rak wcześniej wykryty jest uleczalny!

❖ RAK PIERSI

Rak piersi jest najczęściej występującym nowotworem złośliwym u kobiet! Ryzyko zachorowania na ten rodzaj nowotworu znacznie wzrasta po pięćdziesiątym roku życia. Badania wykazują, że jedną z głównych przyczyn zachorowania są uwarunkowania genetyczne. Dlatego jeśli któraś z kobiet w twojej rodzinie chorowała na raka piersi, badaj się i zwracaj szczególną uwagę na wszelkie niepokojące zmiany!

CO MOŻE PRZYCZYNIĆ SIĘ DO ROZWOJU RAKA PIERSI?

- **wiek 50-69**
- **rak piersi wśród członków rodziny**
- **stwierdzone mutacje w genach BRCA 1 lub BRCA 2**
- **wczesna pierwsza miesiączka przed 12. rokiem życia**
- **późna menopauza po 55. roku życia**
- **urodzenie dziecka po 35. roku życia**
- **bezdzietność**
- **poprzednie leczenie z powodu raka piersi**
- **leczenie z powodu innych schorzeń piersi**

❖ MAMMOGRAFIA

MAMMOGRAFIA

<łac. Mamma 'piers' + -grafia> radiologiczne badanie służące diagnozowaniu zmian zapalnych i nowotworowych sutka.

Słownik wyrazów obcych, Wydawnictwo Naukowe PWN

Na wyniki leczenia w istotny sposób wpływa **wczesne wykrycie nowotworu**. Mammografia ułatwia rozpoznanie zmian patologicznych. To bezpieczny i bezbolesny sposób na wczesne wykrycie nieprawidłowych zmian w piersi.

❖ BADANIA PROFILAKTYCZNE

Badania mammograficzne wykonywane w ramach programu profilaktycznego realizowane są w dwóch etapach:

- podstawowym
- pogłębionej diagnostyki

KTO MOŻE SKORZYSTAĆ Z PROGRAMU?

Badania w ramach programu możesz wykonać, jeśli:

- jesteś w wieku **od 50 do 69 lat** (pod uwagę bierze się rok urodzenia)
- nie miałaś wykonywanej mammografii w ciągu ostatnich **dwóch lat**

UWAGA!

- kobiety, u których wśród członków rodziny stwierdzono raka piersi lub mutacje w obrębie genów BRCA 1 lub BRCA 2 i które otrzymały pisemne wskazanie do wykonania ponownego badania mammograficznego, badania wykonuje się **co dwanaście miesięcy**
- z programu wyłączone są kobiety, u których już wcześniej zdiagnozowano zmiany nowotworowe w piersi o złośliwym charakterze.

PAMIĘTAJ!

Nawet jeśli nie spełniasz powyższych kryteriów, również możesz skorzystać z bezpłatnej mammografii – poza programem – w ramach porady w poradni ginekologicznej, jeżeli lekarz stwierdzi wskazania do takiego badania. Udaj się zatem do lekarza specjalisty.

JAK WYKONAĆ BADANIA W RAMACH PROGRAMU?

To proste. Skierowanie nie jest potrzebne! Wystarczy, że zgłosisz się osobiście lub wcześniej umówisz telefonicznie z wybraną placówką zdrowotną, realizującą badania w ramach programu, i ustalisz dogodny termin wizyty.

JAKIE BADANIA W RAMACH PROGRAMU?

ETAP PODSTAWOWY

Etap podstawowy obejmuje:

- wykonanie badania mammograficznego (2x2 zdjęcia mammograficzne wraz z opisem)
- podjęcie decyzji co do dalszego postępowania w zależności od wyniku badania
- w przypadku konieczności skierowania pacjentki do etapu pogłębionej diagnostyki – przekazanie jej opisu wyniku badania, wywołanych lub wydrukowanych zdjęć mammograficznych w formacie rzeczywistym oraz – w przypadku badania wykonanego na aparacie cyfrowym – również zdjęć zarchiwizowanych na płycie CD.

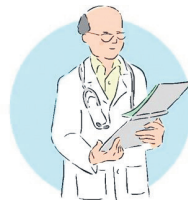
ETAP POGŁĘBIONEJ DIAGNOSTYKI

Etap pogłębionej diagnostyki obejmuje:

- poradę lekarską (badanie fizykalne, skierowanie na niezbędne badania w ramach realizacji programu, ocena wyników, postawienie rozpoznania)
- wykonanie mammografii uzupełniającej lub wykonanie USG piersi
- wykonanie biopsji cienkoigłowej lub gruboigłowej

Lekarz w zależności od wskazań medycznych decyduje, które z dostępnych w ramach programu procedur należy wykonać w celu postawienia ostatecznego rozpoznania.

Kobiety, u których rozpoznano raka piersi lub inne schorzenia wymagające leczenia specjalistycznego, zostają skierowane już poza programem do dalszej diagnostyki lub leczenia.



GDZIE ZROBIĆ BADANIA?

Bezpłatne badania mammograficzne można wykonać w zakładach opieki zdrowotnej, które podpisały NFZ umowę na realizację programu, a więc w każdej pracowni mammografii, która ma kontrakt z Funduszem lub w mammbusach. Lista placówek realizujących bezpłatne badania w ramach programu dostępna jest w siedzibie Funduszu, a także na stronie internetowej www.nfz-katowice.pl. Na stronie dostępny jest również harmonogram postojów mammbusów.

POSTOJE MAMMOBUSÓW W DNIACH OD 26 DO 31 PAŹDZIERNIKA 2015 ROKU

26 października 2015 r.

SOŚNICOWICE, ul. Gliwicka 28, w godzinach: 10.00-17.35,
DĄBROWA GÓRNICZA, ul. Chemiczna 2, w godzinach: 9.00-14.00,
JELEŚNIA, ul. Plebańska 1, w godzinach: 9.00-17.00,
PORĘBA, ul. Mickiewicza 2, w godzinach: 9.00-17.00,
SŁAWKÓW, ul. 23 Stycznia 25, w godzinach: 9.00-17.00,
KATOWICE, ul. Ziołowa 45/47, w godzinach: 9.00-17.00,
ŚWIĘTOCHŁOWICE, ul. Sudecka 5, w godzinach: 7.30-14.45,

27 października 2015 r.

TARNOWSKIE GÓRY, ul. Rynek 4, w godzinach: 10.00-17.35,
DĄBROWA GÓRNICZA, ul. Reymonta 39, w godzinach: 9.00-17.00,
PSZCZYNA, ul. Broniewskiego 1 A, w godzinach: 9.00-17.00,

MYSŁOWICE, ul. Chopina 1, w godzinach: 9.00-17.00,
ŁĘDZINY, ul. Kontnego 34, w godzinach: 9.00-17.00,
ŚWINNA, ul. Wspólna 13, w godzinach: 9.00-17.00,
ŚWIĘTOCHŁOWICE, ul. Zubrzyckiego 38, w godzinach: 7.30-14.45,

28 października 2015 r.

WIEPRZ 700, w godzinach: 9.00-17.00,
TARNOWSKIE GÓRY, ul. Rynek 4, w godzinach: 10.00-17.35,
PAWŁOWICE, ul. Katowicka 10, w godzinach: 9.00-17.00,
CZECHOWICE-DZIEDZICE, ul. Legionów 145, w godzinach: 9.00-17.00,
CHORZÓW, ul. Graniczna 92, w godzinach: 7.30-14.45,

29 października 2015 r.

TARNOWSKIE GÓRY, Rynek 4, w godzinach: 10.00-17.35,
WĘGIERSKA GÓRKA, ul. Kościuski 19 A, w godzinach: 9.00-17.00,
SOSNOWIEC, ul. Wojska Polskiego 73, w godzinach: 9.00-17.00,
ŁODYGOWICE, ul. Królowej Jadwigi 5, w godzinach: 9.00-17.00,
ZYWIEC, Al. Wolności 4, w godzinach: 9.00-17.00,
CHORZÓW, ul. Czempieła 52, w godzinach: 7.30-14.45,

30 października 2015 r.

SOSNOWIEC, ul. Wojska Polskiego 73, w godzinach: 9.00-17.00,
UJSOŁY, ul. Bystra 1, w godzinach: 9.00-17.00,
TARNOWSKIE GÓRY, ul. Rynek 4, w godzinach: 10.00-17.35,
BIERUŃ, Rynek, w godzinach: 9.00-17.00,
SZCZYRK, ul. Zdrowia 1, w godzinach: 9.00-17.00,
CHORZÓW, ul. Czempieła 52, w godzinach: 7.30-14.45,

31 października 2015 r.

SOSNOWIEC, ul. Rydza-Śmigłego 7, w godzinach: 10.00-14.00.

Podstawa prawna:

1. Ustawa z dnia 27 sierpnia 2004 roku o świadczeniach opieki zdrowotnej finansowanych ze środków publicznych (j.t. Dz.U. z 2015 roku, poz. 581, z późn. zm.),
2. Załącznik nr 4 do Zarządzenia nr 84/2014/DSOZ Prezesa Narodowego Funduszu Zdrowia z dnia 16 grudnia 2014 roku w sprawie określenia warunków zawierania i realizacji umów w rodzaju profilaktyczne programy zdrowotne.
3. Rozporządzenie Ministra Zdrowia z dnia 6 listopada 2013 r. w sprawie świadczeń gwarantowanych z zakresu programów zdrowotnych (Dz.U. z dnia 11 grudnia 2013 r.)

Zapraszamy do Centrum Onkologii-Instytutu im. Marii Skłodowskiej-Curie Oddziału w Gliwicach przy ul. Wybrzeże Armii Krajowej 14 do Pracowni Rehabilitacyjnej na

DZIEŃ DRZWI OTWARTYCH

w sobotę 24 października 2015 roku w godzinach od 10.00 do 15.00.

W tym dniu będzie można skorzystać z bezpłatnych konsultacji i badań. Szczegółowy program dostępny na stronie: <http://www.rakszyjki.org>

Śląski Oddział Wojewódzki NFZ informuje, że mobilny punkt Zintegrowanego Informatora Pacjenta dostępny będzie w godzinach od 10.00 do 14.00.

Serdecznie zapraszamy!



KOLEJNE WYDANIE UKAŻE SIĘ 6 LISTOPADA 2015 ROKU. SZUKAJ NAS W PIĄTKOWYM WYDANIU GAZETY!



Narodowy Fundusz Zdrowia
 Śląski Oddział Wojewódzki w Katowicach

ul. Kossutha 13, 40-844 Katowice

infolinia całodobowa

tel. 801 002 903 – numer dla dzwoniących w kraju

tel. 32 790 09 03 – numer dla dzwoniących z zagranicy i z telefonów komórkowych

bezpłatna infolinia kolejkowa

tel. 800 800 008

Sekcja Obsługi Ubezpieczonych
 tel. 32 735 16 00

Informacja Działu ds. Środków Pomocniczych i Przedmiotów Ortopedycznych
 tel. 32 735 16 00

Biuro Działu Skarg i Wniosków
 tel. 32 735 05 45

www.nfz-katowice.pl

Informacja Działu Lecznictwa Uzdrawiskowego
 tel. 32 735 05 22

Dyrektywa transgraniczna
 tel. 32 735 16 16

Konsultant ds. poszkodowanych w misjach poza granicami państwa - dotyczy służb mundurowych
 tel. 32 735 19 87, 32 735 16 51

www.nfz.gov.pl