

SPECYFIKACJA ISTOTNYCH WARUNKÓW ZAMÓWIENIA

Roboty budowlane w delegaturach Śląskiego OW NFZ w Katowicach

załącznikami do niniejszej SIWZ są:

Formularz oferty zakres A i B

Formularz nr 1- wykaz wykonanych robót budowlanych

Dokumentacja projektowa (Przedmiar robót, rysunki) zakres A

Dokumentacja projektowa (Przedmiar robót, rysunki) zakres B

Specyfikacja techniczna wykonania i odbioru robót zakres A i B

Wzór umowy zakres A

Wzór umowy zakres B

Zatwierdzam :

Z upoważnienia Dyrektora
Śląskiego Oddziału Wojewódzkiego
Narodowego Funduszu Zdrowia w Katowicach
.....~~ZASTĘPCA DYREKTORA~~
DS. EKONOMICZNO-FINANSOWYCH

data:*Dorota Suchy*

09.08.2008

Nr zamówienia: 45/pn/2008

I. Nazwa (firma) oraz adres Zamawiającego

Narodowy Fundusz Zdrowia, Śląski Oddział Wojewódzki w Katowicach, ul. Kossutha 13, 40-844 Katowice;
e-mail: inwestycje@nfz-katowice.pl, strona internetowa: www.nfz-katowice.pl.

II. Tryb udzielenia zamówienia

Postępowanie o udzielenie zamówienia publicznego prowadzone jest w trybie przetargu nieograniczonego na podstawie ustawy z dnia 29 stycznia 2004 r. Prawo zamówień publicznych (tj. Dz.U. z 2007 r. Nr 223 poz.1655).

Numer postępowania

Postępowanie, którego dotyczy niniejszy dokument oznaczone jest numerem **45/pn/2008**. Wykonawcy we wszelkich kontaktach z Zamawiającym proszeni są o powoływanie się na ww. numer.

Terminologia

Ilekoć w niniejszej „Specyfikacji Istotnych Warunków Zamówienia” zwanej także „SIWZ” mowa jest o "pzp", należy przez to rozumieć ustawę z dnia 29 stycznia 2004 r. Prawo zamówień publicznych. Ilekoć w „SIWZ” mowa jest o "zamawiającym", należy przez to rozumieć Śląski Oddział Wojewódzki Narodowego Funduszu Zdrowia (ŚOW NFZ). Ilekoć w „SIWZ” mowa jest o „dniach” należy przez to rozumieć dni kalendarzowe zgodnie z art. 110 i n. k.c.

III. Opis przedmiotu zamówienia

Przedmiotem zamówienia jest wykonanie robót budowlanych polegających na:

Zakres A: Roboty budowlane w delegaturze Śląskiego OW NFZ w Rybniku przy ul. 3-go Maja 29, zgodnie z opisem i informacjami zawartymi w niniejszej „SIWZ”, w tym *zgodnie z formularzem oferty, dokumentacją projektową oraz specyfikacją techniczną wykonania i odbioru robót.*

Zakres B: Roboty budowlane w delegaturze Śląskiego OW NFZ w Dąbrowie Górniczej przy ul. Dąbrowskiego 9a, zgodnie z opisem i informacjami zawartymi w niniejszej „SIWZ”, w tym *zgodnie z formularzem oferty, dokumentacją projektową oraz specyfikacją techniczną wykonania i odbioru robót.*

Zamawiający dopuszcza składanie ofert częściowych.

Zamawiający nie przewiduje zamówień uzupełniających, o których mowa w art. 67 ust. 1 pkt 6 pzp.

Zamawiający nie dopuszcza możliwości składania ofert wariantowych.

Zamawiający na podstawie art. 36 ust. 4 pzp żąda wskazania przez Wykonawcę w ofercie części zamówienia, której wykonanie powierzy podwykonawcom.

IV. Termin i miejsce wykonania zamówienia

1. Termin wykonania zamówienia:

Zakres A - 30 dni od dnia przekazania frontu robót .

Zakres B - 45 dni od dnia przekazania frontu robót .

2. Miejsce wykonania zamówienia:

Budynek delegatury Śląskiego OW NFZ w Rybniku przy ul. 3-go Maja 29.

Budynek delegatury Śląskiego OW NFZ w Dąbrowie Górniczej przy ul. Dąbrowskiego 9a.

V. Opis warunków udziału w postępowaniu oraz opis sposobu dokonywania oceny spełniania tych warunków

W postępowaniu mogą wziąć udział Wykonawcy, którzy nie podlegają wykluczeniu na podstawie art. 24 pzp oraz spełniają warunki udziału w postępowaniu określone w art. 22 ust. 1 pzp. Spełnienie warunków będzie oceniane na podstawie przedstawionych przez Wykonawcę dokumentów wymienionych w pkt VI.B SIWZ oraz złożonego oświadczenia w trybie art. 22 ust. 1 pzp, zgodnie z zasadami przyjętymi w SIWZ.

Warunki podmiotowe:

1. posiadanie uprawnień do wykonywania działalności lub czynności objętych niniejszym zamówieniem.
W celu potwierdzenia spełniania warunku Wykonawca złoży stosowne oświadczenie /patrz pkt VI A./ oraz przedstawi dokument, o którym mowa w pkt VI B ppkt 1 (odpowiednio ppkt 3).
2. posiadanie niezbędnej wiedzy i doświadczenia oraz dysponowanie potencjałem technicznym i osobami zdolnymi do wykonania zamówienia,

Wykonawca jest zobowiązany spełnić następujący warunek: Wykonanie w ciągu ostatnich 5 (pięciu) lat, a jeżeli okres prowadzenia działalności jest krótszy – w tym okresie, minimum 3 robót budowlanych, odpowiadających swoim rodzajem i wartością robotom budowlanym stanowiącym przedmiot zamówienia, z podaniem ich wartości oraz daty i miejsca wykonania oraz załączeniem **dokumentów potwierdzających (referencji)**, że roboty te zostały wykonane z należytą starannością (w tym celu należy wypełnić formularz nr 1 i 2, do którego należy dołączyć referencje). Za zamówienia „odpowiadające swoim rodzajem i wartością” Zamawiający uzna roboty budowlane o wartości min. 20.000 zł brutto wykonane w obiektach biurowych lub mieszkalnych.

3. znajdowanie się w sytuacji ekonomicznej i finansowej zapewniającej wykonanie zamówienia,
4. nie podleganie wykluczeniu z postępowania o udzielenie zamówienia publicznego.

W celu potwierdzenia warunków wymienionych powyżej w pkt 3-4 Wykonawca złoży stosowne oświadczenie /patrz pkt VI A./.

VI. Informacja o oświadczeniach i dokumentach, jakie mają dostarczyć Wykonawcy w celu potwierdzenia spełniania warunków udziału w postępowaniu

Wykonawca wraz z ofertą składa oświadczenie, o którym mowa w pkt.VI.A o spełnianiu warunków udziału w postępowaniu oraz dokumenty potwierdzające spełnianie tych warunków, a wymagane przez Zamawiającego, wyszczególnione w pkt.VI.B SIWZ.

A. OŚWIADCZENIA:

Oświadczenie o spełnianiu warunków określonych w art. 22 ust. 1 pzp (treść oświadczenia znajduje się w formularzu oferty).

B. DOKUMENTY:

Wykonawcy zobowiązani są dołączyć do oferty niżej wymienione dokumenty.

Dokumenty te – (*zgodnie z rozporządzeniem Prezesa Rady Ministrów z dnia 19 maja 2006 r. w sprawie rodzajów dokumentów, jakich może żądać Zamawiający od Wykonawcy, oraz form, w jakich te dokumenty mogą być składane (Dz. U. Nr 87, poz. 605)*) - Wykonawca przedstawia w formie oryginału lub kopii poświadczonej za zgodność z oryginałem przez Wykonawcę.

1. Aktualny odpis z Krajowego Rejestru Sądowego albo aktualne zaświadczenie o wpisie do ewidencji działalności gospodarczej, wystawione nie wcześniej niż 6 miesięcy przed upływem terminu składania ofert.
2. **Wykaz wykonanych** w ciągu ostatnich 5 (pięciu) lat, a jeżeli okres prowadzenia działalności jest krótszy – w tym okresie robót budowlanych (minimum 3), odpowiadających swoim rodzajem i wartością robotom budowlanym stanowiącym przedmiot zamówienia, z podaniem ich wartości oraz daty i miejsca wykonania oraz załączeniem **dokumentów potwierdzających (referencji)**, że roboty te zostały wykonane z należytą starannością (w tym celu należy odpowiednio wypełnić formularz nr 1 i 2, do którego należy dołączyć referencje). Za zamówienia „odpowiadające swoim rodzajem i wartością” robotom budowlanym stanowiącym przedmiot zamówienia Zamawiający uzna roboty budowlane o wartości min. 20.000 zł brutto wykonane w obiektach biurowych lub mieszkalnych (zarówno w zakresie A jak i zakresie B).
3. Jeżeli Wykonawca ma siedzibę lub miejsce zamieszkania poza terytorium Rzeczypospolitej Polskiej, składa dokumenty zgodnie z zasadami opisanymi w § 2 rozporządzenia Prezesa Rady Ministrów z dnia 19 maja 2006 r. w sprawie rodzajów dokumentów, jakich może żądać Zamawiający od Wykonawcy, oraz form, w jakich te dokumenty mogą być składane /Dz. U. Nr 87, poz. 605/.

Wykonawcy wspólnie ubiegający się o udzielenie zamówienia muszą załączyć do oferty **PEŁNOMOCNICTWO**. Zgodnie z art. 23 ust. 2 pzp Wykonawcy tacy winni ustanowić **pełnomocnika** do reprezentowania ich w postępowaniu o udzielenie niniejszego zamówienia albo do reprezentowania w postępowaniu i zawarcia umowy w sprawie zamówienia. Dokument pełnomocnictwa winien odpowiadać zasadom określonym w pkt X. B SIWZ dla pełnomocnictw.

Do oferty składanej przez **Wykonawców wspólnie ubiegających się o udzielenie zamówienia** (występujących wspólnie) dokument wymieniony w pkt VI pod lit. B ppkt 1 (odpowiednio ppkt 3) należy załączyć w odniesieniu do każdego z Wykonawców odrębnie. Każdy z Wykonawców osobno obowiązany jest spełnić warunek potwierdzany ww. dokumentem.

Wszystkie dokumenty przedkładane przez podmioty wspólnie ubiegające się o udzielenie zamówienia winny być podpisane albo potwierdzone za zgodność z oryginałem przez ustanowionego przez nich pełnomocnika.

- Zgodnie z § 4 ust. 3 rozporządzenia Prezesa Rady Ministrów z dnia 19 maja 2006 r. w sprawie rodzajów dokumentów, jakich może żądać Zamawiający od Wykonawcy, oraz form, w jakich te dokumenty mogą być składane (Dz. U. Nr 87, poz. 605), wszelkie dokumenty sporządzone w języku obcym winny być złożone wraz z tłumaczeniem na język polski, poświadczonym przez Wykonawcę.

VII. Sposób porozumiewania się Zamawiającego z Wykonawcami oraz przekazywania oświadczeń i dokumentów. Osoby uprawnione do porozumiewania się z Wykonawcami

Oświadczenia, wnioski, zawiadomienia oraz informacje Zamawiający i Wykonawcy przekazują pisemnie, przy pomocy faksu albo drogą elektroniczną. Zamawiający nie przewiduje przekazywania SIWZ lub jej elementów drogą elektroniczną.

Poniżej podano numer faksu oraz adres poczty elektronicznej do kontaktu z Zamawiającym.

- numer faksu 032 735 16 41,
- adres poczty elektronicznej: inwestycje@nfz-katowice.pl.

Wykonawca może zwrócić się do Zamawiającego o wyjaśnienie treści SIWZ. Zamawiający udzieli wyjaśnień zgodnie z art. 38 ustawy Prawo zamówień publicznych.

W szczególnie uzasadnionym przypadku Zamawiający przed upływem terminu składania ofert może zmodyfikować treść SIWZ.

Osobą uprawnioną ze strony zamawiającego do bezpośredniego porozumiewania się z Wykonawcami jest:

Adam Szymura – Starszy Specjalista w Dziale Inwestycji i Zamówień Publicznych - telefon (032) 735 16 42, Godziny, w których udziela się informacji dotyczących postępowania: 09.00-15.00 (od poniedziałku do piątku).

VIII. Wymagania dotyczące wadium

Zamawiający nie żąda wniesienia wadium

IX. Termin związania ofertą

Termin związania ofertą wynosi **30 dni**. Bieg terminu związania ofertą rozpoczyna się wraz z upływem terminu składania ofert.

X. Opis sposobu przygotowania oferty

- A. Zamawiający prosi Wykonawcę o wypełnienie formularzy na maszynie do pisania albo odręcznie drukowanym pismem poprzez wpisanie w odpowiednich miejscach niezbędnych danych i informacji. W przypadku, gdy jakkolwiek część formularza lub cały formularz nie dotyczy Wykonawcy należy wpisać "nie dotyczy" i podpisać. W sytuacji, gdyby miejsce wyznaczone na wpisanie informacji okazało się zbyt małe, Zamawiający prosi o wykonanie kserokopii danego formularza w potrzebnej ilości egzemplarzy oraz wypełnienie wg potrzeb i podpisanie. Wszelkie dodatkowe, a konieczne - zdaniem Wykonawcy - informacje należy umieścić w załączniku do danego formularza, sporządzonym przez Wykonawcę. Wykonawca proszony jest o przygotowanie i złożenie oferty z wykorzystaniem wzorów formularzy oraz innych załączników składających się na SIWZ. **W przypadku przepisywania formularzy przez Wykonawcę Zamawiający prosi o zachowanie tej samej treści, co we wzorach formularzy dostarczonych w ramach SIWZ.**

Nr zamówienia: 45/pn/2008

- B. Wszystkie formularze i dokumenty wymagane przez Zamawiającego, a przygotowywane przez Wykonawcę muszą być podpisane przez osoby upoważnione do reprezentowania Wykonawcy i zaciągania zobowiązań o wartości odpowiadającej niniejszemu zamówieniu, tzn. osoby wymienione w dokumencie potwierdzającym dopuszczenie do obrotu prawnego lub przez nie odpowiednim dokumentem upoważnione - w takim przypadku oryginał pełnomocnictwa /lub jego kopię poświadczoną przez notariusza/ należy dołączyć do oferty. Z załączonych do oferty dokumentów musi wynikać, że ofertę i inne dokumenty podpisała osoba upoważniona do reprezentowania Wykonawcy. Oferta podpisana przez osobę nieupoważnioną zostanie uznana za nieważną.
- C. Wszelkie koszty związane z przygotowaniem oraz dostarczeniem oferty ponosi Wykonawca.
- D. Ofertę Wykonawca proszony jest dostarczyć w następującej formie: w zamkniętej kopercie oznaczonej nazwą i adresem zamawiającego: **Narodowy Fundusz Zdrowia Śląski Oddział Wojewódzki, ul. Kossutha 13, 40-844 Katowice, pokój nr 006** oraz napisem:

PRZETARG NIEOGRANICZONY – Nr 45/pn/2008

Roboty budowlane w delegaturach Śląskiego OW NFZ w Katowicach zakres

NIE OTWIERAĆ PRZED: 03.10.2008 r. godz. 11.30

UWAGA – w wykropkowanym miejscu należy wskazać zakres, na który składana jest oferta (A, B, A i B)

Jeżeli oferta jest wysyłana za pomocą przesyłki kurierskiej lub listowej, Wykonawca winien zaznaczyć, że przesyłka zawiera ofertę oraz wskazać numer postępowania. Zamawiający nie ponosi odpowiedzialności za następstwa spowodowane brakiem właściwego zabezpieczenia oferty lub brakiem którejkolwiek z ww. informacji.

- E. Zamawiający prosi o włożenie do koperty jw. wypełnionego i podpisanego formularza oferty oraz koperty oznaczonej "ZAŁĄCZNIKI", w której Wykonawca umieszcza załączniki wymienione w pkt. 11 formularza oferty, z uwzględnieniem uwag do załączników. W przypadku oświadczeń lub zaświadczeń składanych przez Wykonawcę zawierających informacje stanowiące **tajemnicę przedsiębiorstwa** w rozumieniu przepisów o zwalczaniu nieuczciwej konkurencji, co do których Wykonawca zastrzegł, że nie mogą być one udostępnione innym uczestnikom postępowania, Wykonawca powinien umieścić je w osobnej kopercie oznaczonej: „ZAŁĄCZNIKI – TAJEMNICA PRZEDSIĘBIORSTWA” lub oznaczyć je w inny widoczny sposób.
- Uwaga!** Tajemnicę przedsiębiorstwa definiuje art. 11 ust. 4 ustawy z dnia 16 kwietnia 1993 r. o zwalczaniu nieuczciwej konkurencji (tj. z 2003 r. Dz.U. Nr 153, poz. 1503 z zm.):

*„Przez **tajemnicę przedsiębiorstwa** rozumie się nieujawnione do wiadomości publicznej informacje techniczne, technologiczne, organizacyjne przedsiębiorstwa lub inne informacje posiadające wartość gospodarczą, co do których przedsiębiorca podjął niezbędne działania w celu zachowania ich poufności.”*

- F. Zgodnie z SIWZ Wykonawca może złożyć tylko jedną ofertę na całość zamówienia. Ofertę składa się w formie pisemnej pod rygorem nieważności. Zamawiający nie wyraża zgody na złożenie oferty w postaci elektronicznej. Zamawiający nie dopuszcza możliwości składania ofert w języku innym niż język polski.
- G. **Treść oferty musi odpowiadać treści SIWZ.** Oferta zostanie odrzucona przez Zamawiającego w przypadku zaistnienia co najmniej jednej z okoliczności wymienionych w art. 89 ust. 1 pzp.
- H. Wykonawcy mogą **wspólnie ubiegać się o udzielenie zamówienia.** W takim przypadku, Wykonawcy ustanawiają pełnomocnika do reprezentowania ich w postępowaniu o udzielenie zamówienia albo reprezentowania w postępowaniu i zawarcia umowy w sprawie zamówienia publicznego (patrz pkt VI.B SIWZ – „ramka”).

I. Sposób wypełniania lub przygotowania formularzy:

- a. **formularz oferty zakres A i B**
- prosimy o wypełnienie i podpisanie w miejscu do tego wyznaczonym;
 - cena oferty musi uwzględniać wszelkie koszty związane z realizacją całego zamówienia;
 - sposób obliczenia ceny oferty podaje pkt XII SIWZ;
 - w pozycji "dane Wykonawcy" może być użyta pieczęć firmowa;
 - W RAMCE NA STRONIE NR 1 formularza oferty NALEŻY PODAĆ CENĘ OSTATECZNĄ BRUTTO OFERTY ZA REALIZACJĘ ZAMÓWIENIA.

- b. **Formularz nr 1 wykaz robót budowlanych** - formularz należy wypełnić i podpisać
- należy wykazać wykonane przez Wykonawcę w ciągu ostatnich pięciu lat roboty budowlane, a jeżeli okres prowadzenia działalności jest krótszy – w tym okresie,
- c. **Kosztorysy ofertowe** - na podstawie załączonej do SIWZ dokumentacji projektowej, specyfikacji technicznej wykonania i odbioru robót budowlanych oraz opisu przedmiotu zamówienia, należy sporządzić kosztorys ofertowy. Kosztorys winien zostać załączony do oferty w dwóch identycznych egzemplarzach (osobno dla zakresu A i B w przypadku złożenia oferty na dwa zakresy)

XI. Miejsce oraz termin składania i otwarcia ofert

1. Ofertę należy złożyć w siedzibie zamawiającego:
Śląski Oddział Wojewódzki Narodowego Funduszu Zdrowia w Katowicach, ul. Kossutha 13, 40-844 Katowice, pokój 006 (parter), w terminie do dnia 03.10.2008 r., do godziny 11.00.
2. Ofertę złożoną po terminie zwraca się bez otwierania po upływie terminu przewidzianego na wniesienie protestu.
3. Wykonawca może, przed upływem terminu składania ofert, zmienić lub wycofać ofertę.
4. **Otwarcie ofert odbędzie się w dniu 03.10.2008 r. o godzinie 11.30** pod adresem wskazanym w pkt 1, pokój nr 424 (IV piętro).
5. Otwarcie ofert jest jawne. Bezpośrednio przed otwarciem ofert zamawiający poda kwotę (brutto), jaką zamierza przeznaczyć na sfinansowanie zamówienia.
6. Wykonawcom, którzy nie mogą uczestniczyć w publicznej sesji otwarcia ofert, zamawiający prześle na ich wniosek informacje zawierające nazwy (firmy) oraz adresy Wykonawców, a także informacje dotyczące ceny, terminu wykonania zamówienia oraz warunków płatności zawartych w ofertach.

XII. Opis sposobu obliczenia ceny oferty

1. **Cena oferty jest ceną brutto w wysokości wynagrodzenia Wykonawcy za zrealizowanie pełnego zakresu robót objętego przedmiotem zamówienia – wynika z kosztorysu ofertowego dla danego zakresu robót sporządzonego na podstawie przedmiaru robót Zamawiającego.**
2. Przy obliczaniu ceny oferty Wykonawca winien zaokrąglać kwoty do dwóch miejsc po przecinku. Kwoty zaokrągla się do pełnych groszy, przy czym końcówki poniżej 0,5 grosza pomija się, a końcówki 0,5 grosza i wyższe zaokrągla się do 1 grosza.
3. Zamawiający odrzuci ofertę, która będzie zawierała omyłki rachunkowe w obliczeniu ceny, których nie można poprawić na podstawie art. 88 pzp lub błędy w obliczeniu ceny.

Rozliczenia między zamawiającym a wykonawcą będą prowadzone w walucie polskiej, zgodnie z zasadami opisanymi we wzorze umowy.

XIII. Opis kryteriów wyboru ofert oraz ich znaczenie. Sposób oceny ofert.

O wyborze najkorzystniejszej oferty decydować będzie przedstawione poniżej kryterium oraz następujący sposób oceny ofert:

Cena - waga 100%

$$\text{Ilość punktów} = \frac{\text{najniższa zaoferowana cena}}{\text{cena zaoferowana w ofercie badanej}} \times 100 \text{ pkt}$$

1. Ocena końcowa oferty będzie iloczynem ilości punktów uzyskanych przy zastosowaniu powyższego wzoru matematycznego oraz wagi kryterium.
2. Oferta najkorzystniejsza otrzyma 100 punktów.

XIV. Informacje o formalnościach, jakie powinny zostać dopełnione po wyborze oferty w celu zawarcia umowy w sprawie zamówienia publicznego

1. Zamawiający udzieli zamówienia Wykonawcy nie podlegającemu wykluczeniu, którego oferta jest ważna, nie podlega odrzuceniu, tj. odpowiada zasadom określonym w Prawie zamówień publicznych, spełnia wymagania Zamawiającego określone w SIWZ i uznana została za najkorzystniejszą na podstawie kryteriów oceny ofert określonych w SIWZ. Zamawiający zawiadomi o wyborze oferty zgodnie z art. 92 pzp.
2. Zamawiający zawrze umowę w sprawie zamówienia publicznego z wybranym Wykonawcą w terminie nie krótszym niż 7 dni od dnia przekazania zawiadomienia o wyborze oferty, nie później jednak niż przed upływem terminu związania ofertą.
3. Dokładny termin i miejsce zawarcia umowy zostaną podane Wykonawcy w piśmie informującym o wyborze oferty lub w piśmie odrębnym. W wyjątkowych sytuacjach Zamawiający może wyrazić zgodę na podpisanie umowy drogą korespondencyjną ze wskazaniem na konkretny termin zawarcia umowy.

XV. Wymagania dotyczące zabezpieczenia należytego wykonania umowy

1. Zgodnie z art. 147 ust. 1 pzp Zamawiający żąda od Wykonawcy, którego oferta zostanie wybrana wniesienia zabezpieczenia należytego wykonania umowy, zwanego dalej „zabezpieczeniem”. Wysokość zabezpieczenia wynosi 5 % ceny całkowitej podanej w ofercie / cena brutto oferty / zakres A i B.
2. Zabezpieczenie może zostać wniesione według wyboru Wykonawcy w jednej lub w kilku następujących formach:
 - a) pieniądzu,
 - b) poręczeniach bankowych lub poręczeniach spółdzielczej kasy oszczędnościowo-kredytowej, z tym że zobowiązanie kasy jest zawsze zobowiązaniem pieniężnym;
 - c) gwarancjach bankowych,
 - d) gwarancjach ubezpieczeniowych,
 - e) poręczeniach udzielanych przez podmioty, o których mowa w art. 6b ust. 5 pkt 2 ustawy z dnia 9.11.2000 r. o utworzeniu Polskiej Agencji Rozwoju Przedsiębiorczości.
3. Zabezpieczenie wnoszone w pieniądzu Wykonawca wpłaca przelewem na rachunek bankowy wskazany poniżej, z odpowiednim wyprzedzeniem, tak, aby pieniądze znalazły się na rachunku Zamawiającego najpóźniej w dniu wyznaczonym jako dzień zawarcia umowy:
BGK o/Katowice Nr 97 11301091 0003 9003 7420 0002.
4. W przypadku wniesienia zabezpieczenia w jednej z form wskazanych w pkt 2 lit. b) – e), Wykonawca obowiązany jest złożyć stosowny dokument w kasie Śląskiego OW NFZ w Katowicach, ul. Kossutha 13, IV p., pokój nr 410, najpóźniej w dniu wyznaczonym jako dzień zawarcia umowy.
5. W trakcie realizacji umowy Wykonawca może dokonać zmiany formy zabezpieczenia na jedną lub kilka form, o których mowa w art. 148 ust. 1 pzp. Zmiana formy zabezpieczenia musi zostać dokonana z zachowaniem ciągłości zabezpieczenia i bez zmniejszania jego wysokości. O zamiarze dokonania zmiany formy zabezpieczenia Wykonawca obowiązany jest poinformować Zamawiającego z odpowiednim wyprzedzeniem. Zmiana formy zabezpieczenia wymaga sporządzenia pisemnego aneksu do umowy.
6. Zabezpieczenie należytego wykonania umowy wniesione w formie dokumentu nie może warunkować wypłacenia kwot zabezpieczenia Zamawiającemu od badania zasadności żądania wypłaty przez wystawcę dokumentu. Zabezpieczenie należytego wykonania umowy wniesione w formie dokumentu winno uwzględniać termin przysługujący Zamawiającemu na zwrot zabezpieczenia (patrz: wzór umowy). Zabezpieczenie winno mieć charakter bezwarunkowy i nieodwołalny. Projekt treści dokumentu winien zostać skonsultowany z Zamawiającym po wyborze oferty, a przed zawarciem umowy.

Zasady zwrotu zabezpieczenia określa ustawa Prawo zamówień publicznych (art. 151 ust. 1 pzp) oraz wzór umowy.

Handwritten signatures and initials:
Bambler
A-M

XVI. Istotne postanowienia umowy - wzór umowy.

1. Istotne dla stron postanowienia, które zostaną wprowadzone do treści zawieranej umowy oraz wysokość kar umownych z tytułu niewykonania lub nienależytego wykonania umowy, zawiera wzór umowy załączony do SIWZ. Wzór umowy reguluje przyszłe zobowiązania Wykonawcy związane z realizacją zamówienia.
2. Wykonawcy występujący wspólnie (art. 23 pzp) ponoszą solidarną odpowiedzialność za wykonanie umowy.

XVII. Pouczenie o środkach ochrony prawnej przysługujących Wykonawcy w toku postępowania o udzielenie Zamówienia

1. Zgodnie z art. 184 ust. 1 pzp do postępowań o udzielenie zamówienia publicznego, których wartość nie przekracza wyrażonej w złotych równowartości kwoty 133.000 euro, nie stosuje się przepisów ustawy dotyczących odwołań i skarg.
2. W przypadku niniejszej procedury, środkiem ochrony prawnej, który przysługuje Wykonawcy na zasadach określonych w Dziale VI, Rozdział 1 i 2 ustawy Prawo zamówień publicznych jest protest.
3. Zgodnie z art. 179 ust. 1 pzp środki ochrony prawnej (tu: protest) mogą wnieść wykonawcy i uczestnicy konkursu, a także inne osoby, jeżeli ich interes prawny w uzyskaniu zamówienia doznał lub może doznać uszczerbku w wyniku naruszenia przez zamawiającego przepisów ustawy, z zastrzeżeniem ust. 1 b.
4. Przed upływem terminu do składania ofert w przypadku naruszenia przez zamawiającego przepisów pzp środków ochrony prawnej (tu: protest) przysługują również organizacjom zrzeszającym wykonawców wpisanym na listę organizacji uprawnionych do wnoszenia środków ochrony prawnej, prowadzoną przez Prezesa UZP.
5. Protest do zamawiającego można wnieść wobec treści ogłoszenia o zamówieniu, czynności podjętych przez zamawiającego w toku postępowania oraz w przypadku zaniechania przez zamawiającego czynności, do której jest obowiązany na podstawie ustawy (art. 180 ust. 1 pzp).
6. Zgodnie z art. 180 ust. 2 pzp protest wnosi się w terminie 7 dni od dnia, w którym powzięto lub można było powziąć wiadomość o okolicznościach stanowiących podstawę jego wniesienia, z zastrzeżeniem art. 180 ust. 3 pzp. Protest uważa się za wniesiony z chwilą, gdy dotarł on do zamawiającego w taki sposób, że mógł zapoznać się z jego treścią.
Szczegółowe regulacje dotyczące protestu zawierają Dział VI, Rozdział 2 cyt. ustawy.

UWAGA ! W przypadku otrzymania niniejszej SIWZ niekompletnej lub nieczytelnej należy fakt ten natychmiast zgłosić Zamawiającemu.

RADCA PRAWNY
mgr Aleksandra Obaraka
Kt-1593 9. IX. 08.

OFERTA**Dane Wykonawcy :**

.....

Śląski Oddział Wojewódzki
 Narodowego Funduszu Zdrowia
 ul. Kossutha 13
 40-844 Katowice

adres e:mail: /jeżeli jest/; strona www: /jeżeli jest/

telefon: fax:

W nawiązaniu do ogłoszenia o przetargu nieograniczonym mającym za przedmiot:

Roboty budowlane w delegaturach Śląskiego OW NFZ w Katowicach

1. oferujemy wykonanie dla Śląskiego Oddziału Wojewódzkiego NFZ zamówienia, zgodnie ze Specyfikacją Istotnych Warunków Zamówienia **za cenę:**

Zakres A zł brutto, zł netto, podatek Vat (22%).....zł
 zgodnie z załączonym kosztorysem ofertowym.

Zakres B zł brutto, zł netto, podatek Vat (22%).....zł
 zgodnie z załączonym kosztorysem ofertowym.

2. **Oświadczamy**, iż zobowiązujemy się zrealizować zamówienie w terminie zakres A - 30 dni, zakres B – 45 dni licząc od dnia przekazania frontu robót (przekazanie frontu robót przez Zamawiającego nastąpi w terminie 3 dni roboczych od dnia podpisania umowy).
3. **Oświadczamy**, że akceptujemy **warunki płatności** określone we wzorze umowy.
4. **Oświadczamy**, że udzielamy gwarancji:
 na wykonane roboty oraz zastosowane materiały: **24 m-ce**. Bieg okresu gwarancji rozpocznie się w dniu następującym po podpisaniu protokołu odbioru końcowego robót budowlanych.
5. **Oświadczamy**, że uważamy się za związanych niniejszą ofertą przez okres **30 dni**. Bieg terminu związania ofertą rozpoczyna się wraz z upływem terminu składania ofert.
6. **Oświadczamy**, że zapoznaliśmy się ze Specyfikacją Istotnych Warunków Zamówienia i nie wnosimy do niej zastrzeżeń oraz, że zdobyliśmy informacje niezbędne do przygotowania i złożenia niniejszej oferty.
7. **Oświadczamy**, że zobowiązujemy się w przypadku wyboru naszej oferty do wykonania zamówienia zgodnie ze złożoną ofertą (w tym kosztorysem ofertowym), z wymogami Zamawiającego określonymi w Specyfikacji Istotnych Warunków Zamówienia oraz obowiązującymi przepisami prawa.
8. **Oświadczamy**, że załączony do Specyfikacji Istotnych Warunków Zamówienia wzór umowy, został przez nas zaakceptowany i zobowiązujemy się w przypadku wyboru naszej oferty do zawarcia umowy na warunkach określonych we wzorze umowy, w miejscu i terminie wyznaczonym przez Zamawiającego.
9. **Oświadczamy**, że spełniamy wymagania określone w art. 22 ust. 1 ustawy z dnia 29.01.2004 r. Prawo zamówień publicznych , tj:
 - a) posiadamy uprawnienia do wykonywania działalności lub czynności objętych niniejszym zamówieniem,
 - b) posiadamy niezbędną wiedzę i doświadczenie oraz dysponujemy potencjałem technicznym i osobami zdolnymi do wykonania zamówienia,

- c) znajdujemy się w sytuacji ekonomicznej i finansowej zapewniającej wykonanie zamówienia,
- d) nie podlegamy wykluczeniu z postępowania o udzielenie zamówienia.

10. **Oświadczamy**, że zamierzamy powierzyć podwykonawcy wykonanie następującej części zamówienia:

.....
/wypełnić w przypadku wykonywania zamówienia z udziałem podwykonawców
podając zakres powierzonych czynności/

11. **Załącznikami do niniejszego formularza oferty są następujące wypełnione formularze/oświadczenia/
dokumenty:**

- 1 kosztorys (kosztorysy) ofertowy /po 2 egzemplarze dla poszczególnych zakresów robót/
- 2 formularz nr 1 wykaz wykonywanych robót budowlanych
- 3 dokument/y potwierdzające, że roboty budowlane wymienione w formularzu nr 1 zostały wykonane należyście
- 4 aktualny odpis z właściwego rejestru albo aktualne zaświadczenie o wpisie do ewidencji działalności gospodarczej
- 5 pełnomocnictwo/a osób reprezentujących Wykonawcę/ów /jeżeli dotyczy/
- 6 inne/jeżeli dotyczy/

Imię i nazwisko upoważnionego przedstawiciela/li Wykonawcy:

Data

podpis/y

RADCA PRAWNY
[Signature]
mgr Aleksandra Obarska
Kt-1593g.18.081

WYKAZ ROBÓT BUDOWLANYCH*

Wykaz winien zawierać roboty budowlane wykonane w okresie ostatnich 5 lat przed dniem wszczęcia postępowania o udzielenie zamówienia, a jeżeli okres prowadzenia działalności przez Wykonawcę jest krótszy – w tym okresie, odpowiadające swoim rodzajem i wartością robotom budowlanym stanowiącym przedmiot zamówienia, z podaniem ich wartości (brutto w złotych) oraz daty i miejsca wykonania.

Lp.	Przedmiot robót odpowiadający rodzajem i wartością robotom budowlanym stanowiącym przedmiot zamówienia	Wartość robót / brutto /	Data wykonania (od dn-m-rok do dn-m-rok)	Miejsce wykonania
1				
2				
3				

UWAGA!

Zamawiający będzie brał pod uwagę jedynie zamówienia wykonane należycie, tj. takie, dla których załączono dokument potwierdzający ich należyte wykonanie.

* w przypadku złożenia przez Wykonawcę oferty na dwa zakresy Zamawiający dopuszcza możliwość złożenie jednego załącznika „ wykazu robót budowlanych”

Imię i nazwisko uprawnionego przedstawiciela/li Wykonawcy:

Data

podpis/y

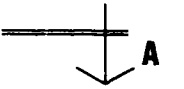
RADCA PRAWNY

mgr Aleksandra Obarska
15939.17.08.

DOKUMENTACJA

PROJEKTOWA

ZAKRES „A”

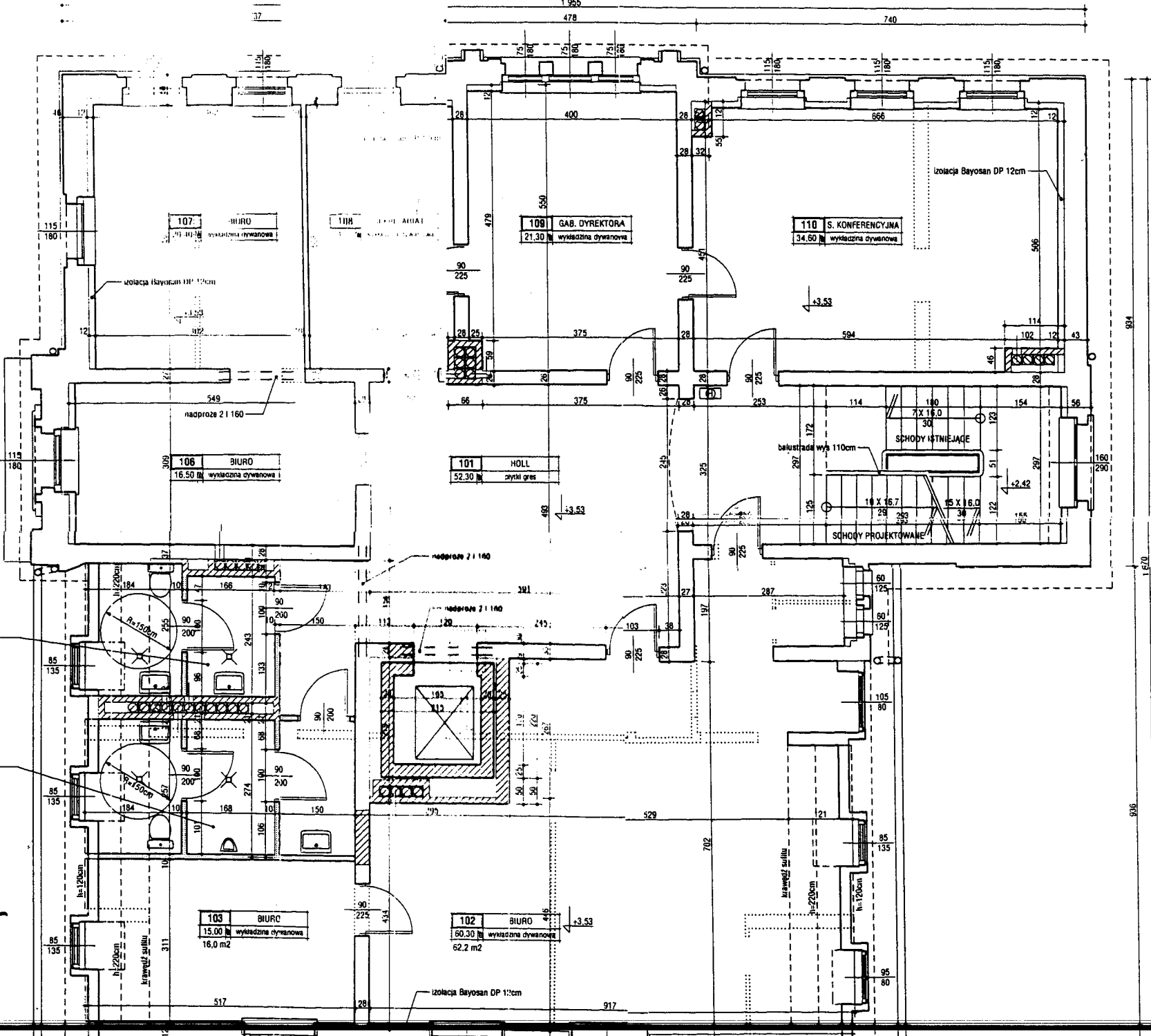


105 WC DAMSKO
7,90 m²
8,8 m²
cynki gres

104 WC MĘSKI
12,40 m²
13,3 m²
cynki gres

RZUT
PIĘTRA I

A. J. G. m. l. i.

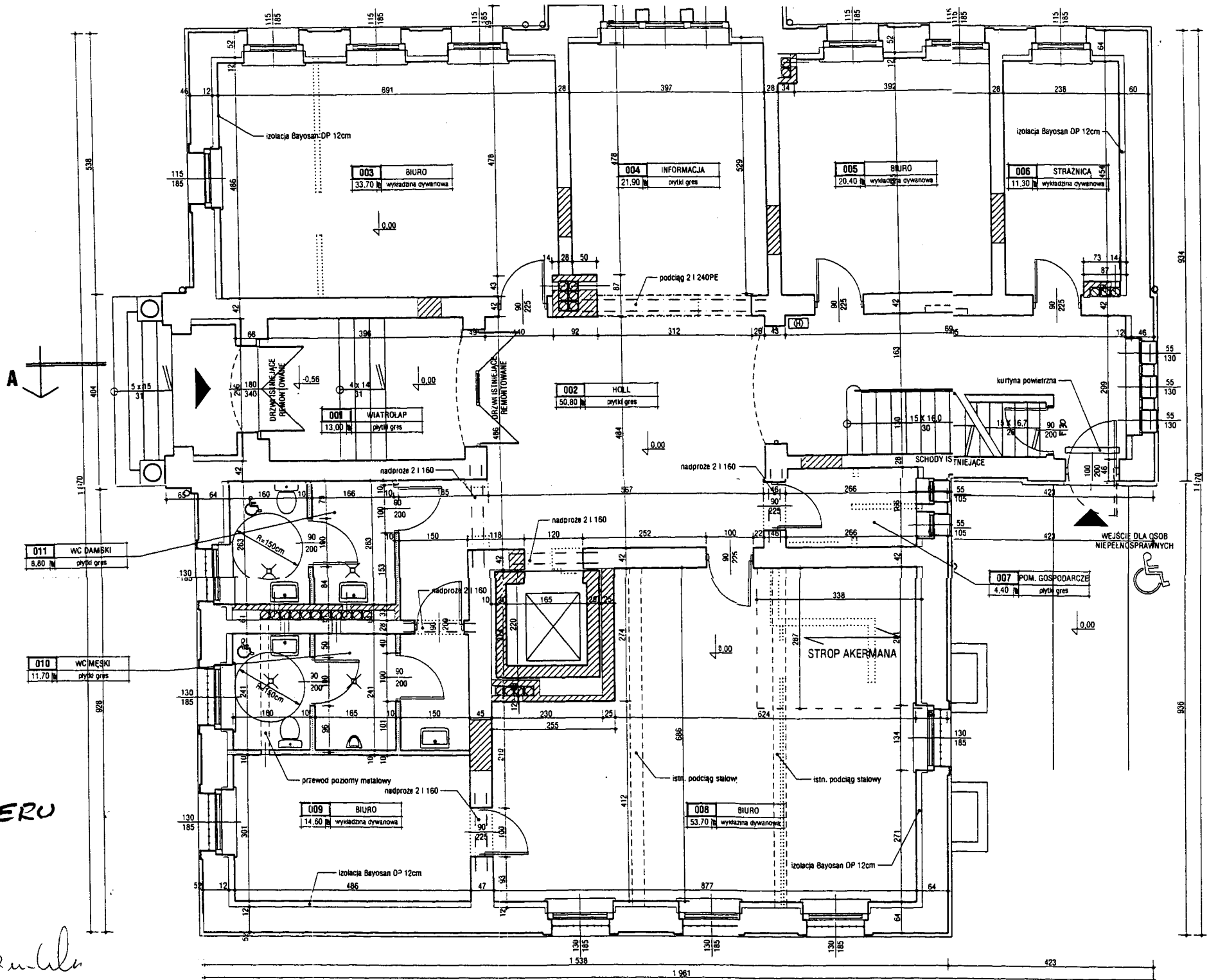


OZNACZENIA



1. PO ODI STANU
2. ELEME PREPA
3. STROF GIPSO

R207 PARTERU



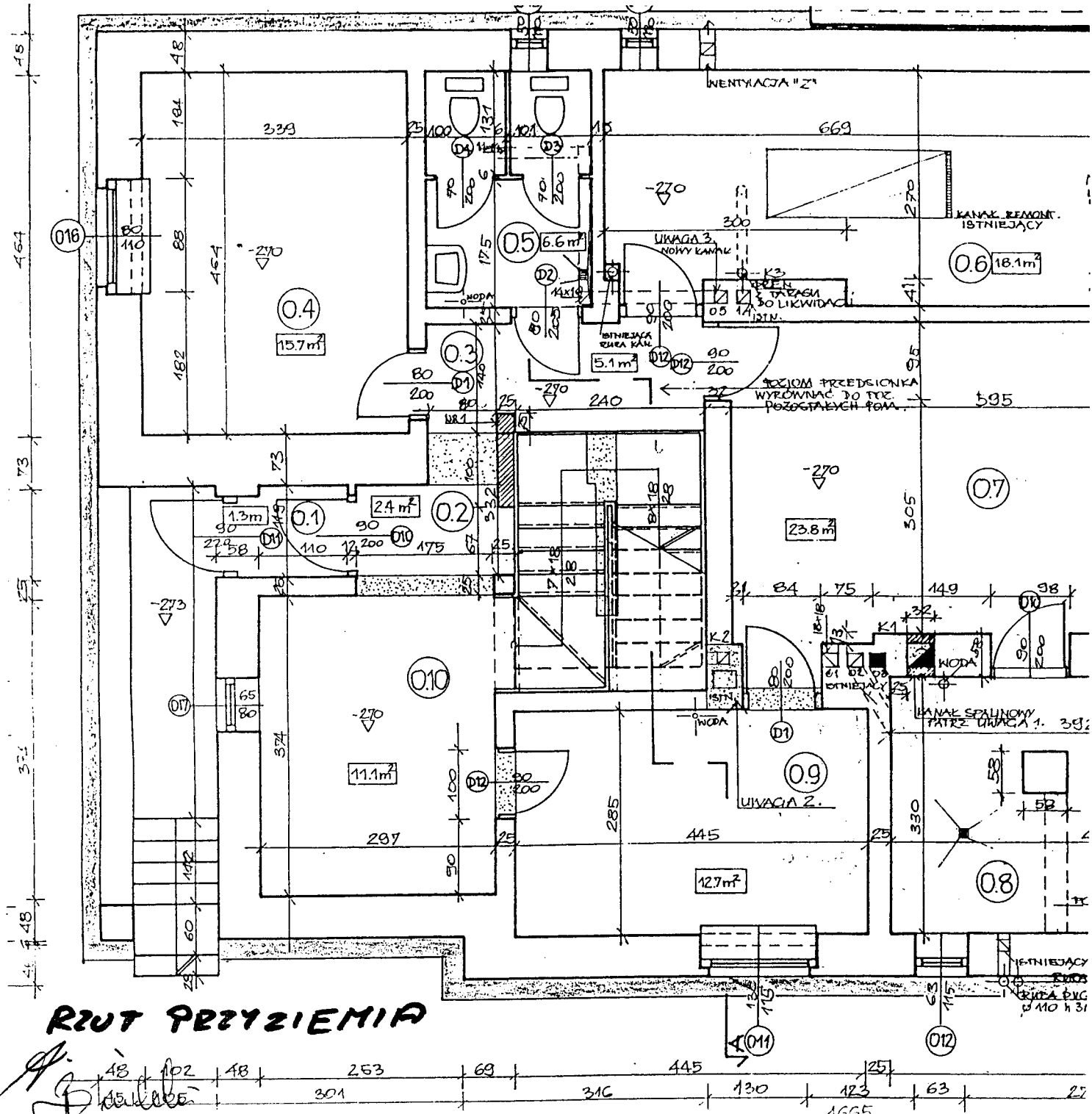
A. Smulka

Lp.	Podst	Opis i wyliczenia	j.m.	Poszcz	Razem
1	KNR 4-01 0818-05	Zerwanie posadzki z tworzyw sztucznych 20	m ² m ²		
				20.000	
				RAZEM	20.000
2	KNNR 2 1206-02	Posadzki z wykładzin z tworzyw sztucznych z wywinieciem na ściany 10 cm 63	m ² m ²		
				63.000	
				RAZEM	63.000
3	KNR 2-02 1112-09	Posadzki z wykładzin z tworzyw sztucznych - zgrzewanie wykładzin rulonowych 63	m ² m ²		
				63.000	
				RAZEM	63.000
4	KNNR 3 0605-04	Dwukrotne malowanie tynków wewnętrznych ścian i sufitów farbą emulsyjną z przygotowaniem powierzchni 1157.70	m ² m ²		
				1157.700	
				RAZEM	1157.700
5	KNR 4-01 1209-10	Dwukrotne malowanie farbą olejną uprzednio malowanej stolarki drzwiowej, ścianek i szafek o pow. ponad 1.0 m ² 54	m ² m ²		
				54.000	
				RAZEM	54.000
6	KNR 4-01 1212-09	Dwukrotne malowanie farbą olejną krat i balustrad z prętów ozdobnych 30.08	m ² m ²		
				30.080	
				RAZEM	30.080
7	KNR-W 4-01 0922-07 analogia	Dorabianie elementów poziomych i pionowych ościeżnic do istniejących skrzydeł drzwiowych - remont drzwi wejściowych 10	m m		
				10.000	
				RAZEM	10.000
8	KNR 4-01 0106-04 analogia	Wynoszenie i wnoszenie lub przesuwanie mebli i sprzętu utrudniającego dostęp do robót 10	m ³ m ³		
				10.000	
				RAZEM	10.000
9	KNR-W 4-01 1215-08	Mycie po robotach malarskich posadzek 500	m ² m ²		
				500.000	
				RAZEM	500.000
10	KNR 4-01 0108-09	Wywiezienie gruzu spryzmowanego samochodami skrzyniowymi na odległość do 1 km 0.5	m ³ m ³		
				0.500	
				RAZEM	0.500
11	KNR 4-01 0108-10	Wywiezienie gruzu spryzmowanego samochodami skrzyniowymi - za każdy następny 1 km Krotność = 10 0.5	m ³ m ³		
				0.500	
				RAZEM	0.500
12		Koszt składowania na wysypisku 0.5	m ³ m ³		
				0.500	
				RAZEM	0.500

DOKUMENTACJA

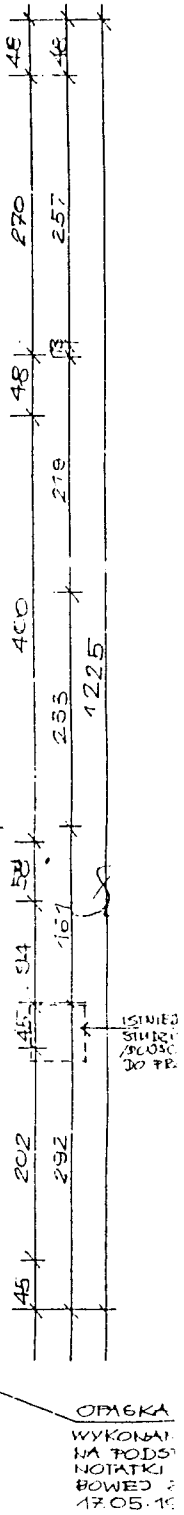
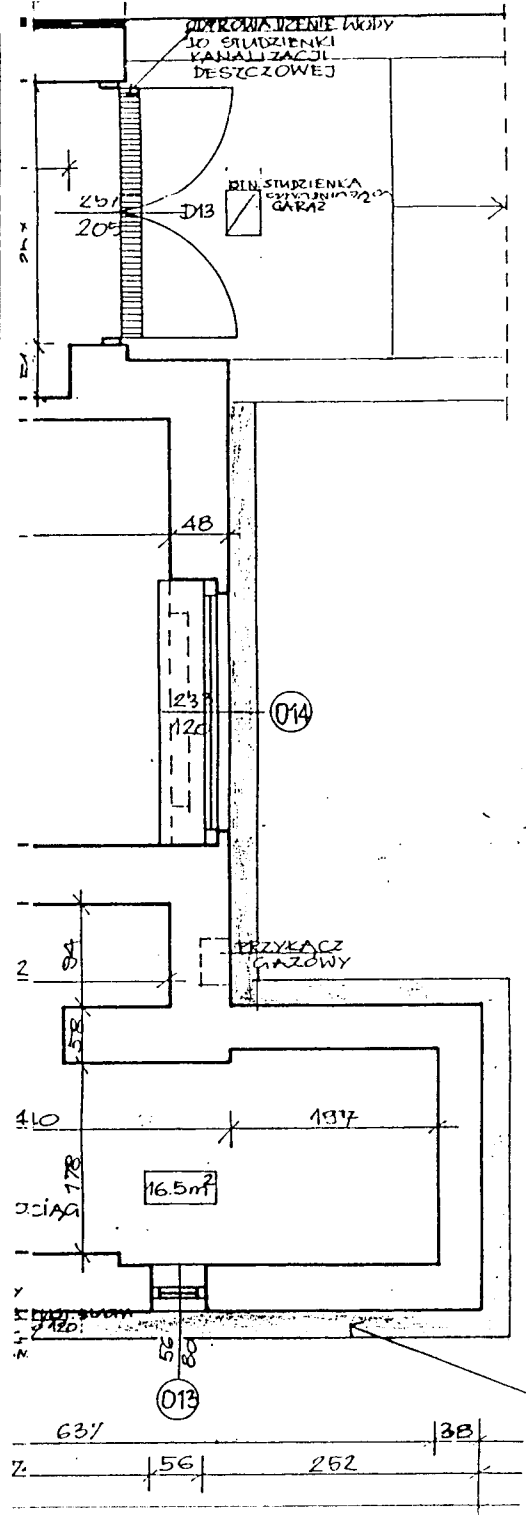
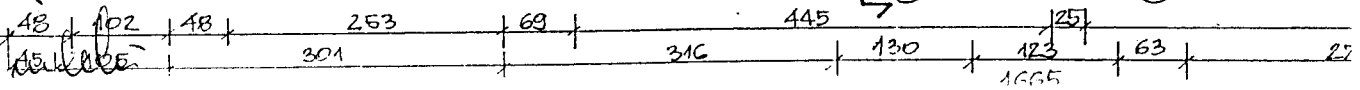
PROJEKTOWA

ZAKRES „B”

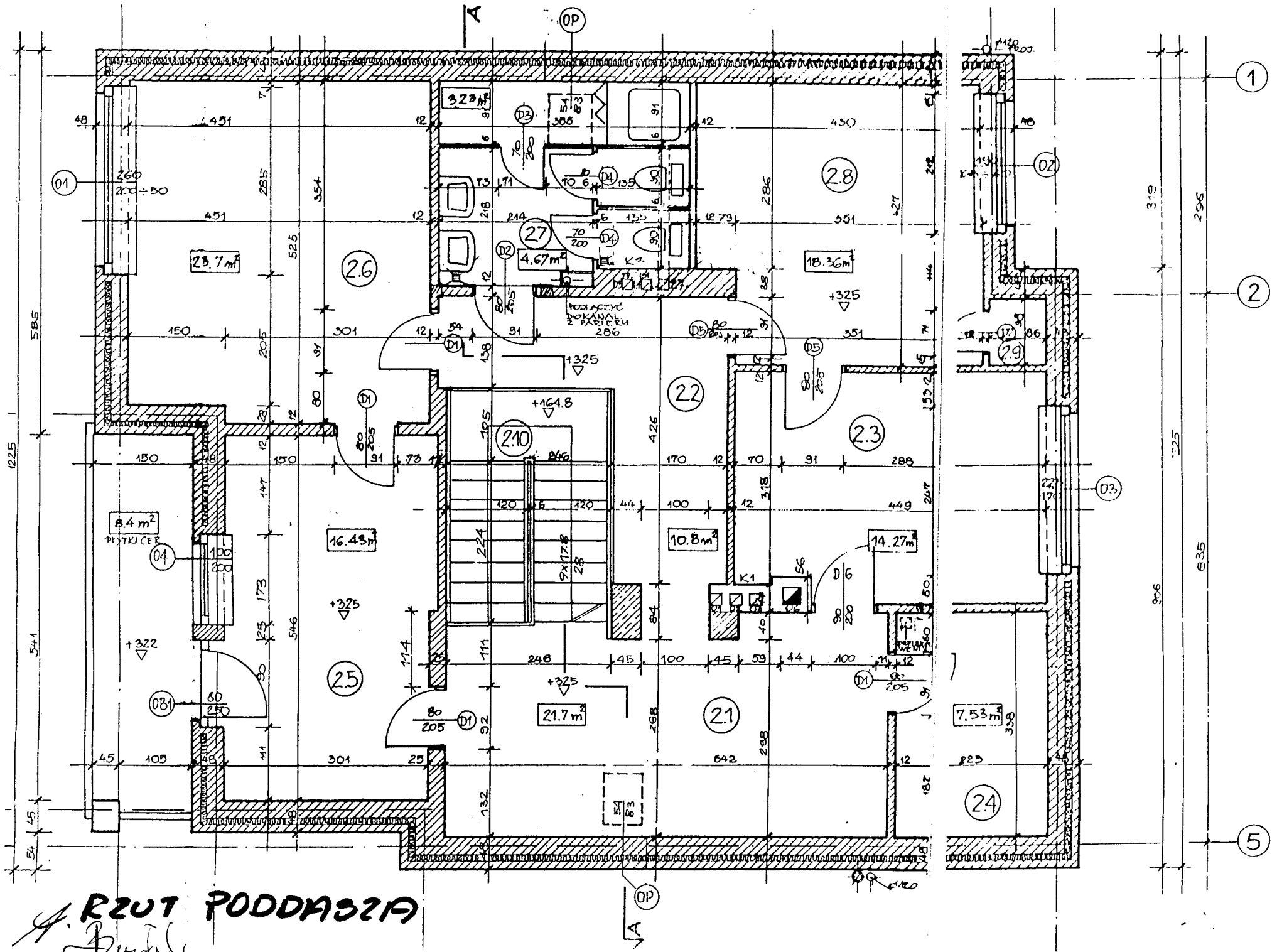


RZUT PRZYZIEMIA

[Handwritten signature]



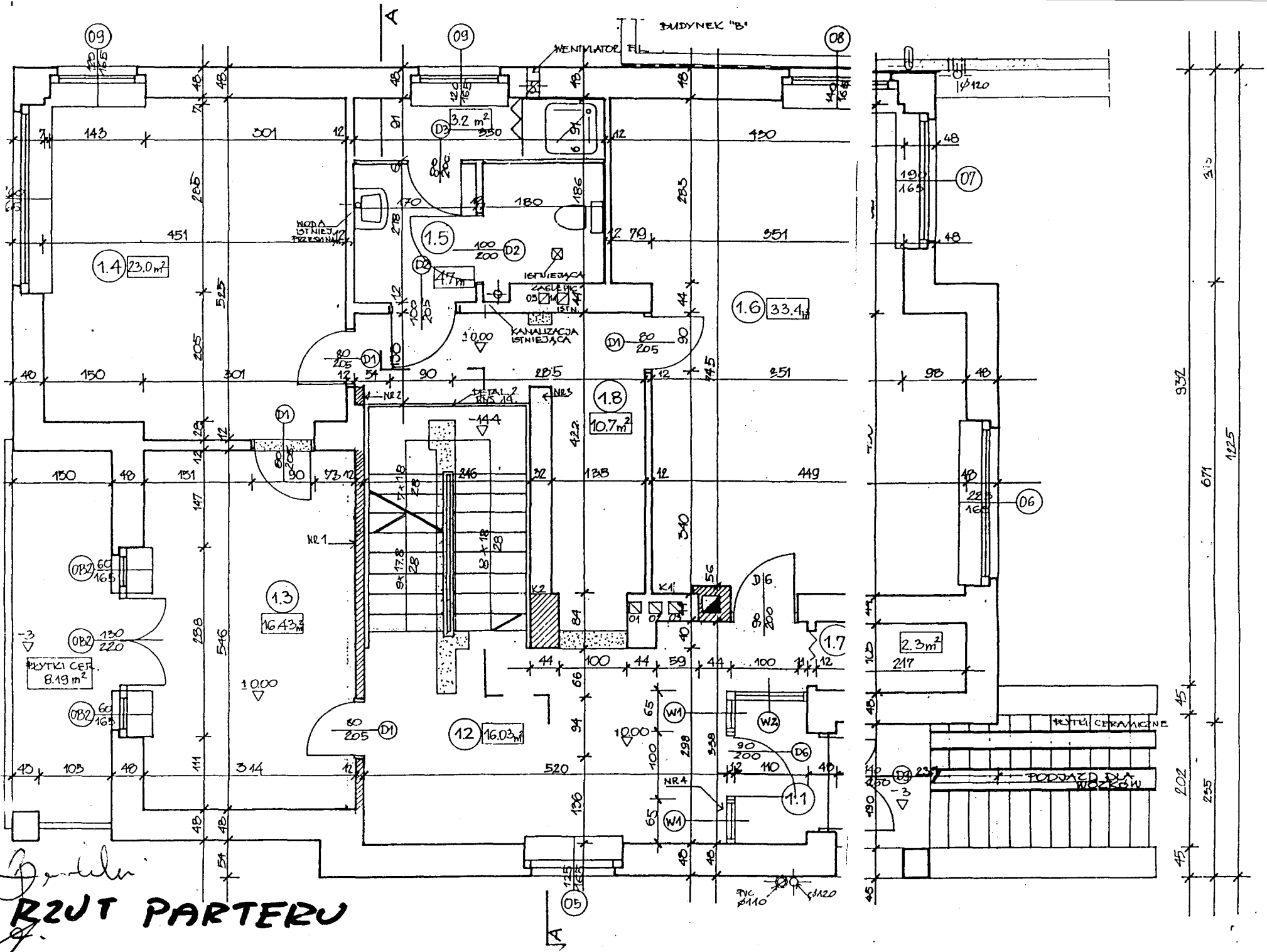
OPASKA
WYKONANA
NA PODS
NOTATKI
BOWIED
17.05.19



- | KOMI-SZC: | |
|-----------|-----------------|
| 2.1 | HALL |
| 2.2 | KORIDOR |
| 2.3 | GABINET |
| 2.4 | ARCHIWUM |
| 2.5 | GABINET |
| 2.6 | FOKUS |
| 2.7 | SANITARIUM |
| 2.8 | GABINET |
| 2.9 | STAJA W KUCHNIE |
| 2.10 | KUCHNIA |

UWAGA:

A. RZUT PODDASZA
Przebieg



Grudzi
RZUT PARTIERU

1.1	K
1.2	H
1.3	G
1.4	G
1.5	S
1.6	G
1.7	F
1.8	K
1.9	K

Lp.	Podstawa	Opis i wyliczenia	j.m.	Poszcz	Razem
1	1 KNNR 3 d.1 0605-04	Dwukrotne malowanie tynków wewnętrznych ścian i sufitów farbą emulsyjną z przygotowaniem powierzchni 1778	m ²		
			m ²	1778.000	
				RAZEM	1778.000
2	2 KNR 4-01 d.1 1212-08	Dwukrotne malowanie farbą olejną krat i balustrad z prętów ozdobnych wewnątrz budynku 52	m ²		
			m ²	52.000	
				RAZEM	52.000
3	3 KNR 4-01 d.1 1210-06	Dwukrotne lakierowanie stolarki okiennej o powierzchni ponad 1.0 m2 317.70	m ²		
			m ²	317.700	
				RAZEM	317.700
4	4 KNR 4-01 d.1 1210-10	Dwukrotne lakierowanie stolarki drzwiowej ścianek i szafek o powierzchni ponad 1.0 m2 157.75	m ²		
			m ²	157.750	
				RAZEM	157.750
5	5 KNR 4-01 d.1 1215-08	Mycie po robotach malarskich posadzek lastrykowych i betonowych 361.42	m ²		
			m ²	361.420	
				RAZEM	361.420
6	6 KNR 4-01 d.1 0106-04 analogia	Wynoszenie i wnoszenie lub przesuwanie mebli i sprzętu utrudniającego dostęp do robót 10	m ³		
			m ³	10.000	
				RAZEM	10.000
7	7 KNR-W 4- d.1 01 0909-04	Dopasowanie skrzydeł okiennych zespolonych o powierzchni ponad 0.5 do 2.5 m2 50	szt.		
			szt.	50.000	
				RAZEM	50.000
8	8 KNR 4-01 d.1 0819-15	Rozebranie wykładziny ściennej z płytek 31	m ²		
			m ²	31.000	
				RAZEM	31.000
9	9 KNR 2-02 d.1 0901-01	Tynki zewnętrzne zwykłe kat. II na ścianach płaskich i powierzchniach poziomych (balkony i loggie) wykonywane ręcznie 31	m ²		
			m ²	31.000	
				RAZEM	31.000
10	10 KNR 2-02 d.1 0921-02	Licowanie płytkami klinkierowymi 25x6 cm ścian 4.92	m ²		
			m ²	4.920	
				RAZEM	4.920
11	11 KNR 2-02 d.1 0921-06	Licowanie płytkami klinkierowymi 25x6 cm słupów 21.30	m ²		
			m ²	21.300	
				RAZEM	21.300
12	12 KNR 4-01 d.1 1212-05 analogia	Dwukrotne malowanie farbą olejną krat i balustrad z prętów prostych - malowanie przęseł metalowych 44.87	m ²		
			m ²	44.870	
				RAZEM	44.870
13	13 KNR 4-01 d.1 0507-04 analogia	Wyłożenie murów oraz słupów dachówką ceramiczną 44	m		
			m	44.000	
				RAZEM	44.000
14	14 KNR 4-01 d.1 0503-07 analogia	Uzupełnienie gąsiorów 4	m		
			m	4.000	
				RAZEM	4.000
15	15 KNR 2-01 d.1 0109-05	Ręczne ścinanie i karczowanie średniej gęstości krzaków - utrudniających do malowania ogrodzenia 0.02	ha		
			ha	0.020	
				RAZEM	0.020
16	16 KNR 4-01 d.1 0108-17	Wywiezienie samochodami samowyladowczymi gruzu z rozbieranych konstrukcji ceglanych na odległość do 1 km 3	m ³		
			m ³	3.000	
				RAZEM	3.000

Lp.	Podstawa	Opis i wyliczenia	j.m.	Poszcz	Razem
17	KNR 4-01	Wywiezienie samochodami samowładowymi gruzu z rozbiórkowych konstrukcji - za każdy następny 1 km	m ³		
d.1	0108-20	Krotność = 10			
		3	m ³	3.000	
				RAZEM	3.000
18		Utylizacji gruzu	m ³		
d.1					
		3	m ³	3.000	
				RAZEM	3.000

**SPECYFIKACJA TECHNICZNA
WYKONANIA I ODBIORU
ROBÓT BUDOWLANYCH**

dla robót budowlanych w obiektach Śląskiego Oddziału Wojewódzkiego Narodowego Funduszu Zdrowia w Katowicach.

I. Przedmiot specyfikacji

Przedmiotem niniejszej specyfikacji są wymagania dotyczące wykonania i odbioru robót budowlanych w obiektach ŚOW NFZ w Katowicach.

II. Zakres stosowania specyfikacji

Specyfikacja techniczna jest stosowana jako dokument przetargowy oraz przy zleceniu i realizacji robót.

III. Zakres robót objętych specyfikacją zakres A - kod CPV 45262000-1

1. Roboty malarskie w budynku delegatury Śląskiego OW NFZ w Rybniku przy ul. 3-go Maja 29 na zasadzie odtworzenia istniejącej kolorystyki
 - malowanie ścian i sufitów farbą emulsyjną
 - przesuwanie mebli biurowych i wyposażenia dla potrzeb wykonywania robót malarskich
 - roboty porządkowo – czystościowe po robotach malarskich
 - renowacja i malowanie stolarki drzwiowej

Zakres robót objętych specyfikacją zakres B - kod CPV 45262000-1

1. Remont ogrodzenia budynku delegatury Śląskiego OW NFZ w Dąbrowie Górniczej przy ul. Dąbrowskiego 9a
 - a. skucie istniejącej glazury z słupów i murków ogrodzenia
 - b. otynkowanie
 - c. obłożenie nową glazurą słupów i murków
 - d. malowanie elementów metalowych ogrodzenia w kolorze zielonym
 - e. przycinka żywopłotu w zakresie umożliwiającym wykonanie robót malarskich ogrodzenia
2. Roboty malarskie w budynku delegatury Śląskiego OW NFZ w Dąbrowie Górniczej przy ul. Dąbrowskiego 9a
 - a. malowanie ścian i sufitów farbą emulsyjną
 - b. malowanie drzwi i okien farbą wodną półmat
 - c. malowanie poręczy farba olejna
 - d. przesuwanie mebli biurowych i wyposażenia dla potrzeb wykonywania robót malarskich
 - e. roboty porządkowo – czystościowe po robotach malarskich
3. Roboty stolarskie w budynku delegatury Śląskiego OW NFZ w Dąbrowie Górniczej przy ul. Dąbrowskiego 9a dopasowanie skrzydeł okiennych – skrzynkowych (możliwość otwierania i ich zamykanie po robotach malarskich)

Handwritten signatures and initials at the bottom left of the page.

IV. Ogólne wymagania dotyczące robót.

Wykonawca robót jest odpowiedzialny za wykonanie robót zgodnie z specyfikacją oraz ustaleniami z Zamawiającym, zgodnie z art. 22, 23 i 28 ustawy Prawo Budowlane. Zabrania się realizacji jakichkolwiek innych robót nie objętych niniejszą umową bez odrębnej decyzji Zamawiającego. Każdorazowe odstępstwo od powyższych uzgodnień pozostaje ryzykiem i kosztem po stronie Wykonawcy.

V. Materiały

Zgodnie z postanowieniami Prawa budowlanego wszystkie wyroby budowlane dopuszczone do obrotu i powszechnego stosowania w budownictwie winny posiadać :

- certyfikat na znak bezpieczeństwa, wskazujący, że zapewniono zgodność z kryteriami technicznymi,
- certyfikat zgodności lub deklaracji zgodności z Polską Normą.

VI. Sprzęt

Wykonawca przystępujący do wykonania robót budowlanych w obiektach ŚOW NFZ w Katowicach winien wykazać się możliwością korzystania z maszyn i osprzętu gwarantującego właściwą jakość robót.

Kierownik budowy odpowiedzialny jest za właściwy dobór maszyn budowlanych oraz sprzętu pomocniczego, z odpowiednim wyprzedzeniem w stosunku do terminu rozpoczęcia prac co w szczególności dotyczy:

- wyciągów
- środków transportu
- betoniarek
- innego sprzętu wynikającego ze specyfikacji prowadzenia robót remontowo budowlanych.

VII. Warunki prowadzenia robót.

- Roboty zewnętrzne można wykonywać przez całą dobę i we wszystkie dni tygodnia – dotyczy robót zewnętrznych.
- Roboty malarskie wewnątrz obiektu w przypadku kolizji z bieżącą obsługą ubezpieczonych należy wykonać poza godzinami pracy delegatury ŚOW NFZ tj. od godziny 16.30 do 7.00 oraz w dni wolne od pracy (sobota i niedziela).
- Wykonawca przed rozpoczęciem robót przekaże Zamawiającemu imienny wykaz swoich pracowników realizujących przedmiot umowy.
- Korzystanie z wody i energii elektrycznej przez Wykonawcę robót wg protokolarnych ustaleń z chwilą przekazania frontu robót.

VIII. Odbiór robót

Odbiór jakościowy robót będzie dokonany w kontekście spełnienia wymogów i standardów techniczno technologicznych jakie wymaga się przy prowadzeniu robót budowlanych.

Podstawę odbioru stanowią:

- normy państwowe i branżowe oraz certyfikaty i świadectwa dopuszczenia do stosowania materiałów i wyrobów budowlanych .

IX. Rozliczenie robót.

Wynagrodzenie Wykonawcy będzie ustalone w oparciu o kosztorys ofertowy, na zasadach określonych w projekcie umowy.

RADCA PRAWNY

mgr Aleksandra Ubarska

01-1593 91X.08.

Umowa Nr

zawarta w dniu roku w Katowicach pomiędzy:
Narodowym Funduszem Zdrowia w Warszawie ul. Grójecka 186, 02-390 Warszawa - Śląski Oddział
 Wojewódzki w Katowicach, ul. Kossutha 13, 40 – 844 Katowice
 w imieniu którego działa:

..... – Dyrektor ŚOW NFZ w Katowicach działającym na podstawie powołania z dnia ...

zwanym dalej „**Zamawiającym**” a

..... z siedzibą w, adres:, działającym na podstawie wpisu do
, pod numerem, prowadzonym przez,
 w imieniu którego działa:

..... –, zwanym dalej „**Wykonawcą**”.

§ 1**Przedmiot umowy**

1. **Zamawiający** zleca, a **Wykonawca** przyjmuje do wykonania niżej wymienione roboty budowlane w delegaturze Śląskiego OW NFZ w Rybniku przy ul. 3-go Maja 29.
 - 1.1 malowanie pomieszczeń i korytarza
 - 1.2 wymiana wykładziny
 - 1.3 przesuwanie mebli biurowych i wyposażenia dla potrzeb wykonywania robót malarskich
 - 1.4 roboty porządkowo - czystościowe
2. Strony zgodnie stwierdzają, iż **Zamawiający** posiada prawo do dysponowania obiektem w którym mają być prowadzone roboty budowlane.
3. Strony stwierdzają, że ww. roboty budowlane wykonane zostaną zgodnie z zakresem i wymogami określonymi w :
 - 3.1. Kosztorysie ofertowym opracowanym na podstawie przedmiaru robót
 - 3.2. Specyfikacji Technicznej Wykonania i Odbioru Robót Budowlanych
 - 3.3. Prawie budowlanym
4. **Wykonawca** oświadcza, że:
 - 4.1. Kosztorysy ofertowe sporządzone zostały w oparciu o dostarczone przez **Zamawiającego** przedmiary robót i Specyfikację Techniczną Wykonania i Odbioru Robót Budowlanych i obejmują wszystkie koszty związane z realizacją niniejszej umowy;
 - 4.2. Otrzymał pełną i wyczerpującą informację od **Zamawiającego** pozwalającą określić wszystkie koszty przygotowania, wykonania i odbioru robót budowlanych będących przedmiotem umowy;
 - 4.3. Wszystkie odpady poremontowe w tym gruz, drewno, tworzywa, metale i inne zostaną usunięte lub poddane utylizacji przez **Wykonawcę** na jego koszt.

§ 2**Termin realizacji**

Wykonawca zobowiązany jest wykonać całość robót objętych przedmiotem umowy w terminie 30 dni od dnia przekazania frontu robót. **Zamawiający** przekaze **Wykonawcy** protokołarnie front robót w terminie do 3-ch dni roboczych od daty podpisania umowy.

§ 3

1. Osobami odpowiedzialnymi ze strony **Zamawiający** za nadzór nad wykonaniem umowy oraz bieżące kontrolowanie jej przebiegu są:
2. **Wykonawca** ustanawia kierownika budowy w osobie

§ 4

1. **Wykonawca** zobowiązuje się strzec mienia znajdującego się w zajmowanych pomieszczeniach ŚOW NFZ a dla prowadzonych robót zapewni należyte warunki BHP i p.poż..

Smilek
A. 3/11
OH
W

2. **Wykonawca** ponosi odpowiedzialność materialną i finansową za wszelkie szkody powstałe po stronie **Zamawiającego** i osób trzecich w związku z wykonywanymi robotami będącymi przedmiotem niniejszej umowy.
3. **Wykonawca** zobowiązuje się do umożliwienia wstępu na teren prowadzonych robót pracownikom organów nadzoru budowlanego oraz upoważnionych przedstawicieli **Zamawiającego**.
4. Po zakończeniu robót budowlanych **Wykonawca** zobowiązany jest uporządkować pomieszczenia i teren, na którym zlokalizowane zostało zaplecze do wykonania robót określonych w § 1 ust. 1 umowy.
5. **Wykonawca** zobowiązuje się poinformować pisemnie **Zamawiającego** o gotowości do dokonania protokolarnego odbioru robót. **Zamawiający** zobowiązany jest dokonać powyższego odbioru w terminie do **3 dni roboczych** od daty zgłoszenia gotowości. Odbioru robót budowlanych ze strony **Zamawiającego** dokona komisja odbiorowa wyznaczona w tym celu przez **Zamawiającego**.
6. **Wykonawca** zobowiązuje się wykonać przedmiot umowy z materiałów własnych i przy użyciu własnych narzędzi.
7. Materiały i narzędzia, o których mowa w ust. 6 muszą odpowiadać wymogom wyrobów dopuszczonych do obrotu i stosowania w budownictwie, posiadać wymagane certyfikaty, świadectwa dopuszczenia lub deklaracje zgodności.
8. Na żądanie **Zamawiającego**, **Wykonawca** obowiązany jest okazać w stosunku do wskazanych materiałów i narzędzi certyfikat zgodności z Polską Normą lub aprobatę techniczną.
9. **Wykonawca** zrealizuje umowę zgodnie z obowiązującymi przepisami prawa, w tym prawa budowlanego.
10. **Zamawiający** umożliwi pobór mediów /energia elektryczna, woda / niezbędnych przy wykonywaniu robót.
11. **Wykonawca** bez zgody **Zamawiającego** wyrażonej w trybie art. 647¹ kodeksu cywilnego nie może zaangażować przy wykonywaniu niniejszej umowy podwykonawców.

§ 5

Wartość umowy

1. Wynagrodzenie całkowite z tytułu zrealizowania niniejszej umowy wynosizłotych brutto, słownie: w tym: zł netto i zł podatek VAT, zgodnie z kosztorysem ofertowym stanowiącym **załącznik nr 1 do umowy**.
2. Kwota, o której mowa w ust. 1, stanowi maksymalną wartość umowy i zawiera wszelkie koszty niezbędne do realizacji przedmiotu umowy, w tym koszty materiałów, urządzeń, robocizny i inne / *min. koszty transportu i opłat związanych z wykonaniem umowy* /
3. Zabrania się realizacji jakichkolwiek innych robót nie objętych niniejszą umową bez odrębnej decyzji **Zamawiającego**. Każdorazowe odstępstwo od powyższych uzgodnień pozostaje ryzykiem i kosztem po stronie **Wykonawcy**.
4. Składniki cenotwórcze określone w kosztorysie ofertowym nie ulegną zmianie przez cały okres trwania umowy i po jej zakończeniu. **Strony** nie przewidują możliwości renegotjacji kosztów realizacji przedmiotu umowy.
5. **Zamawiający** zastrzega sobie prawo zmniejszenia zakresu robót budowlanych objętych przedmiotem umowy. **Wykonawcy** nie przysługują z tego tytułu żadne roszczenia do **Zamawiającego**. W przypadku zaistnienia takiej sytuacji **Zamawiający** zapłaci **Wykonawcy** za faktycznie wykonany zakres robót budowlanych potwierdzony protokolarnie. Podstawą rozliczenia będzie kosztorys ofertowy.

§ 6

1. **Wykonawca** jest odpowiedzialny względem **Zamawiającego** za przygotowanie i wykonanie całości robót będących przedmiotem umowy.
2. **Wykonawca** jest odpowiedzialny z tytułu rękojmi za wady fizyczne robót będących przedmiotem umowy, a stwierdzonych w trakcie odbioru oraz za wady powstałe po odbiorze w okresie rękojmi.
3. **Wykonawca** udziela 24 - miesięcznej gwarancji na wykonany przedmiot umowy, w tym na użyte materiały, z wyłączeniem materiałów będących własnością **Zamawiającego**.

§ 7

1. W przypadku wykrycia wady, **Zamawiający** zawiadomi o tym pisemnie **Wykonawcę** w terminie do 2 dni od daty jej ujawnienia, informując o miejscu i terminie oględzin.
2. **Zamawiający** informuje **Wykonawcę** o dacie i miejscu oględzin na co najmniej **3 dni** przed terminem oględzin.
3. **Zamawiający** sporządza protokół z oględzin, w którym stwierdza istnienie wady oraz wyznacza termin przeznaczony na jej usunięcie.
4. Usunięcie wad zostanie stwierdzone protokolarnie.

Brutelu
[Handwritten signatures]

§ 8

W razie stwierdzenia w toku czynności odbioru lub w okresie rękojmi wad przedmiotu umowy, **Zamawiający** przysługują następujące uprawnienia:

- a) jeżeli wady nadają się do usunięcia, a zostały ujawnione w okresie rękojmi, **Zamawiający** wyznaczy **Wykonawcy** odpowiedni termin do ich usunięcia,
- b) jeżeli wady zostaną ujawnione w toku czynności odbiorowych i nadają się do usunięcia, **Zamawiający** może odmówić odbioru robót do czasu usunięcia stwierdzonych wad, wyznaczając jednocześnie termin do ich usunięcia,
- c) jeżeli wady nie nadają się do usunięcia to:
 - **Zamawiający** może odpowiednio obniżyć wynagrodzenie, jeżeli stwierdzone wady nie uniemożliwiają użytkowania przedmiotu odbioru zgodnie z przeznaczeniem; jeżeli wady uniemożliwiają użytkowanie zgodnie z przeznaczeniem, **Zamawiający** może odstąpić od umowy lub zażądać wykonania przedmiotu umowy po raz drugi.

§ 9

Kary umowne

1. W przypadku nie wykonania lub nienależytego wykonania przedmiotu umowy naliczane będą kary umowne. **Wykonawca** zobowiązany jest do zapłaty kary umownej:
 - za zwłokę w wykonaniu przedmiotu umowy w wysokości 1 % wynagrodzenia brutto (§ 5 ust.1) za każdy dzień zwłoki w odniesieniu do terminu ustalonego w § 2 ,
 - za zwłokę w usunięciu wad stwierdzonych przy odbiorze lub w okresie rękojmi za wady, w wysokości 2 % wynagrodzenia brutto (§ 5 ust.1) za każdy dzień zwłoki liczony od dnia wyznaczonego do usunięcia wad;
 - za odstąpienie od umowy przez **Zamawiający** w przypadku rażącego naruszenia przez **Wykonawcę** jej postanowień – w wysokości 10 % wynagrodzenia brutto (§ 5 ust.1 umowy). Odstąpienie od umowy winno nastąpić w terminie do 7 dni licząc od dnia powzięcia wiadomości o przyczynie odstąpienia poprzez oświadczenie złożone **Wykonawcy**.
2. **Zamawiający** przysługuje prawo dochodzenia odszkodowania dodatkowego na zasadach ogólnych, w razie gdy zastrzeżone kary nie pokrywają zaistniałej szkody.

§ 10

1. Wykonawca wniósł zabezpieczenie należytego wykonania umowy w wysokości zł (słownie: złotych), co stanowi 5 % wynagrodzenia całkowitego brutto umowy (ceny oferty). Zabezpieczenie zostało wniesione w formie:
2. W trakcie realizacji umowy Wykonawca może dokonać zmiany formy zabezpieczenia na jedną lub kilka form, o których mowa w art. 148 ust. 1 ustawy Prawo zamówień publicznych. Zmiana formy zabezpieczenia musi zostać dokonana z zachowaniem ciągłości zabezpieczenia i bez zmniejszania jego wysokości. O zamiarze dokonania zmiany formy zabezpieczenia Wykonawca obowiązany jest poinformować Zamawiającego z odpowiednim wyprzedzeniem. Zmiana formy zabezpieczenia wymaga zawarcia stosownego aneksu do niniejszej umowy.
3. Zwrot i rozliczenie zabezpieczenia dokonane zostaną zgodnie z ustawą Prawo zamówień publicznych. Zabezpieczenie należytego wykonania umowy zostanie zwrócone w terminie 30 dni licząc od dnia podpisania sprawozdania końcowego stwierdzającego należyte wykonanie umowy.

§ 11

Warunki i termin płatności

1. Zapłata nastąpi w formie polecenia przelewu na konto **Wykonawcy** podane na fakturze rozliczeniowej, w terminie 30 dni od daty dostarczenia faktury VAT i podpisaniu protokołu odbioru robót.
2. Na fakturze należy podać:

Nabywca:

Narodowy Fundusz Zdrowia z siedzibą w Warszawie Adres: ul Grójecka 186, 02 – 390 Warszawa

NIP: 107-00-01-057

Odbiorca i płatnik dowodu:

Śląski Oddział Wojewódzki Narodowego Funduszu Zdrowia z siedzibą w Katowicach

adres: ul. Kossutha 13, 40 – 844 Katowice

Za datę zapłaty strony uznają datę obciążenia rachunku bankowego **Zamawiającego**.

4. **Zamawiający** zapłaci **Wykonawcy** odsetki ustawowe za opóźnienie w zapłacie faktury po przedstawieniu przez **Wykonawcę** pisemnego wezwania do zapłaty.

Brudki z
[Signature]

§ 12

Postanowienia końcowe

1. Umowa niniejsza zawarta została w wyniku udzielenia zamówienia publicznego w trybie przetargu nieograniczonego, zgodnie z ustawą z dnia 29.01.2004 r. Prawo zamówień publicznych.
2. Każdorazowa zmiana postanowień niniejszej umowy wymagać będzie formy pisemnej pod rygorem nieważności.
3. W sprawach nie uregulowanych postanowieniami niniejszej umowy mają zastosowanie przepisy ustawy Prawo Zamówień Publicznych z dnia 29.01.2004 r. Kodeksu cywilnego ustawy z dnia 7 lipca 1994 r. Prawo budowlane (Dz. U. tekst jednolity z 2006r. Nr 156, poz 1118, z póź. zmianami) oraz ustawy o prawie autorskim i prawach pokrewnych (tj. Dz.U.z 2006r. Nr 90, poz 631 z zm).
3. Sprawy sporne rozstrzygane będą przez Sąd właściwy dla siedziby **Zamawiającego** (Katowice).

§ 13

Umowę niniejszą sporządzono w trzech jednobrzmiących egzemplarzach, jeden dla **Wykonawcy**, dwa dla **Zamawiającego**.

ZAMAWIAJĄCY

WYKONAWCA

[Handwritten signatures]

RADCA PRAWNY

[Handwritten signature]
mgr Aleksandra Obarska
Kf-1593 9. IX. 08.

NACZELNIK
Wydziału Księgowości
Główny Księgowy
Śląskiego Oddziału Wojewódzkiego
Narodowego Funduszu Zdrowia w Katowicach

[Handwritten signature]
Jerzy Gładysz

KIEROWNIK
Działu Planowania i Analiz Ekonomicznych
Śląskiego Oddziału Wojewódzkiego
Narodowego Funduszu Zdrowia w Katowicach

[Handwritten signature]
Ewa Talaczek
4

Umowa Nr

zawarta w dniu roku w Katowicach pomiędzy:
Narodowym Funduszem Zdrowia w Warszawie ul. Grójecka 186, 02-390 Warszawa - Śląski Oddział
 Wojewódzki w Katowicach, ul. Kossutha 13, 40 – 844 Katowice
 w imieniu którego działa:
 – Dyrektor ŚOW NFZ w Katowicach działającym na podstawie powołania z dnia ...

zwanym dalej „**Zamawiającym**” a

..... z siedzibą w, adres:, działającym na podstawie wpisu do
, pod numerem, prowadzonym przez,
 w imieniu którego działa:
 –, zwanym dalej „**Wykonawcą**”.

§ 1

Przedmiot umowy

1. **Zamawiający** zleca, a **Wykonawca** przyjmuje do wykonania niżej wymienione roboty budowlane w delegaturze Śląskiego OW NFZ w Dąbrowie Górniczej przy ul. Dąbrowskiego 9a.
 1. **Roboty malarskie**
 - 1.1 malowanie pomieszczeń i korytarza
 - 1.2 malowanie stolarki okiennej i drzwiowej
 - 1.3 malowanie poręczy
 - 1.4 przesuwanie mebli biurowych i wyposażenia dla potrzeb wykonywania robót malarskich
 - 1.5 roboty porządkowo - czystościowe
 2. **Remont ogrodzenia**
 - 2.1 wymiana glazury na słupach i ścianach ogrodzenia (płytki, gąsiory, dachówki)
 - 2.2 malowanie elementów metalowych ogrodzenia
 - 2.3 przycinka żywopłotu w zakresie umożliwiającym wykonanie robót malarskich ogrodzenia
 - 2.4 uzupełnienie dachówek na ogrodzeniu betonowym (tylne ogrodzenie betonowe)
2. Strony zgodnie stwierdzają, iż **Zamawiający** posiada prawo do dysponowania obiektem w którym mają być prowadzone roboty budowlane.
3. Strony stwierdzają, że ww. roboty budowlane wykonane zostaną zgodnie z zakresem i wymogami określonymi w :
 - 3.1. Kosztorysie ofertowym opracowanym na podstawie przedmiaru robót
 - 3.2. Specyfikacji Technicznej Wykonania i Odbioru Robót Budowlanych
 - 3.3. Prawie budowlanym
4. **Wykonawca** oświadcza, że:
 - 4.1. Kosztorysy ofertowe sporządzone zostały w oparciu o dostarczone przez **Zamawiającego** przedmiary robót i Specyfikację Techniczną Wykonania i Odbioru Robót Budowlanych i obejmują wszystkie koszty związane z realizacją niniejszej umowy;
 - 4.2. Otrzymał pełną i wyczerpującą informację od **Zamawiającego** pozwalającą określić wszystkie koszty przygotowania, wykonania i odbioru robót budowlanych będących przedmiotem umowy;
 - 4.3. Wszystkie odpady poremontowe w tym gruz, drewno, tworzywa, metale i inne zostaną usunięte lub poddane utylizacji przez **Wykonawcę** na jego koszt.

§ 2

Termin realizacji

Wykonawca zobowiązany jest wykonać całość robót objętych przedmiotem umowy w terminie 45 dni od dnia przekazania frontu robót. **Zamawiający** przekaze **Wykonawcy** protokolarnie front robót w terminie do 3-ch dni roboczych od daty podpisania umowy.

§ 3

1. Osobami odpowiedzialnymi ze strony **Zamawiający** za nadzór nad wykonaniem umowy oraz bieżące kontrolowanie jej przebiegu są:
2. **Wykonawca** ustanawia kierownika budowy w osobie

[Handwritten signatures and initials]

§ 4

1. **Wykonawca** zobowiązuje się strzec mienia znajdującego się w zajmowanych pomieszczeniach SOW NFZ a dla prowadzonych robót zapewni należyte warunki BHP i p.poż..
2. **Wykonawca** ponosi odpowiedzialność materialną i finansową za wszelkie szkody powstałe po stronie **Zamawiającego** i osób trzecich w związku z wykonywanymi robotami będącymi przedmiotem niniejszej umowy.
3. **Wykonawca** zobowiązuje się do umożliwienia wstępu na teren prowadzonych robót pracownikom organów nadzoru budowlanego oraz upoważnionych przedstawicieli **Zamawiającego**.
4. Po zakończeniu robót budowlanych **Wykonawca** zobowiązany jest uporządkować pomieszczenia i teren, na którym zlokalizowane zostało zaplecze do wykonania robót określonych w § 1 ust. 1 umowy.
5. **Wykonawca** zobowiązuje się poinformować pisemnie **Zamawiającego** o gotowości do dokonania protokolarnego odbioru robót. **Zamawiający** zobowiązany jest dokonać powyższego odbioru w terminie **do 3 dni roboczych** od daty zgłoszenia gotowości. Odbioru robót budowlanych ze strony **Zamawiającego** dokona komisja odbiorowa wyznaczona w tym celu przez **Zamawiającego**.
6. **Wykonawca** zobowiązuje się wykonać przedmiot umowy z materiałów własnych i przy użyciu własnych narzędzi.
7. Materiały i narzędzia, o których mowa w ust. 6 muszą odpowiadać wymogom wyrobów dopuszczonych do obrotu i stosowania w budownictwie, posiadać wymagane certyfikaty, świadectwa dopuszczeń lub deklaracje zgodności.
8. Na żądanie **Zamawiającego**, **Wykonawca** obowiązany jest okazać w stosunku do wskazanych materiałów i narzędzi certyfikat zgodności z Polską Normą lub aprobatę techniczną.
9. **Wykonawca** zrealizuje umowę zgodnie z obowiązującymi przepisami prawa, w tym prawa budowlanego.
10. **Zamawiający** umożliwi pobór mediów /energia elektryczna, woda/ niezbędnych przy wykonywaniu robót.
11. **Wykonawca** bez zgody **Zamawiającego** wyrażonej w trybie art. 647¹ kodeksu cywilnego nie może zaangażować przy wykonywaniu niniejszej umowy podwykonawców.

§ 5

Wartość umowy

1. Wynagrodzenie całkowite z tytułu zrealizowania niniejszej umowy wynosi**złotych brutto**, słownie: w tym: **zł netto** i **zł podatek VAT**, zgodnie z kosztorysem ofertowym stanowiącym **załącznik nr 1 do umowy**.
2. Kwota, o której mowa w ust. 1, stanowi maksymalną wartość umowy i zawiera wszelkie koszty niezbędne do realizacji przedmiotu umowy, w tym koszty materiałów, urządzeń, robocizny i inne / *min. koszty transportu i opłat związanych z wykonaniem umowy* /
3. Zabrania się realizacji jakichkolwiek innych robót nie objętych niniejszą umową bez odrębnej decyzji **Zamawiającego**. Każdorazowe odstępstwo od powyższych uzgodnień pozostaje ryzykiem i kosztem po stronie **Wykonawcy**.
4. Składniki cenotwórcze określone w kosztorysie ofertowym nie ulegną zmianie przez cały okres trwania umowy i po jej zakończeniu. **Strony** nie przewidują możliwości renegotjacji kosztów realizacji przedmiotu umowy.
5. **Zamawiający** zastrzega sobie prawo zmniejszenia zakresu robót budowlanych objętych przedmiotem umowy. **Wykonawcy** nie przysługują z tego tytułu żadne roszczenia do **Zamawiającego**. W przypadku zaistnienia takiej sytuacji **Zamawiający** zapłaci **Wykonawcy** za faktycznie wykonany zakres robót budowlanych potwierdzony protokołarnie. Podstawą rozliczenia będzie kosztorys ofertowy.

§ 6

1. **Wykonawca** jest odpowiedzialny względem **Zamawiającego** za przygotowanie i wykonanie całości robót będących przedmiotem umowy.
2. **Wykonawca** jest odpowiedzialny z tytułu rękojmi za wady fizyczne robót będących przedmiotem umowy, a stwierdzonych w trakcie odbioru oraz za wady powstałe po odbiorze w okresie rękojmii.
3. **Wykonawca** udziela 24 - miesięcznej gwarancji na wykonany przedmiot umowy, w tym na użyte materiały, z wyłączeniem materiałów będących własnością **Zamawiającego**.

§ 7

1. W przypadku wykrycia wady, **Zamawiający** zawiadomi o tym pisemnie **Wykonawcę** w terminie do 2 dni od daty jej ujawnienia, informując o miejscu i terminie oględzin.
2. **Zamawiający** informuje **Wykonawcę** o dacie i miejscu oględzin na co najmniej **3 dni** przed terminem oględzin.
3. **Zamawiający** sporządza protokół z oględzin, w którym stwierdza istnienie wady oraz wyznacza termin przeznaczony na jej usunięcie.
4. Usunięcie wad zostanie stwierdzone protokołarnie.

§ 8

W razie stwierdzenia w toku czynności odbioru lub w okresie rękojmi wad przedmiotu umowy, **Zamawiający** przysługują następujące uprawnienia:

- a) jeżeli wady nadają się do usunięcia, a zostały ujawnione w okresie rękojmi, **Zamawiający** wyznaczy **Wykonawcy** odpowiedni termin do ich usunięcia,
- b) jeżeli wady zostaną ujawnione w toku czynności odbiorowych i nadają się do usunięcia, **Zamawiający** może odmówić odbioru robót do czasu usunięcia stwierdzonych wad, wyznaczając jednocześnie termin do ich usunięcia,
- c) jeżeli wady nie nadają się do usunięcia to:
 - **Zamawiający** może odpowiednio obniżyć wynagrodzenie, jeżeli stwierdzone wady nie uniemożliwiają użytkowania przedmiotu odbioru zgodnie z przeznaczeniem; jeżeli wady uniemożliwiają użytkowanie zgodnie z przeznaczeniem, **Zamawiający** może odstąpić od umowy lub zażądać wykonania przedmiotu umowy po raz drugi.

§ 9

Kary umowne

1. W przypadku nie wykonania lub nienależytego wykonania przedmiotu umowy naliczane będą kary umowne. **Wykonawca** zobowiązany jest do zapłaty kary umownej:
 - za zwłokę w wykonaniu przedmiotu umowy w wysokości 1 % wynagrodzenia brutto (§ 5 ust.1) za każdy dzień zwłoki w odniesieniu do terminu ustalonego w § 2 ,
 - za zwłokę w usunięciu wad stwierdzonych przy odbiorze lub w okresie rękojmi za wady, w wysokości 2 % wynagrodzenia brutto (§ 5 ust.1) za każdy dzień zwłoki liczony od dnia wyznaczonego do usunięcia wad;
 - za odstąpienie od umowy przez **Zamawiający** w przypadku rażącego naruszenia przez **Wykonawcę** jej postanowień – w wysokości 10 % wynagrodzenia brutto (§ 5 ust.1 umowy). Odstąpienie od umowy winno nastąpić w terminie do 7 dni licząc od dnia powzięcia wiadomości o przyczynie odstąpienia poprzez oświadczenie złożone **Wykonawcy**.
2. **Zamawiający** przysługuje prawo dochodzenia odszkodowania dodatkowego na zasadach ogólnych, w razie gdy zastrzeżone kary nie pokrywają zaistniałej szkody.

§ 10

1. Wykonawca wniósł zabezpieczenie należytego wykonania umowy w wysokości zł (słownie: złotych), co stanowi 5 % wynagrodzenia całkowitego brutto umowy (ceny oferty). Zabezpieczenie zostało wniesione w formie:
2. W trakcie realizacji umowy Wykonawca może dokonać zmiany formy zabezpieczenia na jedną lub kilka form, o których mowa w art. 148 ust. 1 ustawy Prawo zamówień publicznych. Zmiana formy zabezpieczenia musi zostać dokonana z zachowaniem ciągłości zabezpieczenia i bez zmniejszania jego wysokości. O zamiarze dokonania zmiany formy zabezpieczenia Wykonawca obowiązany jest poinformować Zamawiającego z odpowiednim wyprzedzeniem. Zmiana formy zabezpieczenia wymaga zawarcia stosownego aneksu do niniejszej umowy.
3. Zwrot i rozliczenie zabezpieczenia dokonane zostaną zgodnie z ustawą Prawo zamówień publicznych. Zabezpieczenie należytego wykonania umowy zostanie zwrócone w terminie 30 dni licząc od dnia podpisania sprawozdania końcowego stwierdzającego należyte wykonanie umowy.

§ 11

Warunki i termin płatności

1. Zapłata nastąpi w formie polecenia przelewu na konto **Wykonawcy** podane na fakturze rozliczeniowej, w terminie 30 dni od daty dostarczenia faktury VAT i podpisaniu protokołu odbioru robót.
2. Na fakturze należy podać:

Nabywca:

Narodowy Fundusz Zdrowia z siedzibą w Warszawie Adres: ul Grójecka 186, 02 – 390 Warszawa
NIP: 107-00-01-057

Odbiorca i płatnik dowodu:

Śląski Oddział Wojewódzki Narodowego Funduszu Zdrowia z siedzibą w Katowicach
adres: ul. Kossutha 13, 40 – 844 Katowice

Za datę zapłaty strony uznają datę obciążenia rachunku bankowego **Zamawiającego**.

4. **Zamawiający** zapłaci **Wykonawcy** odsetki ustawowe za opóźnienie w zapłacie faktury po przedstawieniu przez **Wykonawcę** pisemnego wezwania do zapłaty.

§ 12

Postanowienia końcowe

1. Umowa niniejsza zawarta została w wyniku udzielenia zamówienia publicznego w trybie przetargu nieograniczonego, zgodnie z ustawą z dnia 29.01.2004 r. Prawo zamówień publicznych.
2. Każdorazowa zmiana postanowień niniejszej umowy wymagać będzie formy pisemnej pod rygorem nieważności.
3. W sprawach nie uregulowanych postanowieniami niniejszej umowy mają zastosowanie przepisy ustawy Prawo Zamówień Publicznych z dnia 29.01.2004 r. Kodeksu cywilnego ustawy z dnia 7 lipca 1994 r. Prawo budowlane (Dz. U. tekst jednolity z 2006r. Nr 156, poz 1118, z póź. zmianami) oraz ustawy o prawie autorskim i prawach pokrewnych (tj. Dz.U.z 2006r. Nr 90, poz 631 z zm).
3. Sprawy sporne rozstrzygane będą przez Sąd właściwy dla siedziby **Zamawiającego** (Katowice).

§ 13

Umowę niniejszą sporządzono w trzech jednobrzmiących egzemplarzach, jeden dla **Wykonawcy**, dwa dla **Zamawiającego**.

ZAMAWIAJĄCY

WYKONAWCA

[Handwritten signatures]

RADCA PRAWNY

mgr Aleksandra Obarska
KI-1599 9.12.08.

NACZELNIK
Wydziału Księgowości
Główny Księgowy
Śląskiego Oddziału Wojewódzkiego
Narodowego Funduszu Zdrowia w Katowicach

[Handwritten signature]
Igorz Gladysz

KIEROWNIK
Działu Planowania i Analiz Ekonomicznych
Śląskiego Oddziału Wojewódzkiego
Narodowego Funduszu Zdrowia w Katowicach

[Handwritten signature]
Ewa Talażek