

znak: WAG-II.261.39.2015
WAG-II.w.16a.KK.2015

Katowice, dnia 20 kwietnia 2015 r.

DO
WYKONAWCÓW

dotyczy: zamówienie nr 53/pn/2014 – roboty remontowo - malarskie w budynku Delegatury Śląskiego OW NFZ w Rybniku przy ul. 3-go Maja 29

Na podstawie art. 38 ust.4 ustawy z dnia 29.01.2004 r. Prawo zamówień publicznych (j.t. Dz.U. z 2013, poz. 907 ze zm.), zwanej dalej „pzp”, a także w nawiązaniu do pisma do wykonawców nr WAG-II.w.52a.KK.2015 z dnia 24.02.2015, dokonuję zmiany treści Specyfikacji Istotnych Warunków Zamówienia w przetargu nieograniczonym na roboty remontowo - malarskie w budynku Delegatury Śląskiego OW NFZ w Rybniku przy ul. 3-go Maja 29, w następującym zakresie.

1) W miejsce dotychczasowego przedmiaru robót oraz Specyfikacji Technicznej Wykonania i Odbioru Robót Budowlanych wprowadza się dokumenty uwzględniające zmiany polegające na wyłączeniu z zakresu przedmiotowego robót budowlanych remontu wejścia głównego budynku oraz na rozszerzeniu robót budowlanych w zakresie piwnic, a także na modyfikacji robót w pozostałym zakresie.

W załączeniu aktualny przedmiar robót oraz STWiORB oznaczone dla rozróżnienia „po zmianie”.

2) Z treści SIWZ usuwa się rysunek nr 4 – zdjęcie daszka nad wejściem do budynku, jako niezwiązany z obecnym opisem przedmiotu zamówienia.

W związku z powyższym odpowiedniej zmianie ulega: pkt III.1.2) lit.b SIWZ, pkt I.2) lit. b formularza opis przedmiotu zamówienia oraz §1 ust.4 lit.b) tiret drugi wzoru umowy, gdzie frazę „4 rysunki” zastępuje się frazą „3 rysunki”.

3) Z treści formularza opis przedmiotu zamówienia, strona 1 usuwa się ostatnie zdanie.

4) Pkt III ppkt 1 zd.3 SIWZ otrzymuje brzmienie:

„ Przedmiot zamówienia obejmuje następujące roboty budowlane:

Zakres I – roboty budowlane polegające na iniekcji (Renowacja wraz iniekcją pomieszczeń piwnicznych – poz. 18-poz.34 przedmiaru robót);

Zakres II – pozostałe roboty budowlane (Malowanie pomieszczeń biurowych, korytarzy, klatki schodowej); Wymiana wykładziny w pok.15; Wymiana pompy – rozdrabniacz wc w pomieszczeniach piwnicznych).”

5) W pkt III ppkt 4 SIWZ Rozwiązania równoważne, dotychczasowy tekst zostaje oznaczony jako podpunkt 1, w którym przedostatnie zdanie otrzymuje brzmienie: „(...). Niewypełnienie ppkt 1)-5) części A formularza opis przedmiotu zamówienia oznacza, iż Wykonawca oferuje zgodność z normami wskazanymi przez Zamawiającego. Uwaga: (...)”.

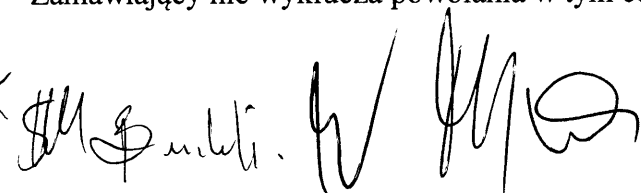
Dodaje się podpunkt 2 o treści:

„2. W przypadku poz. 20-29 przedmiaru robót, Zamawiający oparł swoje założenia na technologii firmy Remmers jako używanej standardowo w robotach budowlanych polegających na renowacji oraz iniekcji budynków.

Wskazanie na konkretną technologię niewątpliwie uzasadnia specyfika przedmiotu zamówienia. Ponadto, nie jest możliwe opisanie przedmiotu zamówienia we wskazanym zakresie za pomocą na tyle dokładnych określeń, aby w sposób wyczerpujący dokonać opisu właściwości, czy cech chemicznych produktów.

Zgodnie z art. 29 ust.3 pzp Zamawiający dopuszcza przedmiot równoważny do wskazanego powyżej.

Ocena równoważności będzie wymagała podania przez Wykonawcę w ppkt 6) w Części A formularza opis przedmiotu zamówienia - Rozwiązania równoważne, jakie produkty zamierza zastosować w poz. 20-29 przedmiaru robót (nazwa produktu i nazwa producenta) oraz przedstawienia opisu właściwości oferowanej technologii (opisu właściwości zastosowanych produktów). Oceniając równoważność Zamawiający dokona porównania obu technologii. Zamawiający nie wyklucza powołania w tym celu rzeczoznawcy (biegłego).

Ceni  2

Niewypełnienie ppkt 6) w części A formularza opis przedmiotu zamówienia oznacza, iż Wykonawca oferuje technologię firmy Remmers.

Uwaga: Przyjmuje się, iż wskazaniu w SIWZ technologii firmy Remmers towarzyszy określenie „lub równoważnej”.

6) W formularzu opis przedmiotu zamówienia w pkt I na końcu dodaje się zdanie w brzmieniu:
„W przypadku poz. 20-29 przedmiaru robót, Zamawiający oparł swoje założenia na technologii firmy Remmers jako używanej standardowo w robotach budowlanych polegających na renowacji oraz iniekcji budynków.”

7) Część A formularza opis przedmiotu zamówienia - Rozwiązania równoważne ulega odpowiedniej zmianie poprzez dodanie ppkt 6) o treści:

„6) Rozwiązanie równoważne do technologii firmy Remmers.

1) Nazwa produktu i nazwa producenta:

.....
.....

2) Opis właściwości oferowanej technologii (opis właściwości zastosowanych produktów):

.....
.....”


Ostatnie zdanie w tej części formularza otrzymuje brzmienie:

„Niewypełnienie ppkt 1)-5) w części A formularza opis przedmiotu zamówienia oznacza, iż Wykonawca oferuje zgodność z normami wskazanymi przez Zamawiającego. Niewypełnienie ppkt 6) w części A formularza opis przedmiotu zamówienia oznacza, iż Wykonawca oferuje technologię firmy Remmers.”

W załączeniu formularz opis przedmiotu zamówienia oznaczony „po zmianie”, który należy załączyć do formularza oferty.

8) §3 ust.1 lit. a) wzoru umowy otrzymuje brzmienie:

„a) w przypadku robót budowlanych polegających na iniekcji (tzw. zakres I) – w terminie do 90 dni licząc od dnia przekazania frontu robót. Zakres I obejmuje następujące pozycje przedmiaru robót: poz. 18-poz.34.”



9) §5 ust.7 zdanie ostatnie wzoru umowy otrzymuje brzmienie:

„Osoby wskazane w ust. 3 oraz 5 niniejszego paragrafu zobowiązane są złożyć na ręce Pełnomocnika ds. Ochrony Informacji Niejawnych Śląskiego Oddziału Wojewódzkiego Narodowego Funduszu Zdrowia -, tel., we wcześniej uzgodnionym z nim terminie, oświadczenie o treści stanowiącej załącznik nr 3 do umowy.”

10) Termin składania ofert przedłuża się **do dnia 07.05.2015 r. do godz. 11.00**. Otwarcie ofert nastąpi w tym samym dniu o godz. 11.30.

W związku z powyższym odpowiedniej zmianie w zakresie terminu składania/otwarcia ofert ulega pkt X lit. D (ramka) oraz pkt XI ppkt 1 i ppkt 4 SIWZ.

Informuję, iż po wyłączeniu z zakresu zamówienia remontu wejścia głównego budynku, zapytania złożone przez Wykonawców, a cytowane w piśmie do wykonawców z dnia 24.02.2015, stały się bezprzedmiotowe.

Udzielone odpowiedzi, w tym wynikające z nich zmiany treści SIWZ, Wykonawcy winni uwzględnić przygotowując i składając ofertę.

Z poważaniem
Zastępca Dyrektora
Śląskiego Oddziału Wojewódzkiego
Narodowego Funduszu Zdrowia w Katowicach
ZASTĘPCA DYREKTORA
DS. EKONOMICZNYCH I FINANSOWYCH
Maria Słoczy

NACZELNIK
Wydziału Administracyjno-Gospodarczego
Śląskiego Oddziału Wojewódzkiego
Narodowego Funduszu Zdrowia w Katowicach

Marian Ziółko

Smiles
KIEROWNIK
Działu Inwestycji i Zamówień Publicznych
Śląskiego Oddziału Wojewódzkiego
Narodowego Funduszu Zdrowia w Katowicach

Tomasz Słowinski

RADCA PRAWNY 4

mgr Teresa Uzi

W zastępstwie Kierownika
Działu Planowania i Analiz Ekonomicznych
Śląskiego Oddziału Wojewódzkiego
Narodowego Funduszu Zdrowia w Katowicach
GŁÓWNY SPECJALISTA
Działu Planowania i Analiz Ekonomicznych

Krzysztof Wojcik

Nr zamówienia: 53/pn/2014

załącznik do SIWZ

DOKUMENTACJA PROJEKTOWA

Nazwa nadana zamówieniu przez Zamawiającego:

Roboty remontowo-malarskie w budynku Delegatury Śląskiego OW NFZ w Rybniku przy ul. 3-go Maja 29

Nazwa i adres Zamawiającego:

**Narodowy Fundusz Zdrowia
Śląski Oddział Wojewódzki
ul. Kossutha 13, 40-844 Katowice**

Adres obiektu, którego dotyczy dokumentacja:

**Delegatura Śląskiego Oddziału Wojewódzkiego NFZ
ul. 3-go Maja 29, Rybnik**

Nazwy i kody: CPV 45000000-7 – roboty budowlane; 45210000-2 – roboty budowlane w zakresie budynków

DOKUMENTACJA PROJEKTOWA ZAWIERA:

- 1) PRZEDMIAR ROBÓT**
- 2) 3 RYSUNKI: piwnica, parter, I piętro**

Opracował: Śląski OW NFZ w Katowicach.

Data opracowania: 04-02-2015 z uwzględnieniem późniejszych zmian.

PRZEDMIAR ROBÓT - po zmianie

NAZWA INWESTYCJI : Roboty remontowo - malarskie
ADRES INWESTYCJI : ul. 3-go Maja 29 Rybnik
INWESTOR : Śląski Oddział Wojewódzkiego Narodowego Funduszu Zdrowia w Katowicach
ADRES INWESTORA : Katowice ul. Kossutha 13

WYKONAWCA :

INWESTOR :

Data opracowania

Data zatwierdzenia

Dokument został opracowany przy pomocy programu
NORMA PRO

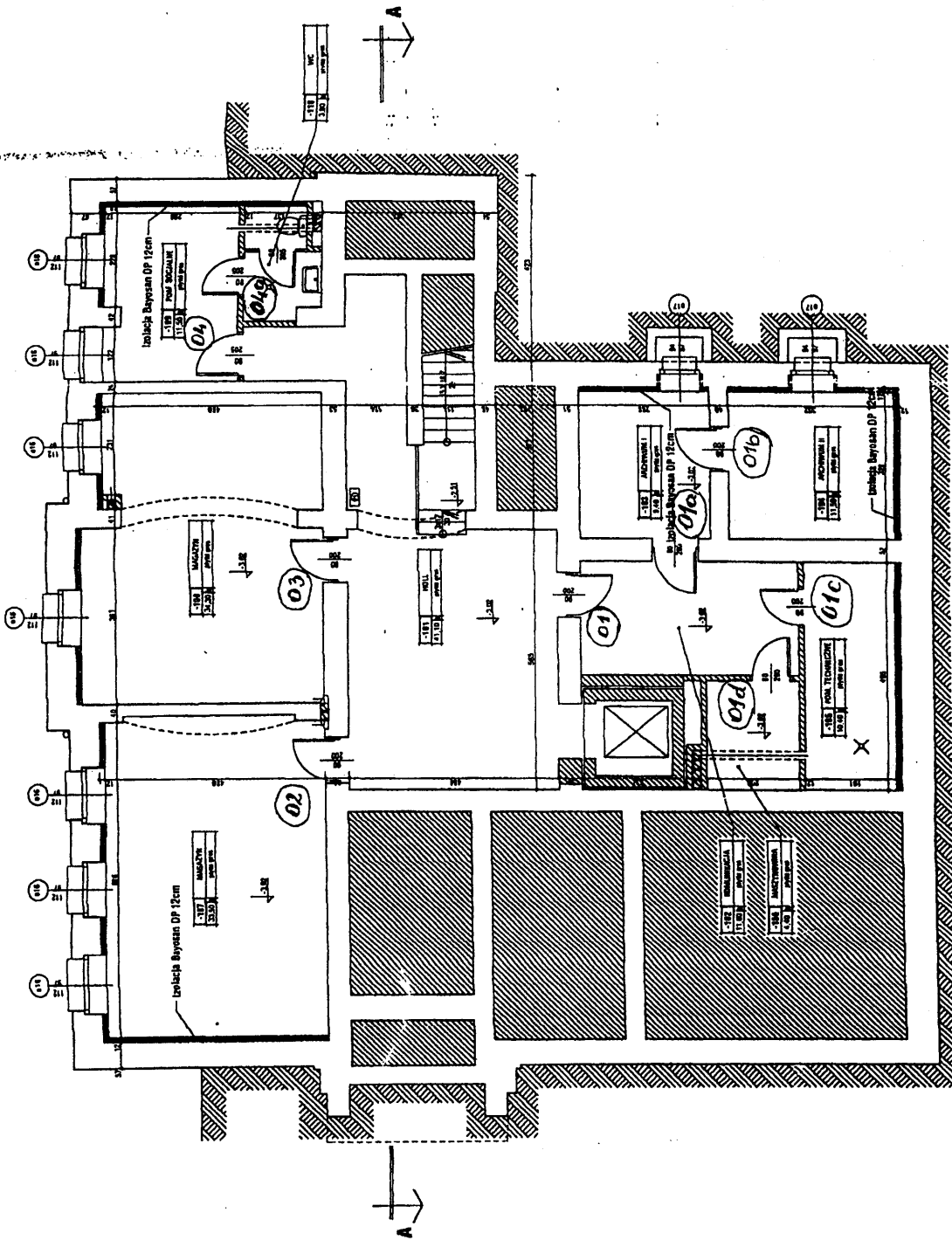
WYKONAWCA
Biuro Projektów i Zamówień Projektowych
ul. 3-go Maja 29 Rybnik
Śląski Oddział Wojewódzkiego
Narodowego Funduszu Zdrowia w Katowicach


Tomasz Sierżowski

Lp.	Podstawa	Opis i wyliczenia	j.m.	Poszcz	Razem
1		Malowanie pomieszczeń biurowych, korytarzy, klatki schodowej			
1	KNNR 3 d.1 0605-04	Dwukrotne malowanie tynków wewnętrznych ścian i sufitów farbą emulsyjną z przygotowaniem powierzchni 1325.84	m ² m ²	1325.840	
				RAZEM	1325.840
2	KNR 4-01 d.1 1210-06	Dwukrotne lakierowanie stolarki okiennej o powierzchni ponad 1.0 m2 101	m ² m ²	101.000	
				RAZEM	101.000
3	KNR 4-01 d.1 1209-10	Dwukrotne malowanie farbą olejną uprzednio malowanej stolarki drzwiowej, ścianek i szafek o pow. ponad 1.0 m2 28.42	m ² m ²	28.420	
				RAZEM	28.420
4	KNCK-3 d.1 0908-01	Dwukrotne malowanie poręczy drewnianych 30	m poręcz. m poręcz.	30.000	
				RAZEM	30.000
5	KNR 4-01 d.1 1201-01 analogia	Dwukrotne malowanie ścian akrylowym lakierem lamperyjnym - wykonanie bezbarwnej zmywalnej lamperi korytarzy 200	m ² m ²	200.000	
				RAZEM	200.000
6	kalk. własna d.1	Wynoszenie i ponowne wnoszenie do pokoi mebli biurowych i sprzętu utrudniającego dostęp do prac remontowych - 1 komplet to 2 biurka, 2 fotele, 2 szafy, 2 kontenerki, 2 szafki 12	klp klp	12.000	
				RAZEM	12.000
7	KNNR-W 3 d.1 1013-01	Zabezpieczenie podłóg folią - wykładzina dywanowa 22	m ² m ²	22.000	
				RAZEM	22.000
8	KNNR-W 3 d.1 1014-07	Mycie po robotach malarskich posadzek lastrykowych, cementowych, wykładzin i płytek 330	m ² m ²	330.000	
				RAZEM	330.000
9	KNNR-W 3 d.1 1014-04	Mycie po robotach malarskich okien zespolonych 101	m ² m ²	101.000	
				RAZEM	101.000
2		Wymiana wykładziny w pok. 15			
10	KNR 4-01 d.2 0818-05	Zerwanie posadzki z tworzyw sztucznych 60	m ² m ²	60.000	
				RAZEM	60.000
11	KNR-W 2-02 d.2 1123-01	Posadzki z wykładzin obiektowych elastyczna wykładzina homogeniczna min. gr. 2mm 60	m ² m ²	60.000	
				RAZEM	60.000
12	KNR-W 2-02 d.2 1123-04	Posadzki z wykładzin z tworzyw sztucznych - zgrzewanie wykładzin rulonowych 60	m ² m ²	60.000	
				RAZEM	60.000
13	KNR-W 2-02 d.2 1124-04	Posadzki - listwy przyścienne z tworzyw sztucznych klejone 31	m m	31.000	
				RAZEM	31.000
14	kalk. własna d.2	Wynoszenie i ponowne wnoszenie do pokoi mebli biurowych i sprzętu utrudniającego dostęp do prac remontowych - 1 komplet to 2 biurka, 2 fotele, 2 szafy, 2 kontenerki, 2 szafki 2	klp klp	2.000	
				RAZEM	2.000
15	KNR 4-01 d.2 0108-09	Wywiezienie gruzu sprzmozanego samochodami skrzyniowymi na odległość do 1 km 0.68	m ³ m ³	0.680	
				RAZEM	0.680

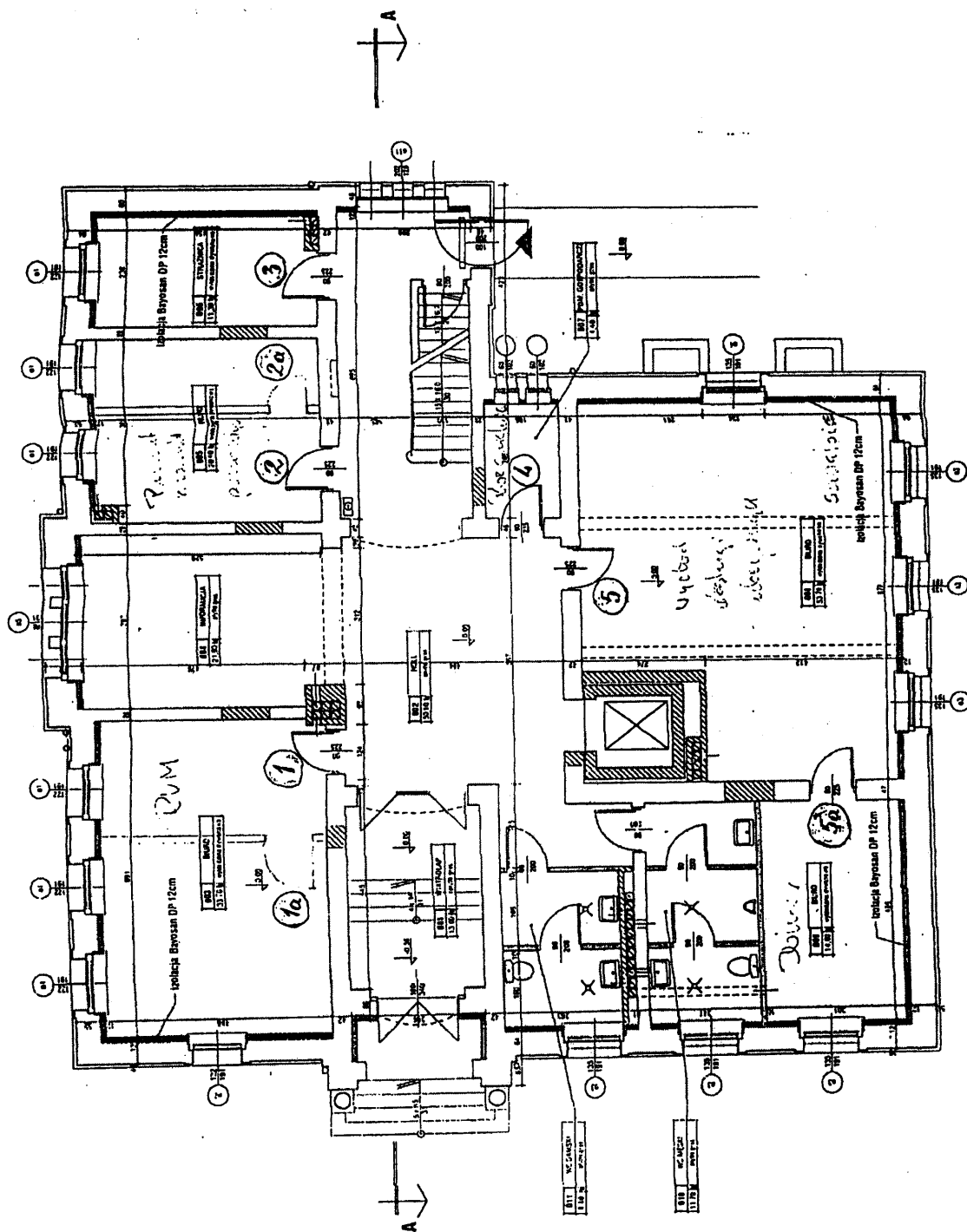
Lp.	Podstawa	Opis i wyliczenia	j.m.	Poszcz	Razem
16	KNR 4-01 d.2 0108-10	Wywiezienie gruzu sprzymowanego samochodami skrzyniowymi - za każdy następny 1 km Krotność = 10 0.68	m ³ m ³	0.680	
				RAZEM	0.680
17	d.2 kalk. własna	Utylizacja 0.68	m ³ m ³	0.680	
				RAZEM	0.680
3		Renowacja wraz z iniekcją pomieszczeń piwnicznych.			
18	KNR 4-01 d.3 0701-05 analogia	Odbicie tynków wewnętrznych z zaprawy cementowo-wapiennej na ścianach, filarach, pilastrach o powierzchni odbicia ponad 5 m ² - zerwanie z ścian płyt styropianowanych wraz z tynkie wapiennym 60.72	m ² m ²	60.720	
				RAZEM	60.720
19	KNR AT-26 d.3 0101-01	Przygotowanie i naprawa podłoża - skucie tynków 312.24	m ² m ²	312.240	
				RAZEM	312.240
20	KNR AT-26 d.3 0102-03 kalk. własna	Impregnacja biobójcza ręczna preparatem grzybobójczym przeznaczonym do renowacji starych budowli zaatakowanych przez grzyba domowego, skuteczny do ścian, murów i drewna. 372.96	m ² m ²	372.960	
				RAZEM	372.960
21	KNR AT-26 d.3 0304-05 kalk. własna	Wzmacnianie powierzchni preparatami płynnymi ręcznie 1:1 z wodą - preparat iniekcyjny na bazie silanów, nie zawierający rozpuszczalników, do iniekcji w murach przeciw wilgoci podciąganej kapilarnie, wykonywanej metodą bezciśnieniową i niskociśnieniową do stopnia zawilgocenia 95%. 372.96	m ² m ²	372.960	
				RAZEM	372.960
22	KNR 2-02 d.3 0601-01 kalk. własna	Izolacje przeciwwilgociowe - szlam uszczelniający odporny na pozytywne parcie wód, środek do izolowania piwnic, murów z wykwitami soli - pierwsza warstwa. 372.96	m ² m ²	372.960	
				RAZEM	372.960
23	KNR 0-39 d.3 0101-02 kalk. własna	Wykonanie poziomej izolacji przeciwwilgociowej murze o normalnej twardości gr. 1 1/2 cegły metodą iniekcji grawitacyjnej preparatem iniekcyjnym na bazie silanów, nie zawierającym rozpuszczalników, do iniekcji w murach przeciw wilgoci podciąganej kapilarnie, wykonywanej metodą bezciśnieniową i niskociśnieniową do stopnia zawilgocenia 95%, wraz z zakorkowaniem zaprawą uszczelniającą, wodoszczelną, szybkowiążącą (technika "świeże na świeże"). 155.29	m m	155.290	
				RAZEM	155.290
24	KNR 2-02 d.3 0601-02 kalk. własna	Izolacje przeciwwilgociowe - szlam uszczelniający odporny na pozytywne parcie wód, środek do izolowania piwnic, murów z wykwitami soli - druga warstwa. 372.96	m ² m ²	372.960	
				RAZEM	372.960
25	KNR AT-26 d.3 0201-02 kalk. własna	Tynki renowacyjne na ścianach nakładane ręcznie - obrzutka całościowa tynkiem podkładowym w celu przygotowania podłoża przed nałożeniem tynków mineralnych; dobre zespolenie z później nakładaną warstwą tynku, odporność na wodę, czynniki atmosferyczne i mróz, przepuszczalna dla pary wodnej. 372.64	m ² m ²	372.640	
				RAZEM	372.640
26	KNR AT-26 d.3 0201-03 kalk. własna	Tynki renowacyjne na ścianach nakładane ręcznie - tynk renowacyjny mineralny do wilgotnych obciążonych solą tynków, dobra paroprzepuszczalność przy niewielkiej kapilarnej chłonności. 372.64	m ² m ²	372.640	
				RAZEM	372.640
27	KNR AT-26 d.3 0301-02 kalk. własna	Systemowe tynki wykańczające na ścianach - mineralna szpachlówka powierzchniowa -szpachla do wygładzania podłoża mineralnych oraz mineralnych tynków wewnątrz i na zewnątrz. 372.64	m ² m ²	372.640	
				RAZEM	372.640
28	KNR AT-26 d.3 0102-01 kalk. własna	Gruntowanie ręczne wodorozcieńczalnym preparatem do wglębnego gruntowania o właściwościach wzmacniających i hydrofobizujących.	m ²		

Lp.	Podstawa	Opis i wyliczenia	J.m.	Poszcz	Razem
		372.64	m ²	372.640	
				RAZEM	372.640
29	KNR AT-26 d.3 0303-01 kalk. własna	Malowanie tynków renowacyjnych dwukrotnie - aplikacja ręczna pigmentowa farba na bazie emulsji silikonowej z dodatkami grzybobójczymi do wykonywania hydrofobowych przepuszczalnych dla pary wodnej powłok ochronnych na mineralnych materiałach budowlanych. 372.64	m ² m ²	 372.640	
				RAZEM	372.640
30	KNR 3 d.3 0605-04	Dwukrotne malowanie tynków wewnętrznych ścian i sufitów farbą emulsyjną z przygotowaniem powierzchni <u>171.70</u>	m ² m ²	 171.700	
				RAZEM	171.700
31	d.3 kalk. własna	Wynoszenie i ponowne wnoszenie do pokoi mebli biurowych i sprzętu utrudniającego dostęp do prac remontowych - regały o wymiarach 40x90x180 x 100 szt. wypełnionych pudełkami archiwizacyjnymi 1	klp klp	 1.000	
				RAZEM	1.000
32	KNR 4-01 d.3 0108-09	Wywiezienie materiałów poremontowych samochodami skrzyniowymi na odległość do 1 km 7.46	m ³ m ³	 7.460	
				RAZEM	7.460
33	KNR 4-01 d.3 0108-10	Wywiezienie materiałów poremontowych samochodami skrzyniowymi - za każdy następny 1 km Krotność = 10 7.46	m ³ m ³	 7.460	
				RAZEM	7.460
34	d.3 kalk. własna	Utylizacja 7.46	m ³ m ³	 7.460	
				RAZEM	7.460
4		Wymiana pompy - rozdrabniacz wc w pomieszczenia piwnicznych.			
35	KNR-W 4-02 d.4 0148-03 analogia	Wymiana pompy - rozdrabniacz WC. Odpływ pionowy do 6 m średnica odpływu 23 do 32 mm Zawór zwrotny zewnętrzny rozbierny dostarczany z białymi akcesoriami przyłączeniowymi. 1	szt. szt.	 1.000	
				RAZEM	1.000



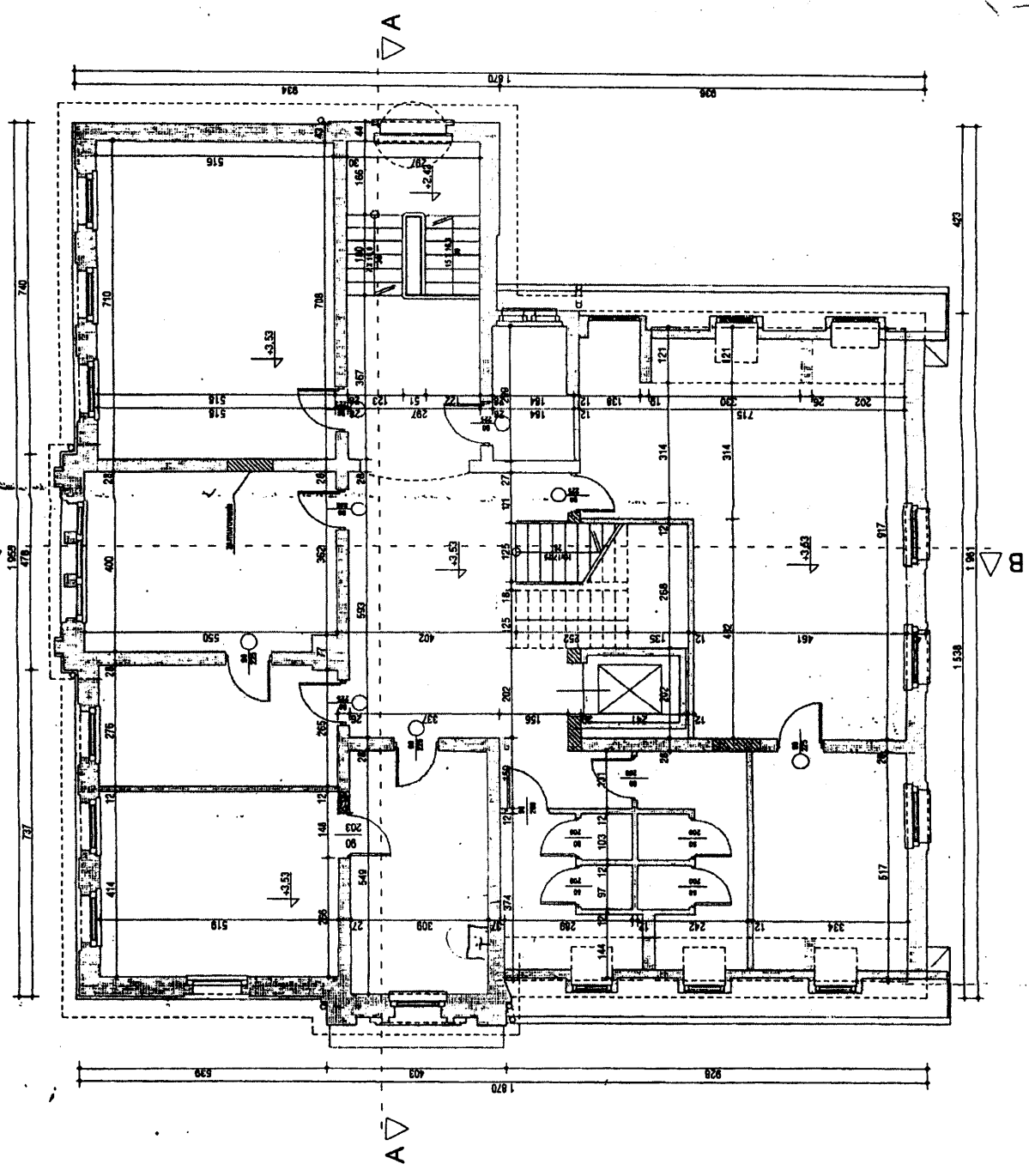
Handwritten signature and initials

PAETER



A. Sili

PIETRO



A. Sella

**SPECYFIKACJA TECHNICZNA
WYKONANIA I ODBIORU
ROBÓT BUDOWLANYCH**

I. Przedmiot specyfikacji

Przedmiotem niniejszej specyfikacji są wymagania dotyczące wykonania i odbioru robót budowlanych w budynku delegatury Śląskiego OW NFZ w Rybniku przy ul. 3-go Maja 29

II. Zakres stosowania specyfikacji

Specyfikacja techniczna jest stosowana jako dokument przetargowy oraz przy zleceniu i realizacji robót.

III. Zakres robót objętych specyfikacją - Kod Wspólnego Słownika Zamówień (CPV):
45000000-7 – roboty budowlane; 45210000-2 – roboty budowlane w zakresie budynków,

Roboty remontowo - malarskie w budynku delegatury Śląskiego OW NFZ w Rybniku przy ul. 3-go Maja 29 tj.:

- malowanie ścian i sufitów farbą emulsyjną ściany kolor wg wzornika NCS 0510-Y30R, sufit kolor biały,
- malowanie ścian i sufitów farbą emulsyjną - pomieszczenia piwniczne kolor biały,
- przesuwanie mebli biurowych i wyposażenia dla potrzeb wykonywania robót malarskich,
- roboty porządkowo – czystościowe po robotach malarskich,
- renowacja i malowanie stolarki drzwiowej,
- wymiana wykładziny na wykładzinę o parametrach technicznych :
 - elastyczna wykładzina homogeniczna,
 - grubość całkowita (EN 428) - min. 2 mm,
 - grubość warstwy wierzchniej (EN 429) min. - 2 mm,
 - klasyfikacja — obiektowe (EN 685) — Klasa 34,
 - klasyfikacja — przemysłowe (EN 685) — Klasa 43,
 - ciężar całkowity – min. 2800 g/m²,
 - klasa palności – Bfl-s1,
 - grupa ścieralności EN 660-2 - T :<= 2.00 mm³,
 - antypoślizgowość DIN 51130 - R9,
- wykonanie renowacji wraz z iniekcją poziomą w pomieszczeniach piwnicznych budynku.

IV. Ogólne wymagania dotyczące robót.

Wykonawca robót jest odpowiedzialny za wykonanie robót zgodnie z specyfikacją oraz ustaleniami z Zamawiającym, zgodnie z art. 22, 23 i 28 ustawy Prawo Budowlane. Zabrania się realizacji jakichkolwiek innych robót nie objętych niniejszą umową bez odrębnej decyzji Zamawiającego. Każdorazowe odstępstwo od powyższych uzgodnień pozostaje ryzykiem i kosztem po stronie Wykonawcy.

V. Materiały

Zgodnie z postanowieniami Prawa budowlanego wszystkie wyroby budowlane dopuszczone do obrotu i powszechnego stosowania w budownictwie winny posiadać :

- certyfikat na znak bezpieczeństwa, wskazujący, że zapewniono zgodność z kryteriami technicznymi,
- certyfikat zgodności lub deklaracji zgodności z Polską Normą.

VI. Sprzęt

Wykonawca przystępujący do wykonania robót budowlanych w budynku Śląskiego OW NFZ w Rybniku winien wykazać się możliwością korzystania z maszyn i osprzętu gwarantującego właściwą jakość robót.

Kierownik budowy odpowiedzialny jest za właściwy dobór maszyn budowlanych oraz sprzętu pomocniczego, z odpowiednim wyprzedzeniem w stosunku do terminu rozpoczęcia prac co w szczególności dotyczy:

- wyciągów
- środków transportu
- betoniarek
- innego sprzętu wynikającego ze specyfikacji prowadzenia robót remontowo budowlanych.

VII. Warunki prowadzenia robót.

- Zamawiający umożliwia Wykonawcy wykonywanie robót budowlanych wewnętrznych będących przedmiotem niniejszej umowy w godz. od 7.00 do 19.00,
- Wykonawca przed rozpoczęciem robót przekazuje Zamawiającemu imienny wykaz swoich pracowników realizujących przedmiot umowy,
- korzystanie z wody i energii elektrycznej przez Wykonawcę robót wg protokolarnych ustaleń z chwilą przekazania frontu robót.

VIII. Odbiór robót

- Wykonawca zobowiązuje się i oświadcza, iż wszystkie urządzenia, materiały oraz inne elementy użyte do wykonania przedmiotu umowy będą fabrycznie nowe i w pełni wartościowe. Urządzenia, materiały oraz inne elementy użyte do wykonania przedmiotu umowy muszą odpowiadać, tam gdzie jest to wymagane, wymogom wyrobów dopuszczonych do obrotu i stosowania w budownictwie, posiadać wymagane certyfikaty, aprobaty techniczne, świadectwa dopuszczeń, deklaracje zgodności, atesty etc. Na żądanie Zamawiającego Wykonawca obowiązany jest niezwłocznie okazać do wglądu wymagane dokumenty.

IX. Rozliczenie robót.

Rozliczenie wynagrodzenie Wykonawcy nastąpi w oparciu o kosztorys powykonawczy, na zasadach określonych we wzorze umowy.

OPIS PRZEDMIOTU ZAMÓWIENIA

I. Przedmiot zamówienia obejmuje wykonanie robót remontowo - malarskich w budynku Delegatury Śląskiego OW NFZ w Rybniku przy ul. 3-go Maja 29, zgodnie z zasadami określonymi w SIWZ.

Na opis przedmiotu zamówienia składa się:

- 1) formularz opis przedmiotu zamówienia,
- 2) dokumentacja projektowa:
 - a) przedmiar robót,
 - b) 3 rysunki.
- 3) Specyfikacja techniczna wykonania i odbioru robót budowlanych.

Wykonawca oświadcza, iż zapoznał się z dokumentami składającymi się na opis przedmiotu zamówienia oraz akceptuje je.

UWAGA! Wykonawca składając ofertę nie jest zobligowany załączać do oferty dokumentów, o których mowa powyżej w ppkt 2 i ppkt 3.

UWAGA! W przypadku różnic merytorycznych pomiędzy treścią dokumentów wskazanych powyżej w ppkt 2 i ppkt 3 a treścią pozostałej części SIWZ, przesądzają zapisy SIWZ.

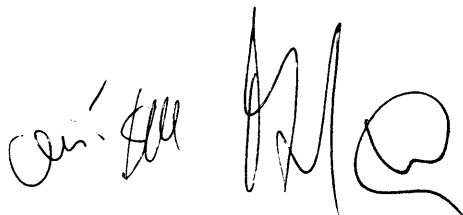
W przypadku poz. 20-29 przedmiaru robót, Zamawiający oparł swoje założenia na technologii firmy Remmers jako używanej standardowo w robotach budowlanych polegających na renowacji oraz iniekcji budynków.

II. Wykonawca zobowiązuje się do wykonania zamówienia zgodnie z wymogami Zamawiającego określonymi w SIWZ, w tym zgodnie z opisem przedmiotu zamówienia, w sposób odpowiadający zasadom wiedzy technicznej oraz zgodnie z obowiązującymi przepisami prawa, w tym Prawa budowlanego, z zachowaniem obowiązujących norm odnoszących się do przedmiotu zamówienia.

III. Wykonawca oświadcza, iż w dniu zawarcia umowy wskaże kierownika budowy oraz przedłoży dokumenty potwierdzające uprawnienia kierownika budowy oraz wpis na listę członków samorządu zawodowego, potwierdzający członkostwo w izbie oraz posiadanie aktualnego ubezpieczenia OC.

Kierownik winien posiadać uprawnienia do pełnienia samodzielnych funkcji technicznych w budownictwie, tj. do kierowania robotami budowlanymi w specjalności architektonicznej lub konstrukcyjno-budowlanej.

IV. Wykonawca oświadcza i zobowiązuje się, iż wszystkie materiały oraz inne elementy użyte do wykonania przedmiotu zamówienia będą fabrycznie nowe i w pełni wartościowe.



Część A. Rozwiązania równoważne.

1) Rozwiązanie równoważne do: norma EN 428

.....
.....

2) Rozwiązanie równoważne do: Norma EN 429

.....
.....

3) Rozwiązanie równoważne do: norma EN 685 klasa 34

.....
.....

4) Rozwiązanie równoważne do: norma EN 685 klasa 43

.....
.....

5) Rozwiązanie równoważne do: norma EN 660-2

.....
.....

6) Rozwiązanie równoważne do technologii firmy Remmers.

1) Nazwa produktu i nazwa producenta:

.....
.....
.....
.....
.....
.....

2) Opis właściwości oferowanej technologii (opis właściwości zastosowanych produktów):

.....
.....
.....
.....

Cen: \$M M W

.....
.....
.....
.....
.....
.....

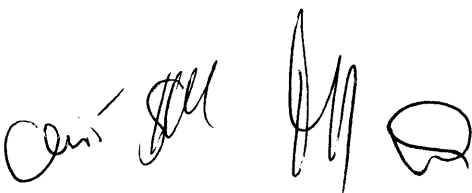
Niewypełnienie ppkt 1)-5) w części A formularza opis przedmiotu zamówienia oznacza, iż Wykonawca oferuje zgodność z normami wskazanymi przez Zamawiającego. Niewypełnienie ppkt 6) w części A formularza opis przedmiotu zamówienia oznacza, iż Wykonawca oferuje technologię firmy Remmers.

Imię i nazwisko upoważnionego przedstawiciela/li Wykonawcy:

.....,

Data

podpis/y

Handwritten signatures and initials in black ink, including a signature that appears to be 'Ceni' followed by other illegible marks.