

SPECYFIKACJA ISTOTNYCH WARUNKÓW ZAMÓWIENIA
PRZETARG NIEOGRANICZONY
BUDOWA TRASY KABLOWEJ MIĘDZY SERWEROWNIAMI W BUDYNKU
ŚLĄSKIEGO OW NFZ PRZY UL. KOSSUTHA 13 W KATOWICACH

załącznikami do niniejszej SIWZ są:

1. formularz oferty
2. formularz opis przedmiotu zamówienia
3. dokumentacja projektowa
4. Specyfikacja techniczna wykonania i odbioru robót budowlanych
5. wzór umowy
6. wzór oświadczenia o braku podstaw do wykluczenia z postępowania na podstawie art. 24 ust. 1 pzp
7. wzór oświadczenia - lista podmiotów należących do tej samej grupy kapitałowej, o której mowa w art. 24 ust. 2 pkt 5 pzp, albo informacja o tym, że Wykonawca nie należy do grupy kapitałowej

Zatwierdzam

DYREKTOR
Śląskiego Oddziału Wojewódzkiego
Narodowego Funduszu Zdrowia w Katowicach

data i podpis:

19. 11. 2013

Grzegorz Nowak

- 2 -

RADCA PRAWNY

mgr Jolanta Uzdowski

I. Nazwa (firma) oraz adres Zamawiającego

Narodowy Fundusz Zdrowia, Śląski Oddział Wojewódzki w Katowicach, ul. Kossutha 13, 40-844 Katowice;
e-mail: inwestycje@nfz-katowice.pl, strona internetowa: www.nfz-katowice.pl.

II. Tryb udzielenia zamówienia

Postępowanie o udzielenie zamówienia publicznego prowadzone jest w trybie przetargu nieograniczonego na podstawie ustawy z dnia 29 stycznia 2004 r. Prawo zamówień publicznych (j.t. Dz.U. z 2010 r. Nr 113, poz. 759 ze zm.).

Numer postępowania

Postępowanie, którego dotyczy niniejszy dokument oznaczone jest numerem **41/pn/2013**. Wykonawcy we wszelkich kontaktach z Zamawiającym proszeni są o powoływanie się na ww. numer.

Terminologia

Ilekoć w niniejszej „Specyfikacji Istotnych Warunków Zamówienia” zwanej także „SIWZ” mowa jest o "pzp", należy przez to rozumieć ustawę z dnia 29 stycznia 2004 r. Prawo zamówień publicznych. Ilekoć w „SIWZ” mowa jest o "Zamawiającym", należy przez to rozumieć Śląski Oddział Wojewódzki Narodowego Funduszu Zdrowia (ŚOW NFZ lub Śląski OW NFZ). Ilekoć w SIWZ mowa jest o „dniach” należy przez to rozumieć dni kalendarzowe zgodnie z art. 110 i n. k.c.

III. Opis przedmiotu zamówienia

1. Przedmiot zamówienia obejmuje wykonanie robót budowlanych polegających na budowie trasy kablowej między serwerowniami w budynku przy ul. Kossutha 13 w Katowicach, zgodnie z zasadami określonymi w niniejszej SIWZ.

Kod Wspólnego Słownika Zamówień (CPV): 45.30.00.00-0 – roboty instalacyjne w budynkach; 45.31.00.00-3 – roboty instalacyjne elektryczne; 45.31.43.10-7 – układanie kabli.

Na opis przedmiotu zamówienia składa się formularz opis przedmiotu zamówienia oraz dokumentacja projektowa i Specyfikacja techniczna wykonania i odbioru robót budowlanych.

Na dokumentację projektową składa się:

- a) przedmiar robót,
- b) szkic poglądowy.

Uwaga! Wykonawca winien niezwłocznie zgłosić Zamawiającemu w trybie art. 38 pzp wszelkie wątpliwości odnoszące się do opisu przedmiotu zamówienia, w tym do dokumentacji, w szczególności wszelkie dostrzeżone błędy, wewnętrzne sprzeczności, niezgodności, czy niekonsekwencje.

Realizacja zamówienia będzie przebiegała na warunkach określonych we wzorze umowy stanowiącym załącznik do niniejszej SIWZ. Wzór umowy przewiduje i określa warunki ewentualnej zmiany treści umowy.

2. Rozwiązania równoważne.

Zamawiający dopuszcza rozwiązanie równoważne do opisanego w SIWZ za pomocą normy EN 50173.

Jeżeli Wykonawca oferuje rozwiązanie równoważne jest zobowiązany wypełnić część A formularza opis przedmiotu zamówienia podając opis rozwiązania równoważnego.

Zgodnie z art.30 ust.5 pzp Wykonawca, który powołuje się na rozwiązania równoważne opisywanym przez Zamawiającego, jest obowiązany wykazać, że oferowane przez niego dostawy spełniają wymagania określone przez Zamawiającego. Niewypełnienie części A formularza opis przedmiotu zamówienia oznacza, iż Wykonawca oferuje zgodność z normą wskazaną przez Zamawiającego.

Uwaga: Przyjmuje się, iż podanej w SIWZ normie towarzyszy wskazanie, iż dopuszcza się rozwiązania równoważne opisywanym.

3. **Warunki płatności:** warunki płatności zostały określone we wzorze umowy.



4. **Okres gwarancji rękojmi za wady:** 24-miesięczna gwarancja oraz 24-miesięczna rękojmia za wady przedmiotu umowy na warunkach określonych we wzorze umowy.

5.

- a) Zamawiający nie dopuszcza składania ofert częściowych, co oznacza, że Wykonawca może złożyć tylko jedną ofertę na całość zamówienia.
- b) Zamawiający nie dopuszcza możliwości składania ofert wariantowych.
- c) Zamawiający nie przewiduje zamówień uzupełniających, o których mowa w art. 67 ust. 1 pkt 6 pzp.
- d) Zamawiający na podstawie art. 36 ust. 4 pzp żąda wskazania przez Wykonawcę w ofercie części zamówienia, której wykonanie Wykonawca powierzy podwykonawcy.
- e) Język postępowania.

Zamawiający nie dopuszcza możliwości składania ofert w języku innym niż język polski, przy uwzględnieniu poniższego wyjaśnienia.

Wyjaśnia się, iż zgodnie z zasadą wyrażoną w art. 9 ust. 2 pzp, postępowanie o udzielenie zamówienia publicznego prowadzi się w języku polskim. Wymóg art. 9 ust. 2 ustawy Prawo zamówień publicznych stanowi konsekwencję zapisów ustawy z dnia 07.10.1999 r. o języku polskim (Dz.U. Nr 90, poz. 999 ze zm.), która formułuje zasadę używania języka polskiego w realizacji zadań publicznych oraz w obrocie na terytorium Rzeczypospolitej Polskiej. Od tak sformułowanej zasady ustawa o języku polskim w art. 11 dopuszcza wyjątki stanowiąc między innymi, iż nie podlegają tłumaczeniu na język polski nazwy własne, zwyczajowo stosowana terminologia naukowa i techniczna, znaki towarowe, nazwy handlowe oraz oznaczenia pochodzenia towarów i usług.

IV. Termin i miejsce wykonania zamówienia

- 1. **Termin wykonania zamówienia:** w terminie do 10 dni roboczych licząc od dnia zawarcia umowy.
Przez dni robocze należy rozumieć dni od poniedziałku do piątku za wyjątkiem przypadających na nie dni ustawowo wolnych od pracy.
- 2. **Miejsce realizacji zamówienia:** Katowice, ul. Kossutha 13.

V. Warunki udziału w postępowaniu oraz opis sposobu dokonywania oceny spełniania tych warunków

W postępowaniu mogą wziąć udział Wykonawcy, którzy spełniają warunki udziału w postępowaniu w zakresie wskazanym przez Zamawiającego w niniejszej SIWZ: warunki z art. 22 ust. 1 pzp oraz nie podleganie wykluczeniu z postępowania o udzielenie zamówienia publicznego na podstawie art. 24 pzp.

Spełnienie warunków będzie oceniane na podstawie przedstawionych przez Wykonawcę oświadczeń i dokumentów, o których mowa w SIWZ.

Warunki udziału w postępowaniu

1) Art. 22 ust. 1 pzp.

Zamawiający nie stawia żadnych szczegółowych warunków (wymagań) w zakresie wskazanym w art. 22 ust. 1 pkt 1-4 pzp. Wykonawca winien złożyć oświadczenie o spełnianiu warunków udziału w postępowaniu z art. 22 ust. 1 pzp.

2) Art. 24 ust. 1 pzp.

Brak podstaw do wykluczenia z udziału w postępowaniu z powodu niespełnienia warunków, o których mowa w art. 24 ust. 1 pzp.

- a) na potwierdzenie spełniania ww. warunku Wykonawca winien złożyć oświadczenie (pkt VI lit. B ppkt 1 SIWZ) o braku podstaw do wykluczenia z powodu niespełniania warunków, o których mowa w art. 24 ust. 1 pzp;

Chci-


- b) na potwierdzenie spełniania warunku z art. 24 ust.1 pkt 2 pzp Wykonawca winien złożyć dokument wymieniony w pkt VI lit. B ppkt 2 (lub odpowiednio ppkt 3), tj. potwierdzający, że w stosunku do Wykonawcy nie otwarto likwidacji lub nie ogłoszono jego upadłości lub potwierdzający, że po ogłoszeniu upadłości Wykonawca zawarł układ zatwierdzony prawomocnym postanowieniem sądu, a układ nie przewiduje zaspokojenia wierzycieli przez likwidację majątku upadłego.

3) **Art. 24 ust. 2 pkt 5 pzp**

Zgodnie z art. 26 ust. 2d pzp, Wykonawca wraz ofertą składa listę podmiotów należących do tej samej grupy kapitałowej, o której mowa w art. 24 ust. 2 pkt 5 pzp, albo informację o tym, że nie należy do grupy kapitałowej. Przez **grupę kapitałową** – zgodnie z art. 4 pkt 14 ustawy z dnia 16.02.2007 r. o ochronie konkurencji i konsumentów (Dz.U. Nr 50, poz. 331 z zm.) – należy rozumieć wszystkich przedsiębiorców, którzy są kontrolowani w sposób bezpośredni lub pośredni przez jednego przedsiębiorcę, w tym również tego przedsiębiorcę.

VI. Informacja o oświadczeniach i dokumentach, jakie mają dostarczyć Wykonawcy w celu potwierdzenia spełniania warunków udziału w postępowaniu

A. OŚWIADCZENIA:

Oświadczenie o spełnianiu warunków udziału w postępowaniu z art. 22 ust. 1 pzp (treść oświadczenia znajduje się w formularzu oferty).

B. DOKUMENTY:

Wykonawcy powinni dołączyć do oferty niżej wymienione dokumenty. Dokumenty te - zgodnie z rozporządzeniem Prezesa Rady Ministrów z dnia 19.02.2013 r. w sprawie rodzajów dokumentów, jakich może żądać zamawiający od wykonawcy, oraz form, w jakich te dokumenty mogą być składane (poz.231) - Wykonawca przedstawia w formie oryginału lub kopii poświadczonych za zgodność z oryginałem przez Wykonawcę:

- 1) **Oświadczenie o braku podstaw do wykluczenia** z postępowania na podstawie art. 24 ust. 1 pzp (wzór oświadczenia stanowi załącznik do SIWZ).
- 2) **Aktualny odpis z właściwego rejestru lub z centralnej ewidencji i informacji o działalności gospodarczej** - w celu wykazania braku podstaw do wykluczenia w oparciu o art. 24 ust. 1 pkt 2 pzp, wystawiony nie wcześniej niż 6 miesięcy przed upływem terminu składania ofert.
- 3) Jeżeli Wykonawca ma siedzibę lub miejsce zamieszkania poza terytorium Rzeczypospolitej Polskiej, składa dokumenty zgodnie z zasadami opisanymi w §4 cyt. rozporządzenia Prezesa Rady Ministrów, tj.: Wykonawca taki zamiast dokumentu, o którym mowa w §3 ust. 1 pkt 2 cyt. rozporządzenia, składa dokument lub dokumenty wystawione w kraju, w którym ma siedzibę lub miejsce zamieszkania, potwierdzające, że nie otwarto jego likwidacji ani nie ogłoszono upadłości, wystawiony nie wcześniej niż 6 miesięcy przed upływem terminu składania ofert.
Jeżeli w kraju miejsca zamieszkania osoby lub w kraju, w którym Wykonawca ma siedzibę lub miejsce zamieszkania, nie wydaje się dokumentu, o którym mowa powyżej, zastępuje się go dokumentem określonym w §4 ust. 3 cyt. rozporządzenia.

C. INNE DOKUMENTY/OŚWIADCZENIA

Lista podmiotów należących do tej samej grupy kapitałowej, o której mowa w art. 24 ust. 2 pkt 5 pzp, albo **informacja** o tym, że Wykonawca nie należy do grupy kapitałowej (patrz: pkt V ppkt 3 SIWZ) – *wzór oświadczenia załączono do SIWZ.*



Uwaga!

Wykonawcy wspólnie ubiegający się o udzielenie zamówienia zobowiązują się załączyć do oferty pełnomocnictwo. Zgodnie z art. 23 ust. 2 pzp Wykonawcy tacy winni ustanowić pełnomocnika do reprezentowania ich w postępowaniu o udzielenie niniejszego zamówienia albo do reprezentowania w postępowaniu i zawarcia umowy w sprawie zamówienia. Dokument pełnomocnictwa winien odpowiadać zasadom określonym w pkt X lit. B SIWZ dla pełnomocnictw. Warunki potwierdzone dokumentami, o których mowa w pkt VI lit. B ppkt 1-2 (lub odpowiednio ppkt 3) i lit. C SIWZ, winien odrębnie spełnić każdy z Wykonawców.

Zgodnie z § 7 ust. 4 cyt. rozporządzenia Prezesa Rady Ministrów, dokumenty sporządzone w języku obcym winny być złożone wraz z tłumaczeniem na język polski.

VII. Sposób porozumiewania się Zamawiającego z Wykonawcami oraz przekazywania oświadczeń i dokumentów. Osoby uprawnione do porozumiewania się z Wykonawcami

Oświadczenia, wnioski, zawiadomienia oraz informacje Zamawiający i Wykonawcy przekazują pisemnie, przy pomocy faksu albo drogą elektroniczną.

Poniżej podano numer faksu oraz adres poczty elektronicznej do kontaktu z Zamawiającym:

- numer faksu 32 735 16 36,
- adres poczty elektronicznej: inwestycje@nfz-katowice.pl

UWAGA!

- Dokumenty lub oświadczenia przedkładane przez Wykonawcę w odpowiedzi na wezwanie w trybie art. 26 ust. 3 pzp do złożenia dokumentów lub oświadczeń, winny zostać złożone z zachowaniem formy określonej w rozporządzeniu Prezesa Rady Ministrów z dnia 19.02.2013 r. w sprawie rodzajów dokumentów, jakich może żądać zamawiający od wykonawcy, oraz form, w jakich te dokumenty mogą być składane (poz. 231).
- Pełnomocnictwo przedkładane przez Wykonawcę w odpowiedzi na wezwanie w trybie art. 26 ust. 3 pzp do złożenia pełnomocnictwa, winno zostać złożone z zachowaniem formy określonej w pkt X lit. B SIWZ.

Osobą uprawnioną ze strony Zamawiającego do bezpośredniego porozumiewania się z Wykonawcami jest: Pani Katarzyna Kliś, Starszy Specjalista w Sekcji Zamówień Publicznych, Dział Inwestycji i Zamówień Publicznych - numer telefonu 32 735 15 47.

Godziny, w których udziela się informacji dotyczących postępowania: 09.00-15.00 (od poniedziałku do piątku).

Wykonawca może zwrócić się do Zamawiającego o wyjaśnienie treści SIWZ.

Zamawiający udzieli wyjaśnień zgodnie z art. 38 ustawy Prawo zamówień publicznych.

Zamawiający jest obowiązany udzielić wyjaśnień niezwłocznie, jednak nie później niż na 2 dni przed upływem terminu składania ofert pod warunkiem, że wniosek o wyjaśnienie treści SIWZ wpłynął do Zamawiającego nie później niż do końca dnia, w którym upływa połowa wyznaczonego terminu składania ofert.

Jeżeli wniosek o wyjaśnienie treści SIWZ wpłynął po upływie terminu składania wniosku, o którym mowa w art. 38 ust. 1 pzp, lub dotyczy udzielonych wyjaśnień, Zamawiający może udzielić wyjaśnień albo pozostawić wniosek bez rozpoznania.

W uzasadnionych przypadkach Zamawiający może przed upływem terminu składania ofert zmienić treść SIWZ.

VIII. Wymagania dotyczące wadium

NIE DOTYCZY

IX. Termin związania ofertą

Termin związania ofertą wynosi **30 dni**. Bieg terminu związania ofertą rozpoczyna się wraz z upływem terminu składania ofert.

X. Opis sposobu przygotowania oferty

A. Zamawiający prosi Wykonawcę o wypełnienie formularzy na maszynie do pisania albo odręcznie drukowanym pismem poprzez wpisanie w odpowiednich miejscach niezbędnych danych i informacji. W przypadku, gdy jakakolwiek część formularza lub cały formularz nie dotyczy Wykonawcy prosimy wpisać "nie dotyczy" i podpisać. W sytuacji, gdyby miejsce wyznaczone na wpisanie informacji okazało się zbyt małe, Zamawiający prosi o wykonanie kserokopii danego formularza w potrzebnej ilości egzemplarzy oraz wypełnienie wg potrzeb i podpisanie. Wszelkie dodatkowe, a konieczne - zdaniem Wykonawcy - informacje należy umieścić w załączniku do danego formularza, sporządzonym przez Wykonawcę. Wykonawca proszony jest o przygotowanie i złożenie oferty z wykorzystaniem wzorów formularzy oraz innych załączników składających się na SIWZ. **W przypadku przepisywania formularzy, Wykonawca zobowiązany jest nie dokonywać zmian merytorycznych zapisów znajdujących się we wzorach formularzy stanowiących załączniki do niniejszej SIWZ.**

Uwaga: Wykonawca odpowiada za treść każdego z przedkładanych w ofercie formularzy niezależnie od tego, czy Wykonawca formularz przepisuje, czy dokonuje jego przekształcenia w procesie OCR, czy w inny sposób. Jeżeli Wykonawca przekształca formularz do formy edytowalnej, w szczególności poprzez OCR, zobowiązany jest dokładnie przeczytać jego treść po przekształceniu oraz porównać ją z oryginalnym zapisem SIWZ. W przypadku, gdy z powodu błędów w procesie przekształcenia formatu (np. błędów w procesie OCR) treść oferty nie będzie odpowiadała SIWZ, z zastrzeżeniem art. 87 ust.2 pzp, oferta podlegała będzie odrzuceniu.

B. Wszystkie formularze i dokumenty wymagane przez Zamawiającego, a przygotowywane przez Wykonawcę muszą być podpisane przez osoby upoważnione do reprezentowania Wykonawcy i zaciągania zobowiązań o wartości odpowiadającej niniejszemu zamówieniu, tzn. osoby wymienione w dokumencie potwierdzającym dopuszczenie do obrotu prawnego lub przez nie odpowiednim dokumentem upoważnione - w takim przypadku **oryginał** pełnomocnictwa (lub jego kopię poświadczoną notarialnie/odpis notarialny) należy dołączyć do oferty. Z załączonych do oferty dokumentów musi wynikać, że ofertę, oświadczenia i inne dokumenty podpisała osoba upoważniona do reprezentowania Wykonawcy.

C. Wszelkie koszty związane z przygotowaniem oraz dostarczeniem oferty ponosi Wykonawca.

D. Ofertę Wykonawca proszony jest dostarczyć w następującej formie: w zamkniętej kopercie oznaczonej nazwą i adresem Zamawiającego:

Narodowy Fundusz Zdrowia Śląski Oddział Wojewódzki
ul. Kossutha 13, 40-844 Katowice, pokój nr 004, oraz napisem:

Przetarg nieograniczony – Nr 41/pn/2013
BUDOWA TRASY KABLOWEJ MIĘDZY SERWEROWNIAMI
NIE OTWIERAĆ PRZED:04.12.2013..... godz. 11.30

Jeżeli oferta jest wysyłana za pomocą przesyłki kurierskiej/listowej, Wykonawca winien zaznaczyć, że przesyłka zawiera ofertę oraz wskazać numer postępowania. Zamawiający nie ponosi odpowiedzialności za następstwa spowodowane brakiem właściwego zabezpieczenia oferty lub brakiem którejkolwiek z ww. informacji.

E. Zamawiający prosi o włożenie do koperty jw. wypełnionego i podpisanego formularza oferty oraz koperty oznaczonej "ZAŁĄCZNIKI", w której Wykonawca umieszcza załączniki wymienione w pkt 10 formularza oferty, z uwzględnieniem uwag do załączników.

W przypadku oświadczeń lub zaświadczeń składanych przez Wykonawcę zawierających informacje stanowiące tajemnicę przedsiębiorstwa w rozumieniu przepisów o zwalczaniu nieuczciwej konkurencji, co do których Wykonawca zastrzegł, że nie mogą być one udostępnione innym uczestnikom postępowania, Wykonawca powinien umieścić je w osobnej kopercie oznaczonej: „ZAŁĄCZNIKI – TAJEMNICA PRZEDSIĘBIORSTWA” lub oznaczyć je w inny widoczny sposób.

Uwaga! Tajemnicę przedsiębiorstwa definiuje art. 11 ust. 4 ustawy z dnia 16 kwietnia 1993 r. o zwalczaniu nieuczciwej konkurencji (tj. z 2003 r. Dz.U. Nr 153, poz. 1503 z zm.):

„Przez tajemnicę przedsiębiorstwa rozumie się nieujawnione do wiadomości publicznej informacje techniczne, technologiczne, organizacyjne przedsiębiorstwa lub inne informacje posiadające wartość gospodarczą, co do których przedsiębiorca podjął niezbędne działania w celu zachowania ich poufności.”

- F. Wykonawca może złożyć tylko jedną ofertę na całość zamówienia. Ofertę składa się w formie pisemnej pod rygorem nieważności. Zamawiający nie wyraża zgody na złożenie oferty w postaci elektronicznej. Zamawiający nie dopuszcza możliwości składania ofert w języku innym niż język polski.
- G. Treść oferty musi odpowiadać treści SIWZ. Oferta zostanie odrzucona przez Zamawiającego w przypadku zaistnienia co najmniej jednej z okoliczności wymienionych w art. 89 ust. 1 pzp.
- H. Zgodnie z art. 23 ust. 1 pzp, Wykonawcy mogą wspólnie ubiegać się o udzielenie zamówienia. W takim przypadku Wykonawcy ustanawiają pełnomocnika do reprezentowania ich w postępowaniu o udzielenie zamówienia albo reprezentowania w postępowaniu i zawarcia umowy w sprawie zamówienia publicznego.

I. Sposób wypełniania lub przygotowania formularzy lub oświadczeń:

- | | | |
|----|---|--|
| 1) | formularz oferty | - wypełnić i podpisać w miejscu do tego wyznaczonym;
- w pozycji "dane Wykonawcy" może być użyta pieczęć firmowa;
- w pkt 1 (ramka) formularza oferty należy podać cenę brutto oferty (cenę ryczałtową) za realizację całego zamówienia; |
| 2) | formularz opis przedmiotu zamówienia | - wypełnić i podpisać w miejscu do tego wyznaczonym; część A wypełnić w przypadku oferowania rozwiązania równoważnego do normy wskazanej przez Zamawiającego; |
| 3) | wzór oświadczenia o braku podstaw do wykluczenia z postępowania na podstawie art. 24 ust. 1 pzp | - wypełnić i podpisać w miejscu do tego wyznaczonym; |
| 4) | wzór oświadczenia - lista podmiotów należących do tej samej grupy kapitałowej, o której mowa w art. 24 ust. 2 pkt 5 pzp, albo informacja o tym, że Wykonawca nie należy do grupy kapitałowej | - wypełnić i podpisać w miejscu do tego wyznaczonym; |

XI. Miejsce oraz termin składania i otwarcia ofert

1. Ofertę należy złożyć w siedzibie Zamawiającego:
Śląski Oddział Wojewódzki Narodowego Funduszu Zdrowia w Katowicach,
ul. Kossutha 13, 40-844 Katowice, pokój nr 004 (parter),
w terminie do dnia r. do godziny 11.00
2. Zamawiający niezwłocznie zwraca ofertę, która została złożona po terminie.
3. Wykonawca może, przed upływem terminu składania ofert, zmienić lub wycofać ofertę.

04.12.2013
Ceni: [signature]

04.12.2013

4. **Otwarcie ofert** odbędzie się w dniu r. o godzinie 11.30 pod adresem wskazanym w pkt 1, pokój nr 202 (II piętro).
5. Otwarcie ofert jest jawne. Bezpośrednio przed otwarciem ofert Zamawiający poda kwotę (brutto), jaką zamierza przeznaczyć na sfinansowanie zamówienia.
6. Wykonawcom, którzy nie mogą uczestniczyć w publicznej sesji otwarcia ofert, Zamawiający prześle na ich wniosek informacje zawierające nazwy (firmy) oraz adresy Wykonawców, a także informacje dotyczące ceny, terminu wykonania zamówienia, okresu gwarancji oraz warunków płatności zawartych w ofertach.

XII. Opis sposobu obliczenia ceny oferty

1. Cena oferty brutto stanowi **cenę ryczałtową** i winna zawierać wszelkie koszty niezbędne do wykonania zamówienia, w tym koszty materiałów, urządzeń, robocizny oraz wszelkie inne koszty, a także należne opłaty i podatki związane z realizacją zamówienia (umowy). W pkt 1 formularza oferty Wykonawca podaje cenę brutto oferty, a także cenę netto oraz wartość 23% podatku VAT.
2. Wynagrodzenie ryczałtowe brutto umowy (cena oferty brutto) stanowi wynagrodzenie niezmienne. Wykonawca zobowiązuje się zrealizować całokształt prac wynikających z przedmiotu zamówienia za zaoferowaną kwotę uwzględniającą wszystkie koszty związane z wykonaniem przedmiotu zamówienia. Wykonawca realizując umowę, nie będzie mógł domagać się podwyższenia wynagrodzenia ryczałtowego, nawet jeśli w chwili zawarcia umowy nie można było przewidzieć rozmiaru lub kosztów prac. W przypadku wynagrodzenia ryczałtowego przedmiar robót pełni jedynie funkcję pomocniczą.
3. Ceny (wartości) zawarte w ofercie winny zostać przez Wykonawcę podane z dokładnością do dwóch miejsc po przecinku, przy uwzględnieniu zasady, iż ceny (wartości) należy zaokrąglać do pełnych groszy, przy czym końcówki poniżej 0,5 grosza pomija się, a końcówki 0,5 grosza i wyższe zaokrągla się do 1 grosza.
4. Zamawiający odrzuci ofertę, która będzie zawierała błędy w obliczeniu ceny.
5. Rozliczenia między Zamawiającym a Wykonawcą będą prowadzone w walucie polskiej, na zasadach opisanych we wzorze umowy.

XIII. Opis kryteriów wyboru ofert oraz ich znaczenie. Sposób oceny ofert.

O wyborze najkorzystniejszej oferty decydować będzie przedstawione poniżej kryterium oraz następujący sposób oceny ofert:

Cena oferty - waga 100%

najniższa zaoferowana cena

$$\text{Ilość punktów} = \frac{\text{cena zaoferowana w ofercie badanej}}{\text{cena zaoferowana w ofercie badanej}} \times 100 \text{ pkt}$$

Ocena końcowa oferty będzie iloczynem ilości punktów uzyskanych przy zastosowaniu powyższego wzoru matematycznego oraz wagi kryterium. Oferta najkorzystniejsza otrzyma 100 punktów.

XIV. Informacje o formalnościach, jakie powinny zostać dopełnione po wyborze oferty w celu zawarcia umowy w sprawie zamówienia publicznego

1. Zamawiający udzieli zamówienia Wykonawcy nie podlegającemu wykluczeniu, którego oferta jest ważna, nie podlega odrzuceniu, tj. odpowiada zasadom określonym w ustawie Prawo zamówień publicznych, spełnia wymagania Zamawiającego określone w SIWZ i uznana została za najkorzystniejszą na podstawie kryterium oceny ofert określonego w SIWZ. Zamawiający zawiadomi o wyborze oferty zgodnie z art. 92 pzp.
2. Niezwłocznie po wyborze najkorzystniejszej oferty, na podstawie art. 92 ust. 1 pkt 4 pzp Zamawiający zawiadomi Wykonawców, którzy złożyli oferty, o terminie określonym zgodnie z art. 94 ust. 1 lub ust. 2 pzp, po którego upływie umowa w sprawie zamówienia publicznego może być zawarta.

Cena:


3. Zamawiający zawrze umowę w sprawie zamówienia publicznego z wybranym Wykonawcą, z zastrzeżeniem art. 183 pzp, w terminie nie krótszym niż 5 dni od dnia przesłania zawiadomienia o wyborze najkorzystniejszej oferty, jeżeli zawiadomienie to zostało przesłane w sposób określony w art. 27 ust. 2 pzp, albo 10 dni – jeżeli zostało przesłane w inny sposób. Zamawiający może zawrzeć umowę przed upływem ww. terminów, jeżeli:
 - a. w przypadku trybu przetargu nieograniczonego złożono tylko jedną ofertę lub
 - b. w postępowaniu o wartości mniejszej niż kwoty określone w przepisach wydanych na podstawie art. 11 ust. 8 pzp nie odrzucono żadnej oferty oraz – w przypadku trybu przetargu nieograniczonego – nie wykluczono żadnego wykonawcy.
4. Dokładny termin i miejsce zawarcia umowy zostaną podane Wykonawcy w piśmie informującym o wyborze oferty lub w piśmie odrębnym. Zamawiający na uzasadniony wniosek Wykonawcy, przekazany pisemnie lub faksem, może wyrazić zgodę na podpisanie umowy drogą korespondencyjną, ze wskazaniem na konkretną datę zawarcia umowy.

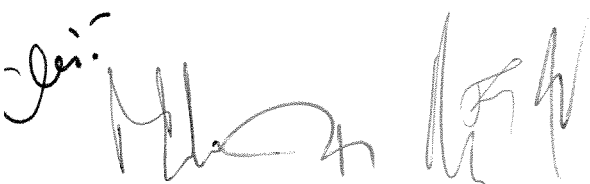
XV. Wymagania dotyczące zabezpieczenia należytego wykonania umowy
NIE DOTYCZY

XVI. Istotne postanowienia umowy - wzór umowy

1. Istotne dla stron postanowienia, które zostaną wprowadzone do treści zawieranej umowy oraz wysokość kar umownych z tytułu niewykonania lub nienależytego wykonania umowy, zawiera wzór umowy stanowiący integralną część SIWZ. Wzór umowy reguluje przyszłe zobowiązania Wykonawcy związane z realizacją zamówienia. Wzór umowy określa również warunki dokonania ewentualnych zmian postanowień umowy w stosunku do treści oferty, na podstawie której dokonano wyboru Wykonawcy.
2. Wykonawcy występujący wspólnie (art. 23 pzp) ponoszą solidarną odpowiedzialność za wykonanie umowy.

XVII. Pouczenie o środkach ochrony prawnej przysługujących Wykonawcy w toku postępowania o udzielenie zamówienia

1. Środki ochrony prawnej przysługują na zasadach określonych w Dziale VI pzp.
2. Środki ochrony prawnej przysługują wykonawcy, uczestnikowi konkursu, a także innemu podmiotowi, jeżeli ma lub miał interes w uzyskaniu danego zamówienia oraz poniósł lub może ponieść szkodę w wyniku naruszenia przez zamawiającego przepisów ustawy. Środki ochrony prawnej wobec ogłoszenia o zamówieniu oraz specyfikacji istotnych warunków zamówienia przysługują również organizacjom wpisanym na listę, o której mowa w art. 154 pkt 5 pzp.
3. Odwołanie przysługuje wyłącznie od niezgodnej z przepisami ustawy czynności zamawiającego podjętej w postępowaniu o udzielenie zamówienia lub zaniechania czynności, do której zamawiający jest zobowiązany na podstawie ustawy.
4. Jeżeli wartość zamówienia jest mniejsza niż kwoty określone w przepisach wydanych na podstawie art. 11 ust. 8, odwołanie przysługuje wyłącznie wobec czynności:
 - 1) wyboru trybu negocjacji bez ogłoszenia, zamówienia z wolnej ręki lub zapytania o cenę;
 - 2) opisu sposobu dokonywania oceny spełniania warunków udziału w postępowaniu;
 - 3) wykluczenia odwołującego z postępowania o udzielenie zamówienia;
 - 4) odrzucenia oferty odwołującego.
5. Odwołanie powinno wskazywać czynność lub zaniechanie czynności zamawiającego, której zarzuca się niezgodność z przepisami ustawy, zawierać zwięzłe przedstawienie zarzutów, określać żądanie oraz wskazywać okoliczności faktyczne i prawne uzasadniające wniesienie odwołania.
6. Odwołanie wnosi się do Prezesa Krajowej Izby Odwoławczej w formie pisemnej albo elektronicznej opatrzonej bezpiecznym podpisem elektronicznym weryfikowanym za pomocą ważnego kwalifikowanego certyfikatu.
7. Odwołujący przesyła kopię odwołania zamawiającemu przed upływem terminu do wniesienia odwołania w taki sposób, aby mógł on zapoznać się z jego treścią przed upływem tego terminu. Domniemywa się,



iz zamawiający mógł zapoznać się z treścią odwołania przed upływem terminu do jego wniesienia, jeżeli przesłanie jego kopii nastąpiło przed upływem terminu do jego wniesienia za pomocą jednego ze sposobów określonych w art. 27 ust. 2 pzp.

8. Wykonawca lub uczestnik konkursu może w terminie przewidzianym do wniesienia odwołania poinformować zamawiającego o niezgodnej z przepisami ustawy czynności podjętej przez niego lub zaniechaniu czynności, do której jest on zobowiązany na podstawie ustawy, na które nie przysługuje odwołanie na podstawie art. 180 ust. 2 pzp. W przypadku uznania zasadności przekazanej informacji zamawiający powtarza czynność albo dokonuje czynności zaniechanej, informując o tym wykonawców w sposób przewidziany w ustawie dla tej czynności. Na czynności, o których mowa w art. 181 ust. 2 pzp, nie przysługuje odwołanie, z zastrzeżeniem art. 180 ust. 2 pzp.
9. Terminy wnoszenia odwołania określa art. 182 pzp.
10. Na orzeczenie Krajowej Izby Odwoławczej stronom oraz uczestnikom postępowania odwoławczego przysługuje skarga do sądu. W postępowaniu toczącym się wskutek wniesienia skargi stosuje się odpowiednio przepisy ustawy z dnia 17 listopada 1964 r. - Kodeks postępowania cywilnego o apelacji, jeżeli przepisy niniejszego rozdziału nie stanowią inaczej.
11. Skargę wnosi się do sądu okręgowego właściwego dla siedziby albo miejsca zamieszkania zamawiającego. Skargę wnosi się za pośrednictwem Prezesa Izby w terminie 7 dni od dnia doręczenia orzeczenia Izby, przesyłając jednocześnie jej odpis przeciwnikowi skargi. Złożenie skargi w placówce pocztowej operatora wyznaczonego w rozumieniu ustawy z dnia 23 listopada 2012 r. - Prawo pocztowe (Dz. U. poz. 1529) jest równoznaczne z jej wniesieniem.
12. Prezes Izby przekazuje skargę wraz z aktami postępowania odwoławczego właściwemu sądowi w terminie 7 dni od dnia jej otrzymania. W terminie 21 dni od dnia wydania orzeczenia skargę może wnieść także Prezes Urzędu Zamówień Publicznych. Prezes Urzędu może także przystąpić do toczącego się postępowania. Do czynności podejmowanych przez Prezesa Urzędu stosuje się odpowiednio przepisy ustawy z dnia 17 listopada 1964 r. - Kodeks postępowania cywilnego o prokuratorze.
13. Szczegółowe zasady związane ze środkami ochrony prawnej regulują przepisy ustawy Prawo zamówień publicznych.

UWAGA! W przypadku otrzymania niniejszej SIWZ niekompletnej lub nieczytelnej należy fakt ten natychmiast zgłosić Zamawiającemu.

Chis.
HLS 4 14

9
RADA PRAWNIA
mgr Teresa Uzdrowicka

OFERTA**Dane Wykonawcy:**

Śląski Oddział Wojewódzki
Narodowego Funduszu Zdrowia
ul. Kossutha 13
40-844 Katowice

.....

.....

adres e-mail: /jeżeli jest/

strona www: /jeżeli jest/

telefon: fax:

1. W nawiązaniu do ogłoszenia o przetargu nieograniczonym mającym za przedmiot **roboty budowlane polegające na budowie trasy kablowej między serwerowniami w budynku przy ul. Kossutha 13 w Katowicach,**

oferujemy wykonanie dla Śląskiego Oddziału Wojewódzkiego NFZ całego zamówienia zgodnie ze Specyfikacją Istotnych Warunków Zamówienia, za **cenę oferty (cena ryczałtowa):**

..... zł brutto,

w tym cena netto: zł + wartość 23% podatku VAT: zł

2. **Oświadczamy**, iż zobowiązujemy się wykonać przedmiot zamówienia w terminie do 10 dni roboczych licząc od dnia zawarcia umowy.
3. **Oświadczamy**, że udzielamy 24-miesięcznej gwarancji i 24-miesięcznej rękojmi za wady przedmiotu umowy, na warunkach określonych we wzorze umowy.
4. **Oświadczamy**, że akceptujemy warunki płatności określone we wzorze umowy.
5. **Oświadczamy**, że uważamy się za związanych niniejszą ofertą przez okres **30 dni**. Bieg terminu związania ofertą rozpoczyna się wraz z upływem terminu składania ofert.
6. **Oświadczamy**, że zapoznaliśmy się ze SIWZ i nie wnosimy do niej zastrzeżeń oraz, że zdobyliśmy informacje niezbędne do przygotowania i złożenia niniejszej oferty.
7. **Oświadczamy**, że załączony do SIWZ wzór umowy, został przez nas zaakceptowany i zobowiązujemy się w przypadku wyboru naszej oferty do zawarcia umowy na warunkach określonych we wzorze umowy, w miejscu i terminie wyznaczonym przez Zamawiającego.

Os: 

8. **Oświadczamy**, że spełniamy warunki z art. 22 ust. 1 ustawy z dnia 29.01.2004 r. Prawo zamówień publicznych.
9. **Oświadczamy, że powierzymy podwykonawcy następującą część zamówienia *:**

.....

.....

*** wypełnić w przypadku wykonywania zamówienia z udziałem podwykonawcy (wskazać część zamówienia powierzoną podwykonawcy).**

10. **Załącznikami do niniejszego formularza oferty są następujące wypełnione formularze, oświadczenia, dokumenty:**

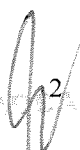
- 1 formularz opis przedmiotu zamówienia
- 2 oświadczenie o braku podstaw do wykluczenia z postępowania na podstawie art. 24 ust. 1 pzp
- 3 aktualny odpis z właściwego rejestru lub z centralnej ewidencji i informacji o działalności gospodarczej - w celu wykazania braku podstaw do wykluczenia w oparciu o art. 24 ust. 1 pkt 2 pzp, wystawiony nie wcześniej niż 6 miesięcy przed upływem terminu składania ofert
- 4 lista podmiotów należących do tej samej grupy kapitałowej, o której mowa w art. 24 ust. 2 pkt 5 pzp, albo informacja o tym, że Wykonawca nie należy do grupy kapitałowej
- 5 pełnomocnictwo/a osób reprezentujących Wykonawcę (oryginał lub jego kopia poświadczona notarialnie/odpis notarialny) - jeżeli dotyczy
- 6 inne - jeżeli dotyczy.....

Imię i nazwisko uprawnionego przedstawiciela/li Wykonawcy:

.....,

Data

podpis/y



2
RACJA PRAWNY
mgr Teresa Uzdowska

OPIS PRZEDMIOTU ZAMÓWIENIA

Przedmiot zamówienia obejmuje wykonanie robót budowlanych polegających na budowie trasy kablowej między serwerowniami w budynku przy ul. Kossutha 13 w Katowicach, zgodnie z zasadami określonymi w SIWZ, w tym zgodnie z opisem przedmiotu zamówienia oraz zasadami i warunkami określonymi we wzorze umowy.

Na opis przedmiotu zamówienia składają się obok niniejszego formularza opis przedmiotu zamówienia, następujące dokumenty załączone do SIWZ:

- 1) dokumentacja projektowa, tj. przedmiar robót oraz szkic poglądowy;
- 2) specyfikacja techniczna wykonania i odbioru robót budowlanych.

Uwaga! Wykonawca składając ofertę nie jest zobligowany załączać do oferty dokumentów, o których mowa powyżej w ppkt 1 i ppkt 2.

Roboty budowlane obejmują następujące prace w ramach budowy trasy kablowej S/FTP:

- a) wyłożyć 24 kable teleinformatyczne S/FTP kat. 7 (EN 50173) zakończone w serwerowniach; długość trasy ok. 80 m; będzie można wykorzystać istniejące koryta;
- b) zakończyć wyłożone kable na dostarczonych przez Wykonawcę 24 portowych panelach kat. 6A (EN 50173);
- c) odpowiednie przejścia między strefami pożarowymi zabezpieczyć masą pęczniącą o odporności ogniowej EI 120 – 5 przejść;
- d) wykonać pomiary sieci LAN statyczne i dynamiczne potwierdzające parametry dla kategorii 6A (EN 50173).

Przed dokonaniem odbioru końcowego Wykonawca zobowiązuje się przekazać Zamawiającemu dokumenty odbiorowe określone we wzorze umowy oraz Specyfikacji Technicznej Wykonania i Odbioru Robót Budowlanych, tj.:

- raport obejmujący: protokół z pomiarów sieci LAN statycznych i dynamicznych oraz szczegółowy wykaz i charakterystykę zainstalowanych urządzeń;
- dokumentację powykonawczą w formie rysunku przedstawiającego przebieg trasy kablowej;
- deklaracje zgodności CE dla urządzeń i aprobaty techniczne dla masy zabezpieczającej przejścia ppoż. wraz z oświadczeniem Wykonawcy o zgodności wykonania zabezpieczenia masą z aprobatą techniczną.

Wykonawca zobowiązuje się do wykonania zamówienia zgodnie z wymogami Zamawiającego określonymi w SIWZ, w tym zgodnie z opisem przedmiotu zamówienia oraz zgodnie z zasadami i warunkami opisanymi we wzorze umowy oraz obowiązującymi przepisami prawa, w tym Prawa budowlanego, z zachowaniem obowiązujących norm odnoszących się do przedmiotu niniejszego zamówienia.

Zamawiający umożliwia Wykonawcy wykonywanie robót budowlanych będących przedmiotem niniejszego zamówienia w godz. od 8.00 do godz. 16.00 w dni robocze tygodnia, w sposób pozwalający zachować ciągłą,

nieprzerwaną pracę Śląskiego OW NFZ, przy jednoczesnym zachowaniu przez Wykonawcę powszechnie przyjętych zasad współżycia społecznego.

Przez dni robocze należy rozumieć dni od poniedziałku do piątku za wyjątkiem przypadających na nie dni ustawowo wolnych od pracy.

Część A – jeżeli dotyczy

Opis rozwiązania równoważnego do normy EN 50173:

.....

.....

.....

.....


.....

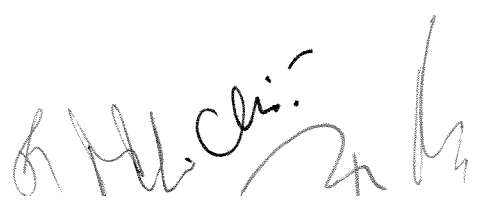
.....

Imię i nazwisko upoważnionego przedstawiciela/li Wykonawcy:

Data,

podpis/y,


RADECKI PRAWNY
ul. J. Turowski 11A/100A



Nazwa nadana zamówieniu przez Zamawiającego:

**BUDOWA TRASY KABLOWEJ MIĘDZY SERWEROWNIAMI W BUDYNKU ŚLĄSKIEGO OW NFZ
PRZY UL. KOSSUTHA 13 W KATOWICACH**

Nazwa i adres Zamawiającego oraz adres obiektu, którego dotyczy dokumentacja:

Narodowy Fundusz Zdrowia

Śląski Oddział Wojewódzki

ul. Kossutha 13, 40-844 Katowice

Nazwy i kody: 45.30.00.00-0 – roboty instalacyjne w budynkach; 45.31.00.00-3 – roboty instalacyjne elektryczne; 45.31.43.10-7 – układanie kabli.

DOKUMENTACJA PROJEKTOWA ZAWIERA:

- 1) PRZEDMIAR ROBÓT**
- 2) SZKIC POGLĄDOWY**

Opracował: Śląski OW NFZ

Data opracowania: 12.11.2013.



PRZEDMIAR ROBÓT

Nazwa nadana zamówieniu przez Zamawiającego:

**BUDOWA TRASY KABLOWEJ MIĘDZY SERWEROWNIAMI W BUDYNKU ŚLĄSKIEGO OW NFZ
PRZY UL. KOSSUTHA 13 W KATOWICACH**

Nazwa i adres Zamawiającego oraz adres obiektu, którego dotyczy dokumentacja:

Narodowy Fundusz Zdrowia

Śląski Oddział Wojewódzki

ul. Kossutha 13, 40-844 Katowice

Nazwy i kody: 45.30.00.00-0 – roboty instalacyjne w budynkach; 45.31.00.00-3 – roboty instalacyjne elektryczne; 45.31.43.10-7 – układanie kabli.

Data opracowania: 05.11.2013 r.



Lp.	Podstawa	Opis i wyliczenia	j.m.	Poszcz	Razem
Połączenie serwerowni ŚOW NFZ Katowice Kossutha 13					
1	KNR AT-14 0102-01 z.sz. 2.4.	Układanie poziomego okablowania strukturalnego - odcinek poziomy, kabel miedziany - wysokość ponad 2 m - Kabi S/FTP kat.7 1,2GHz, 4 pary, 23AWG, LSZH, fioletowy) 80*24	m m	1920.000	
				RAZEM	1920.000
2	KNR AT-14 0108-02	Montaż paneli rozdzielczych RJ45 z okablowaniem ekranowanym w przygotowanych stelażach 19", (panel ekranowany 19", 24xRJ45, kat.6A) 2	szt. szt.	2.000	
				RAZEM	2.000
3	KNR 5-06 1704-07 analogia	Zaterminowanie gniazd modularnych RJ 45 w panelu krosowniczym w szafie dystrybucyjnej IDF 48	szt. szt.	48.000	
				RAZEM	48.000
4	Kalkulacja własna	Wykonanie przekuć ścian wraz z zabezpieczeń przegród przy przejściach ścian - EI 120 5	szt. szt.	5.000	
				RAZEM	5.000



BUDOWA TRASY KABLOWYCH MIĘDZY SERWEROWNIAMI
SZKIC POGŁĄDOWY

TRASA OKABLOWANIA
24 KABLE LAN

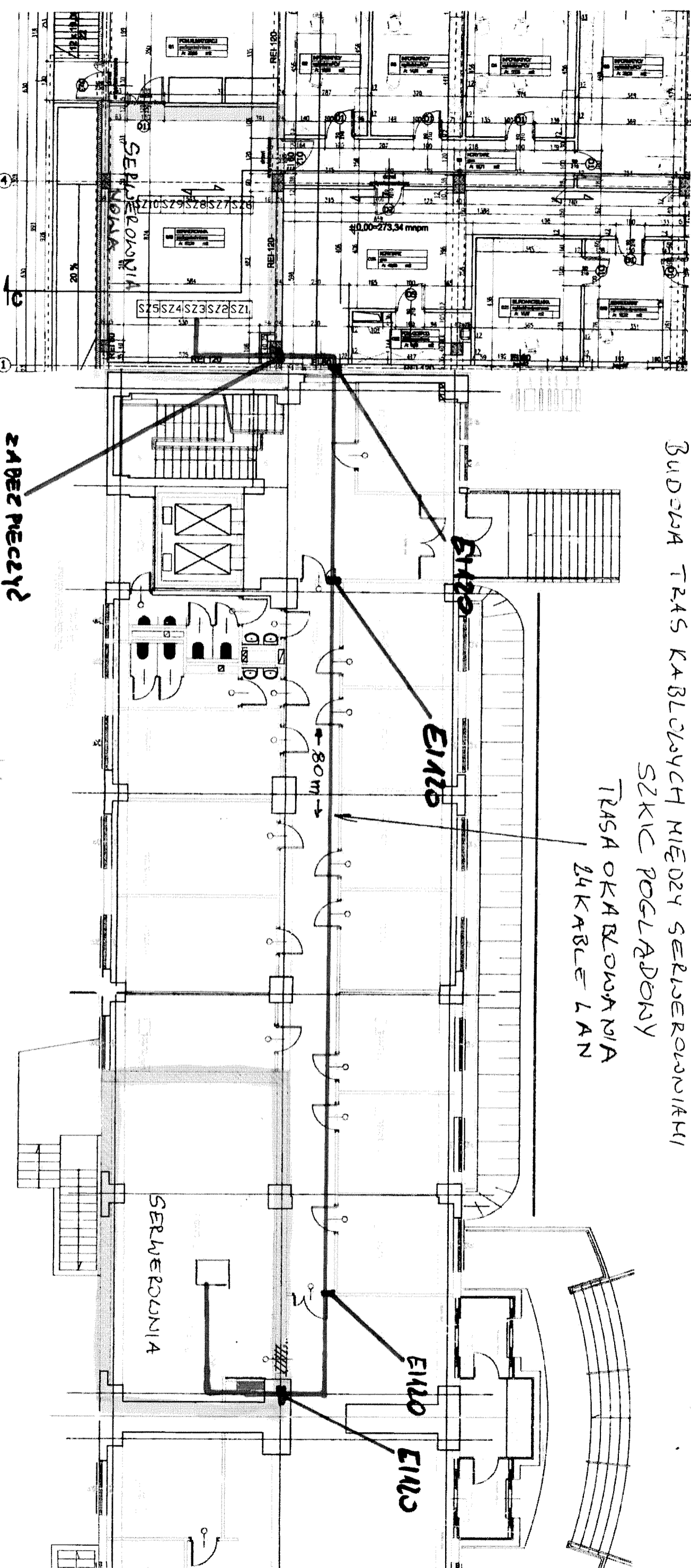
E1120

E1120
E1123

80m

ZABEZPIECZYĆ
MÓD E1120

11



SPECYFIKACJA TECHNICZNA WYKONANIA I ODBIORU ROBÓT BUDOWLANYCH

Roboty elektryczne i teletechniczne

ZADANIE : Budowa trasy kablowej między serwerowniami w budynku Śląskiego OW NFZ przy ul. Kossutha 13 w Katowicach.

INWESTOR : Narodowy Fundusz Zdrowia
Śląski Oddział Wojewódzki NFZ
ul. Kossutha 13
KATOWICE

DATA: 12.11.2013

Handwritten signatures in black ink, consisting of several stylized, overlapping marks.

SPIS TREŚCI

1. WSTĘP	2
1.1 Przedmiot ST	2
1.2 Zakres stosowania ST	2
1.3 Zakres robót objętych ST	2
1.4 Klasyfikacja robót wg Wspólnego Słownika Zamówień (CPV).....	2
2. WYMAGANIA DOTYCZĄCE WŁAŚCIWOŚCI WYROBÓW I MATERIAŁÓW	2
2.1 Zastosowane materiały	2
2.2 Składowanie materiałów	2
3. WYMAGANIA DOTYCZĄCE SPRZĘTU I MASZYN	2
4. WYMAGANIA DOTYCZĄCE ŚRODKÓW TRANSPORTU	2
4.1. Transport kabli.....	2
5. WYMAGANIA DOTYCZĄCE WYKONANIA ROBÓT ELEKTRYCZNYCH (TELETECHNICZNYCH)	3
5.1 Instalacja okablowania strukturalnego	3
6. KONTROLA, BADANIA ORAZ ODBIÓR WYROBÓW I ROBÓT ELEKTRYCZNYCH (TELETECHNICZNYCH).....	3
6.1 Kontrola urządzeń	3
6.2 Pomiary	3
6.3 Dokumenty odbiorowe	3
7. WYMAGANIA DOTYCZĄCE PRZEDMIARU ROBÓT	3
8. OPIS SPOSOBU ODBIORU ROBÓT BUDOWLANYCH	3
9. DOKUMENTY ODNIESIENIA.....	4

1. WSTĘP**1.1 Przedmiot ST**

Niniejsza specyfikacja obejmuje wymagania wykonania i odbioru robót teletechnicznych dla zadania: „Budowa trasy kablowej między serwerowniami w budynku Śląskiego OW NFZ przy ul. Kossutha 13 w Katowicach”. Specyfikacja obejmuje wykonanie instalacji teletechnicznych.

1.2 Zakres stosowania ST

Specyfikacja techniczna (ST) jest stosowana jako dokument przetargowy i kontraktowy przy zleceniu i realizacji robót wymienionych w punkcie 1.1

1.3 Zakres robót objętych ST

Zakres robót elektrycznych:

→ Instalacja okablowania strukturalnego

1.4 Klasyfikacja robót wg Wspólnego Słownika Zamówień (CPV).

Grupy	Klasy	Kategorie	Opis
45300000-0			Roboty instalacyjne w budynkach
	45310000-3		Roboty instalacyjne elektryczne
		45314310-7	Układanie kabli

2. WYMAGANIA DOTYCZĄCE WŁAŚCIWOŚCI WYROBÓW I MATERIAŁÓW

Mogą być stosowane materiały i wyroby producentów krajowych i zagranicznych posiadające aprobaty techniczne wydane przez odpowiednie Instytuty Badawcze. Wszystkie materiały oraz inne elementy użyte do wykonania przedmiotu umowy będą fabrycznie nowe i w pełni wartościowe. Materiały oraz inne elementy użyte do wykonania przedmiotu umowy muszą odpowiadać, tam gdzie jest to wymagane, wymogom wyrobów dopuszczonych do obrotu i stosowania w budownictwie, posiadać wymagane certyfikaty, aprobaty techniczne, świadectwa dopuszczeń, deklaracje zgodności, atesty etc. Na żądanie Zamawiającego Wykonawca obowiązany jest niezwłocznie okazać do wglądu wymagane dokumenty.

2.1 Zastosowane materiały

Materiałami stosowanymi do wykonania robót będących tematem niniejszej specyfikacji są:

Instalacje elektryczne

- kabel S/FTP 4x2x0,5 kat7
- panel ekranowany 19", 24xRJ45, kat.6A
- masa ppoż. EI120

Materiały powinny być, takie, jak określono w specyfikacji.

2.2 Składowanie materiałów

Materiały, aparaty, urządzenia elektryczne i maszyny elektryczne należy przechowywać w pomieszczeniach zamkniętych przystosowanych do tego celu, suchych, przewietrzanych i oświetlonych.

Składowanie kabli powinno być zgodne z poniższymi warunkami:

- kable w czasie składowania powinny się znajdować na bębnoch, dopuszcza się składowanie krótkich odcinków w kręgach w sposób uniemożliwiający uszkodzenie izolacji,
- bębny z kablami powinny być ustawione na utwardzonym terenie na krawędziach tarcz, a kręgi ułożone poziomo,
- końce kabli powinny być zabezpieczone przed wilgocią.

Osprzęt elektryczny składać w opakowaniach oryginalnych, zbiorczych.

3. WYMAGANIA DOTYCZĄCE SPRZĘTU I MASZYN

Wykonawca jest zobowiązany do używania jedynie takiego sprzętu, który nie spowoduje niekorzystnego wpływu na jakość wykonywanych robót. Sprzęt będący własnością Wykonawcy lub wynajęty do wykonania robót ma być utrzymywany w dobrym stanie i gotowości do pracy.

4. WYMAGANIA DOTYCZĄCE ŚRODKÓW TRANSPORTU

Środki i urządzenia transportowe powinny być odpowiednio przystosowane do transportu materiałów, urządzeń itp. niezbędnych do wykonywania danego rodzaju robót elektrycznych. W czasie transportu należy zabezpieczyć przedmioty w sposób zapobiegający ich przemieszczaniu i uszkodzeniu.

4.1. Transport kabli

Transport kabli należy dokonać z zachowaniem warunków:

- kable należy przewozić na bębnach, dopuszcza się przewożenie kabli w kręgach jeżeli masa kręgu nie przekroczy 80 kg, a temperatura otoczenia jest wyższa niż +5°C, przy czym wewnętrzna średnica kręgu nie powinna być mniejsza niż 40-krotna średnica kabla,
- zaleca się przewożenie bębnow z kablami na specjalnej przyczepie, dopuszcza się przewożenie bębnow z kablami na skrzyniach samochodów ciężarowych lub przyczep,
- bębny z kablami przewożone na skrzyniach samochodu powinny być ustawione na krawędzi tarcz, a tarcze bębnow powinny być zabezpieczone przed przemieszczaniem po dnie skrzyni samochodu, kładzenie bębnow z kablami w skrzyni samochodu płasko jest zabronione, kręgi kabla należy układać poziomo,
- zabronione jest przebywanie osób w skrzyni samochodu w czasie przewożenia bębna z kablami,
- umieszczenie i zdejmowanie bębnow z kablami ze skrzyni samochodu zaleca się wykonać przy pomocy dźwigu,
- swobodne staczanie bębnow z kablami ze skrzyni samochodu oraz zrzucanie kręgów kabli jest zabronione.

Przy ruchu po drogach publicznych pojazdy muszą spełniać wymagania przepisów ruchu drogowego tak pod względem formalnym jak i rzeczowym.

Wykonawca będzie usuwać na bieżąco, na własny koszt, wszelkie zanieczyszczenia spowodowane jego pojazdami na drogach publicznych oraz dojazdach do terenu budowy.

5. WYMAGANIA DOTYCZĄCE WYKONANIA ROBÓT ELEKTRYCZNYCH (TELETECHNICZNYCH)

5.1 Instalacja okablowania strukturalnego

Stosować typ i rodzaj przewodów zgodnie z dokumentacją projektową. Przewody układać na korytach kablowych. Przewody doprowadzić do szafy okablowania strukturalnego i zakończyć na panelach rozdzielczych.

6. KONTROLA, BADANIA ORAZ ODBIÓR WYROBÓW I ROBÓT ELEKTRYCZNYCH (TELETECHNICZNYCH)

Po wykonaniu robót Wykonawca wykona pomiary oraz sporządzi protokół z tych pomiarów. Ewentualne nieprawidłowości wykonanych robót będą usuwane na koszt Wykonawcy w terminie wyznaczonym przez Inwestora. Wykonawca zgłosi gotowość do odbioru robót.

6.1 Kontrola urządzeń

Kontroli podlegać będą następujące urządzenia:

- trasy kablowe,
- zakończenia tras na panelach w serwerowniach,

6.2 Pomiary

Po zakończeniu robót należy wykonać:

- pomiary sieci LAN statyczne,
- pomiary sieci LAN dynamiczne

6.3 Dokumenty odbiorowe

Wykonawca musi przekazać Zamawiającemu następującą dokumentację odbiorową:

- raport obejmujący: protokół z pomiarów sieci LAN statycznych i dynamicznych oraz szczegółowy wykaz i charakterystykę zainstalowanych urządzeń;
- dokumentację powykonawczą w formie rysunku przedstawiającego przebieg trasy kablowej;
- deklaracje zgodności CE dla urządzeń i aprobaty techniczne dla masy zabezpieczającej przejścia ppoż. wraz z oświadczeniem Wykonawcy o zgodności wykonania zabezpieczenia masą z aprobatą techniczną.

7. WYMAGANIA DOTYCZĄCE PRZEDMIARU ROBÓT

Jednostkami obmiarowymi dla instalacji strukturalnej budynku są:

1. szt. - dla urządzeń,
2. m - dla kabli i przewodów.

8. OPIS SPOSOBU ODBIORU ROBÓT BUDOWLANYCH

Odbiór jest potwierdzeniem wykonania robót zgodnie z postanowieniami Umowy.

Celem odbioru jest protokolarne dokonanie finalnej oceny rzeczywistego wykonania robót w odniesieniu do ich ilości, jakości i wartości.

Gotowość do odbioru zgłasza Wykonawca.

Komisja odbiorowa powinna:

- zbadać kompletność, aktualność i stan dokumentacji powykonawczej i zaakceptować ją,

- dokonać bezpośrednich oględzin wszystkich elementów instalacji w celu sprawdzenia jakości robót i zgodności z otrzymaną dokumentacją i przepisami,
- sporządzić protokół z odbioru (protokół odbioru końcowego) z podaniem dokładnych stwierdzeń, ustaleń i wniosków.

9. DOKUMENTY ODNIESIENIA

Dokumentacją odniesienia jest SIWZ dla zadania: „Budowa tras kablowych między serwerowniami w budynku Śląskiego OW NFZ przy ul. Kossutha 13 w Katowicach”



Umowa Nr

zawarta w dniu w Katowicach pomiędzy:

Narodowym Funduszem Zdrowia – Śląskim Oddziałem Wojewódzkim,

w imieniu którego działa:

....., zwanym dalej „Zamawiającym”

a

..... adres:, wpisanym do pod numerem

....., w imieniu którego działa:, zwanym dalej „Wykonawcą”,

o treści następującej:

§1

Przedmiot umowy

1. Zamawiający zleca, a Wykonawca przyjmuje do wykonania roboty budowlane polegające na budowie trasy kablowej między serwerowniami w budynku przy ul. Kossutha 13 w Katowicach, zgodnie z zakresem i wymogami określonymi w niniejszej umowie.
2. Zamawiający oświadcza, iż nieruchomości w Katowicach przy ul. Kossutha 13, w której prowadzone będą roboty budowlane objęte niniejszą umową, stanowi własność Narodowego Funduszu Zdrowia.
3. Wykonawca zobowiązuje się do wykonania umowy zgodnie z obowiązującymi przepisami prawa, w tym ustawy Prawo budowlane, z zachowaniem obowiązujących norm odnoszących się do przedmiotu niniejszej umowy.
4. Wykonawca zobowiązuje się i oświadcza, iż przedmiot umowy zostanie wykonany zgodnie z zakresem i wymogami określonymi w następujących dokumentach:
 - a) opisu przedmiotu umowy - załącznik nr 1 do umowy [sporządzony w oparciu o formularz opis przedmiotu zamówienia]
 - b) Specyfikacja techniczna wykonania i odbioru robót budowlanych
 - c) przedmiar robót
 - d) szkic poglądowy
 oraz zgodnie z ofertą Wykonawcy złożoną w zamówieniu nr 41/pn/2013.
5. Wykonawca zobowiązuje się zrealizować umowę wg kolejności robót ustalonej z osobami, o których mowa w §3 ust.1.
6. Wykonawca zobowiązuje się i oświadcza, że:
 - 1) ryczałtowe wynagrodzenie umowne brutto, w tym koszty przygotowania, wykonania i odbioru robót budowlanych będących przedmiotem umowy, zostało określone w oparciu o pełną i wyczerpującą wiedzę na temat przedmiotu umowy, jaką przy zachowaniu należytej staranności Wykonawca mógł uzyskać na podstawie dokumentów, o których mowa w ust.4. W przypadku wynagrodzenia ryczałtowego przedmiar robót pełni jedynie funkcję pomocniczą.
 - 2) wszystkie odpady związane z wykonywaniem przedmiotu umowy, w tym ewentualny gruz, drewno, tworzywa, metale oraz pozostałe odpady, zostaną usunięte lub poddane utylizacji przez Wykonawcę na jego koszt, zgodnie z obowiązującymi w tym zakresie przepisami prawa.
7. Wykonawca powierza podwykonawcy/podwykonawcom, z zachowaniem trybu określonego w art. 647¹ kodeksu cywilnego, część zamówienia wskazaną w ofercie Wykonawcy, tj. Zamawiający dopuszcza możliwość zmiany podwykonawcy/podwykonawców w trakcie realizacji umowy, pod warunkiem przedłożenia Zamawiającemu przez Wykonawcę umowy z nowym podwykonawcą/podwykonawcami przy zachowaniu procedury opisanej w art. 647¹ kodeksu cywilnego. */jeżeli dotyczy/*

§2

Termin realizacji umowy

1. Przedmiot niniejszej umowy, w tym wykonanie pomiarów sieci LAN statycznych i dynamicznych, Wykonawca zobowiązuje się zrealizować w terminie do 10 dni roboczych licząc od dnia zawarcia umowy. Przez dni robocze należy rozumieć dni od poniedziałku do piątku za wyjątkiem przypadających na nie dni ustawowo wolnych od pracy.
2. Z wykonanych pomiarów Wykonawca zobowiązuje się sporządzić *protokół z pomiarów*.
3. Zakończenie realizacji przedmiotu umowy zostanie potwierdzone przez Strony **protokołem odbioru końcowego**.
4. Wykonawca zobowiązuje się niezwłocznie poinformować Zamawiającego o gotowości do dokonania protokolarnego odbioru końcowego. Konkretny termin odbioru wyznaczy Zamawiający i poinformuje o niniejszym Wykonawcę.
5. Przed dokonaniem odbioru końcowego Wykonawca zobowiązuje się przekazać Zamawiającemu następujące dokumenty odbiorowe:

RACJA PRAWNY

mgr Teresa UZDOWSKA

KIEROWNIK
Działu Planowania i Analiz Ekonomicznych
Śląskiego Oddziału Wojewódzkiego
Narodowego Funduszu Zdrowia w Katowicach

Ewa Talczyk

Działu Administracji i Zamówień Publicznych
 Śląskiego Oddziału Wojewódzkiego
 Narodowego Funduszu Zdrowia w Katowicach
 Przemysław Wiercokiewicz
 Działu Księgowości Ogólnej i Sprawozdawczości
 KIEROWNIK
 Katarzyna Ruszyńska

- raport obejmujący: protokół z pomiarów sieci LAN statycznych i dynamicznych oraz szczegółowy wykaz i charakterystykę zainstalowanych urządzeń;
- dokumentację powykonawczą w formie rysunku przedstawiającego przebieg trasy kablowej;
- deklaracje zgodności CE dla urządzeń i aprobaty techniczne dla masy zabezpieczającej przejścia ppoż. wraz z oświadczeniem Wykonawcy o zgodności wykonania zabezpieczenia masą z aprobatą techniczną.

6. Umowa niniejsza będzie mogła ulec zmianie w zakresie terminu realizacji umowy w przypadku wystąpienia następujących przeszkód w jej wykonywaniu:

- a) w przypadku zaistnienia okoliczności siły wyższej (w rozumieniu przyjętym w orzecznictwie), jeżeli uniemożliwia to prowadzenie robót;
- b) w przypadku zaistnienia okoliczności leżących po stronie Zamawiającego spowodowanych sytuacją finansową lub warunkami organizacyjnymi.

W sytuacji zaistnienia którejkolwiek z wyżej wskazanych okoliczności (ust. 5 lit. a lub b), termin realizacji umowy zostanie zawieszony na okres niezbędny do usunięcia lub ustąpienia przeszkody w wykonywaniu umowy. Od pierwszego dnia roboczego następującego po dniu usunięcia lub ustąpienia przeszkody bieg terminu realizacji umowy będzie kontynuowany.

Zawieszenie terminu realizacji umowy będzie wymagało pisemnego potwierdzenia przez Zamawiającego na *protokole zawieszenia* określającym w szczególności datę rozpoczęcia okresu zawieszenia, podpisywanym przez Zamawiającego oraz Wykonawcę.

Po usunięciu lub ustąpieniu przeszkody, Strony niniejszej umowy sporządzą pisemny aneks do umowy wskazujący okres trwania zawieszenia realizacji umowy.

§3

1. Osobami odpowiedzialnymi ze strony Zamawiającego za nadzór nad wykonaniem niniejszej umowy, w tym za bieżące kontrolowanie jej przebiegu są: 1....., tel....., 2....., tel., 3..... tel. Dla skuteczności wystarczy działanie jednej z wyżej wymienionych osób.
2. Do przeprowadzenia odbioru i podpisania protokołów, o których mowa w niniejszej umowie, Zamawiający upoważnia osoby wskazane w ust.1 (komisja odbiorowa). Dla skuteczności wystarczy działanie dwóch osób spośród wskazanych w ust.1.
3. Osobami odpowiedzialnymi ze strony Wykonawcy za nadzór nad wykonaniem niniejszej umowy, w tym za bieżące kontrolowanie jej przebiegu oraz upoważnionymi do podpisania protokołów, o których mowa w niniejszej umowie, są: 1., tel., 2., tel. Dla skuteczności wystarczy działanie jednej z wyżej wymienionych osób.
4. Zmiana osób lub danych teleadresowych wskazanych w ust. 1, 2 i 3, dla swej skuteczności wymaga jedynie pisemnego oświadczenia złożonego drugiej Stronie umowy.
5. W trakcie trwania umowy, a także po jej zakończeniu Wykonawca, jego pracownicy oraz inne osoby lub podmioty, które występują po stronie Wykonawcy przy realizacji niniejszej umowy są zobowiązane do zachowania w tajemnicy wszelkich informacji oraz danych dotyczących Zamawiającego, w tym technicznych, finansowych, handlowych, prawnych i organizacyjnych, medycznych, danych osobowych podstawowych, jak i wrażliwych, uzyskanych w trakcie realizacji umowy niezależnie od form uzyskania tych informacji oraz ich źródła.

§4

1. Wykonawca zobowiązuje się strzec mienia znajdującego się w pomieszczeniach lub na terenie objętym robotami budowlanymi oraz zapewnić należyte warunki BHP i przeciwpożarowe. Wykonawca zobowiązuje się do umożliwienia wstępu na teren prowadzonych robót pracownikom organów nadzoru budowlanego oraz upoważnionym przedstawicielom Zamawiającego.
2. Zamawiający umożliwia Wykonawcy wykonywanie robót budowlanych będących przedmiotem niniejszej umowy w godz. od 8.00 do godz. 16.00 w dni robocze tygodnia, w sposób pozwalający zachować ciągłą, nieprzerwaną pracę Śląskiego OW NFZ, przy jednoczesnym zachowaniu przez Wykonawcę powszechnie przyjętych zasad współżycia społecznego. Przez dni robocze należy rozumieć dni od poniedziałku do piątku za wyjątkiem przypadających na nie dni ustawowo wolnych od pracy.
3. Wykonawca zobowiązuje się i oświadcza, iż wszystkie materiały oraz inne elementy użyte do wykonania przedmiotu umowy będą fabrycznie nowe i w pełni wartościowe. Materiały oraz inne elementy użyte do wykonania przedmiotu

umowy muszą odpowiadać, tam gdzie jest to wymagane, wymogom wyrobów dopuszczonych do obrotu i stosowania w budownictwie, posiadać wymagane certyfikaty, aprobaty techniczne, świadectwa dopuszczeń, deklaracje zgodności, atesty etc. Na żądanie Zamawiającego Wykonawca obowiązany jest niezwłocznie okazać do wglądu wymagane dokumenty.

4. Zamawiający umożliwi nieodpłatnie pobór mediów (energia elektryczna, woda) niezbędnych przy wykonywaniu robót.
5. Po zakończeniu robót budowlanych, Wykonawca zobowiązany jest wykonać roboty porządkowe na terenie budowy.

§5

Wykonawca ponosi odpowiedzialność materialną (finansową) za wszelkie szkody powstałe po stronie Zamawiającego, jego pracowników lub osób trzecich w związku z wykonywanym przedmiotem umowy.

§6

Wynagrodzenie umowy

1. Wynagrodzenie z tytułu niniejszej umowy stanowi wynagrodzenie ryczałtowe i wynosi złotych brutto (słownie:złotych brutto), zgodnie z ofertą Wykonawcy złożoną w zamówieniu nr 41/pn/2013.
2. Wynagrodzenie ryczałtowe brutto, o którym mowa w ust. 1, zawiera wszelkie koszty niezbędne do wykonania umowy, w tym koszty materiałów, urządzeń, robocizny oraz wszelkie inne koszty, a także należne opłaty i podatki związane z realizacją umowy.
3. Wynagrodzenie ryczałtowe brutto umowy jest wynagrodzeniem niezmiennym. Wykonawca zobowiązuje się zrealizować całokształt prac wynikających z niniejszej umowy za kwotę, o której mowa w ust.1. Kwota ta uwzględnia wszystkie koszty związane z wykonaniem przedmiotu umowy.

Wykonawca realizując umowę, nie będzie mógł domagać się podwyższenia wynagrodzenia ryczałtowego, nawet jeśli w chwili zawarcia umowy nie można było przewidzieć rozmiaru lub kosztów prac.

4. W przypadku ustawowego zwiększenia stawki podatku VAT w okresie realizacji niniejszej umowy, cena netto wynikająca z oferty Wykonawcy złożonej w zamówieniu nr 41/pn/2013, winna zostać odpowiednio obniżona przez Wykonawcę, tak, aby po uwzględnieniu wyższej stawki podatku VAT wprowadzonej na skutek zmiany, w sumie wysokość wynagrodzenia brutto nie przekroczyła ceny brutto oferty złożonej przez Wykonawcę w zamówieniu nr 41/pn/2013.

W przypadku ustawowego zmniejszenia stawki podatku VAT w okresie realizacji umowy, do ceny netto, o której mowa w zdaniu poprzedzającym zostanie doliczony podatek VAT w wysokości obowiązującej na skutek zmniejszenia stawki.

Zmiana stawki podatku VAT wraz z jej konsekwencjami zostanie wprowadzona do umowy w formie pisemnej, w drodze aneksu do umowy, ze wskazaniem dnia wejścia w życie zmiany stawki podatku VAT.

§7

Warunki i terminy płatności

1. Zapłata z tytułu niniejszej umowy nastąpi z dołu, w formie polecenia przelewu, na rachunek bankowy Wykonawcy podany na fakturze VAT, w terminie do 21 dni licząc od daty dostarczenia prawidłowo wystawionej faktury VAT do siedziby Zamawiającego, na podstawie *protokołu odbioru końcowego* potwierdzającego należyte wykonanie umowy.
2. W przypadku realizacji umowy z udziałem podwykonawcy, dodatkową podstawą uruchomienia płatności wynagrodzenia będzie pisemne oświadczenie złożone przez Wykonawcę i podwykonawcę potwierdzające uregulowanie przez Wykonawcę wobec podwykonawcy zobowiązań wynikających z zakresu czynności powierzonego podwykonawcy na podstawie niniejszej umowy.
3. Wykonawca zobowiązuje się do wystawienia i dostarczenia faktury VAT w terminie zgodnym z obowiązującymi przepisami, najpóźniej w dniu 24.01.2014 r. W przypadku wystawienia i dostarczenia Zamawiającemu faktury VAT po tym terminie, Zamawiający będzie uprawniony do odstąpienia od umowy z zachowaniem zasad określonych w §9 ust. 3 umowy oraz do naliczenia Wykonawcy kary umownej w wysokości 10% wynagrodzenia całkowitego brutto określonego w §6 ust.1 umowy.
4. Za datę dokonania płatności wynagrodzenia uznaje się dzień obciążenia rachunku Zamawiającego.
5. Zamawiający zapłaci Wykonawcy odsetki ustawowe za opóźnienie w zapłacie wynagrodzenia, liczone od dnia następnego po dniu, w którym zapłata miała być dokonana, po otrzymaniu pisemnego wezwania do zapłaty.

P.O. MIENOWIENIA
Działu Administracji i Zamówień Publicznych
Śląskiego Oddziału Wojewódzkiego
Narodowego Funduszu Zdrowia w Katowicach
Przemysław Wiczorkiewicz

W zastępstwie Naczelnego Zastępcy
Głównego Kierownika
Śląskiego Oddziału Wojewódzkiego
Narodowego Funduszu Zdrowia w Katowicach
KIEROWNIK
Kalina Kaszyńska
Działu Księgowości Ogólnej i Sprawozdawczości

KIEROWNIK
Działu Planowania i Analiz Ekonomicznych
Śląskiego Oddziału Wojewódzkiego
Narodowego Funduszu Zdrowia w Katowicach

Ewa Tataczek

3
RACJA PRAWNY
mgr Tomasz Lisowski

[Handwritten signatures]

6. Przeniesienie wierzitelności wynikających z niniejszej umowy przez Wykonawcę na osobę trzecią, wymaga pisemnej zgody Zamawiającego, pod rygorem nieważności.
7. Faktura VAT powinna uwzględniać następujące dane:

Nabywca:

Narodowy Fundusz Zdrowia z siedzibą w Warszawie,
 adres: ul. Grójecka 186, 02-390 Warszawa, NIP: 107-00-01-057

Odbiorca i płatnik dowodu:

Śląski Oddział Wojewódzkiego Narodowego Funduszu Zdrowia z siedzibą w Katowicach,
 adres: ul. Koszutha 13, 40-844 Katowice.

§8

Wykonawca jest odpowiedzialny względem Zamawiającego za przygotowanie i wykonanie przedmiotu umowy.

Gwarancja

- Wykonawca udziela 24-miesięcznej gwarancji na przedmiot umowy, w tym na zastosowane urządzenia i przewody. Bieg okresu gwarancji liczony będzie od dnia podpisania *protokołu odbioru końcowego*.
- Wykonawca zobowiązuje się do bezpłatnego usunięcia wad fizycznych (naprawa) lub do bezpłatnego dostarczenia rzeczy wolnych od wad (wymiana), jeżeli wady ujawnią się w okresie udzielonej gwarancji. Termin konkretnej naprawy lub wymiany wynosi do 14 dni licząc od dnia zgłoszenia przez Zamawiającego.
- Wszelkie koszty związane z wymianą lub naprawą (w szczególności koszty robocizny i części), w tym z ich ewentualnym transportem, instalacją ponosi Wykonawca.
- Wykonawca zobowiązuje się wydać Zamawiającemu najpóźniej w dniu odbioru końcowego wszelkie dokumenty gwarancyjne dotyczące przedmiotu umowy. Warunki gwarancji opisane w dokumentach gwarancyjnych nie mogą być sprzeczne z warunkami gwarancji wynikającymi z niniejszej umowy. W przypadku zaistnienia takiej sytuacji, Strony związane są postanowieniami niniejszej umowy.

Rękojnia za wady

- Wykonawca udziela 24-miesięcznej rękojmi za wady przedmiotu umowy. Bieg okresu rękojmi za wady liczony będzie od dnia podpisania *protokołu odbioru końcowego*.
- Wykonawca jest odpowiedzialny za wady przedmiotu umowy stwierdzone w trakcie odbioru oraz za wady powstałe w okresie rękojmi za wady.
- W przypadku wykrycia wady, Zamawiający zawiadomi o niniejszym Wykonawcę w terminie do 2 dni roboczych licząc od daty jej ujawnienia, informując jednocześnie Wykonawcę o miejscu i terminie oględzin.
- Zamawiający sporządzi *protokół z oględzin*, w którym stwierdzi istnienie wady oraz wskaże Wykonawcy termin przeznaczony na jej usunięcie. Protokół z oględzin winien zostać podpisany przez obie Strony. Usunięcie wad zostanie stwierdzone przez Strony protokolarnie.
- W razie stwierdzenia w toku czynności odbioru lub w okresie rękojmi za wady, wad przedmiotu umowy, Zamawiającemu przysługują następujące uprawnienia, przy zachowaniu zasad opisanych w ust. 5-8 i ust.10:
 - jeżeli wady nadają się do usunięcia, a zostały ujawnione w okresie rękojmi za wady, Wykonawca usunie je w ciągu 7 dni licząc od dnia zawiadomienia przez Zamawiającego, chyba, że Zamawiający wyznaczy Wykonawcy inny termin do ich usunięcia;
 - jeżeli wady zostaną ujawnione w toku czynności odbiorowych i nadają się do usunięcia, Zamawiający może odmówić dokonania odbioru do czasu usunięcia stwierdzonych wad, wyznaczając jednocześnie termin do ich usunięcia;
 - jeżeli wady nie nadają się do usunięcia i uniemożliwiają użytkowanie przedmiotu odbioru zgodnie z przeznaczeniem, Zamawiający może odstąpić od umowy z zachowaniem zasad określonych w §9 ust. 3 umowy lub zażądać wykonania przedmiotu umowy po raz drugi.
- Wszelkie zgłoszenia (zawiadomienia) w ramach uprawnień gwarancyjnych Zamawiającego bądź z tytułu rękojmi za wady wynikających z niniejszej umowy mogą być skutecznie przekazane przez Zamawiającego za pośrednictwem faksu na numer: lub poczty elektronicznej na adres e-mail: Fakt otrzymania zgłoszenia Wykonawca obowiązany jest natychmiast potwierdzić za pośrednictwem faksu na numer Zamawiającego: lub poczty elektronicznej na adres e-mail Zamawiającego: O każdej zmianie numeru faksu lub adresu poczty elektronicznej Wykonawca jest zobowiązany niezwłocznie poinformować Zamawiającego na piśmie lub faksem lub elektronicznie.

LIZBIE RZĄDZICTWA I KATOWICACH I WYSTĘPUJĄCY
 Śląskiego Oddziału Wojewódzkiego
 Narodowego Funduszu Zdrowia w Katowicach
 Przemysław Wiczorkiewicz

W zarządztwie Narodowego Funduszu Zdrowia
 Śląskiego Oddziału Wojewódzkiego
 Narodowego Funduszu Zdrowia
 KIEROWNIK
 Działu Księgowości Ogólnej i Spraw
 Kierownik
 Ewa Talaczek

RADA PRAWNY
 mgr Joanna Uzdowska

§9

Kary umowne

1. W przypadku nie wykonania lub nienależytego wykonania umowy, Wykonawca zobowiązany jest do zapłaty kary umownej:
 - a) w wysokości 5% wynagrodzenia całkowitego brutto określonego w §6 ust.1 umowy, jeżeli którakolwiek ze Stron odstąpi od umowy z przyczyn leżących po stronie Wykonawcy (np. Zamawiający ma prawo odstąpić od umowy w przypadku rażącego naruszenia postanowień umowy przez Wykonawcę);
 - b) w wysokości 100,00 złotych za każdy dzień opóźnienia w stosunku do terminu określonego w §2 ust. 1 umowy; w przypadku, gdy opóźnienie przekroczy 10 dni Zamawiający zastrzega sobie prawo odstąpienia od umowy oraz naliczenia dodatkowo kary umownej określonej w ust. 1 lit. a);
 - c) w wysokości 100,00 złotych za każdy dzień opóźnienia w stosunku do terminu określonego w §8 ust. 2 zd.2 umowy;
 - d) w wysokości 100,00 złotych za każdy dzień opóźnienia w stosunku do terminu określonego na podstawie niniejszej umowy na usunięcie wady w ramach rękojmi za wady.
2. Zamawiającemu przysługuje prawo dochodzenia odszkodowania uzupełniającego, w przypadku, gdy zastrzeżona kara umowna nie pokrywa zaistniałej szkody.
3. Odstąpienie od umowy, o którym mowa w niniejszej umowie, winno nastąpić w terminie do 7 dni licząc od dnia powzięcia wiadomości o przyczynie odstąpienia poprzez pisemne oświadczenie złożone drugiej Stronie umowy.

§10

1. Umowa niniejsza została zawarta w wyniku udzielenia zamówienia publicznego w trybie przetargu nieograniczonego zgodnie z ustawą z dnia 29.01.2004 r. Prawo zamówień publicznych.
2. W sprawach nieuregulowanych niniejszą umową mają zastosowanie przepisy ustawy Prawo zamówień publicznych, ustawy Kodeks cywilny oraz ustawy Prawo budowlane.
3. Sprawy sporne rozstrzygać będzie sąd powszechny właściwy dla siedziby Śląskiego Oddziału Wojewódzkiego Narodowego Funduszu Zdrowia (Katowice).
4. Umowę niniejszą sporządzono w trzech jednobrzmiących egzemplarzach, z czego jeden egzemplarz otrzymuje Wykonawca, dwa egzemplarze otrzymuje Zamawiający.

ZAMAWIAJĄCY

WYKONAWCA

p.o. KIEROWNIKA
Działu Administracji i Zamówień Publicznych
Śląskiego Oddziału Wojewódzkiego
Narodowego Funduszu Zdrowia w Katowicach

Przemysław Wieczorkiewicz

W zastępstwie Naczelnika Wydziału Księgowości
Głównego Księgowego
Śląskiego Oddziału Wojewódzkiego
Narodowego Funduszu Zdrowia w Katowicach
KIEROWNIK
Działu Księgowości Ogólnej i Sprawozdawczości

Kajina Juszyńska
KIEROWNIK

Działu Planowania i Analiz Ekonomicznych
Śląskiego Oddziału Wojewódzkiego
Narodowego Funduszu Zdrowia w Katowicach

Ewa Talaczek

BIURO PRAWNY

5

mgr Justyna Uzdrowska

O Ś W I A D C Z E N I E
O BRAKU PODSTAW DO WYKLUCZENIA

Oświadczam, iż
nie zachodzą w stosunku do nas powody wykluczenia z postępowania
o udzielenie zamówienia publicznego, o których mowa w art. 24 ust. 1 ustawy
z dnia 29.01.2004 r. Prawo zamówień publicznych.

Imię i nazwisko uprawnionego przedstawiciela Wykonawcy:

Data

..... ,

podpis

..... ,

Handwritten signatures and initials, including "Mł" and "Osi."

Handwritten signature and a faint stamp.

Lista podmiotów należących do tej samej grupy kapitałowej, o której mowa w art. 24 ust. 2 pkt 5 pzp, albo informacja o tym, że Wykonawca nie należy do grupy kapitałowej

Oświadczam, iż nie należę / należę* do tej samej grupy kapitałowej, o której mowa w art. 24 ust. 2 pkt 5 ustawy Prawo zamówień publicznych.

**niepotrzebne skreślić*

Jeżeli Wykonawca powyżej oświadczył, iż należy do grupy kapitałowej, przedstawia listę podmiotów należących do tej samej grupy kapitałowej, o której mowa w art. 24 ust. 2 pkt 5 ustawy Prawo zamówień publicznych:

1.
2.
3.
4.
5.
-

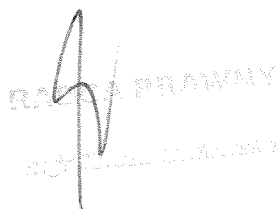
Przez grupę kapitałową – zgodnie z art. 4 pkt 14 ustawy z dnia 16.02.2007 r. o ochronie konkurencji i konsumentów (Dz.U. Nr 50, poz. 331 z zm.) – należy rozumieć wszystkich przedsiębiorców, którzy są kontrolowani w sposób bezpośredni lub pośredni przez jednego przedsiębiorcę, w tym również tego przedsiębiorcę.

Imię i nazwisko upoważnionego przedstawiciela Wykonawcy:

..... ,

Data

podpis



RAJCA PRAWNY
SOLIMSKA 100/101