

**SPECYFIKACJA ISTOTNYCH WARUNKÓW ZAMÓWIENIA**

**PRZETARG NIEOGRANICZONY**

**ROBOTY BUDOWLANE -**

**Zaprojektowanie oraz wykonanie robót budowlanych**

**w zadaniu pn „Dostawa wraz z montażem regałów przesuwanych w budynku ŚOW**

**NFZ przy ul. Kossutha 13 w Katowicach – część B”**

załącznikami do niniejszej SIWZ są:

1. Formularz oferty
2. Program Funkcjonalno-Użytkowy (PFU)
3. Zdjęcia
4. Formularz opis równoważności
5. Wzór umowy
6. Wzór oświadczenia o braku podstaw do wykluczenia z postępowania na podstawie art. 24 ust. 1 pzp
7. Wzór oświadczenia - lista podmiotów należących do tej samej grupy kapitałowej, o której mowa w art. 24 ust. 2 pkt 5 pzp, albo informacja o tym, że Wykonawca nie należy do grupy kapitałowej.

**Zatwierdzam**  
Dyrektora  
Śląskiego Oddziału Wojewódzkiego  
Narodowego Funduszu Zdrowia w Katowicach  
**ZASTĘPCA DYREKTORA**  
DS. EKONOMICZNO-FINANSOWYCH

data i podpis:

.....  
*Dorota Suchy*

**RADCA PRAWNY**  
*Teresa Uzdowska*  
KI - 1693

**I. Nazwa (firma) oraz adres Zamawiającego**

Narodowy Fundusz Zdrowia, Śląski Oddział Wojewódzki w Katowicach, ul. Kossutha 13, 40-844 Katowice; e-mail: inwestycje@nfz-katowice.pl, strona internetowa: [www.nfz-katowice.pl](http://www.nfz-katowice.pl).

**II. Tryb udzielenia zamówienia**

Postępowanie o udzielenie zamówienia publicznego prowadzone jest w trybie przetargu nieograniczonego na podstawie ustawy z dnia 29 stycznia 2004 r. Prawo zamówień publicznych (j.t. Dz.U. z 2013 r., poz. 907 ze zm.).

**Numer postępowania**

Postępowanie, którego dotyczy niniejszy dokument oznaczone jest numerem 18/pn/2015. Wykonawcy we wszelkich kontaktach z Zamawiającym proszeni są o powoływanie się na ww. numer.

**Terminologia**

Ileć w niniejszej „Specyfikacji Istotnych Warunków Zamówienia” zwanej także „SIWZ” mowa jest o "pzp", należy przez to rozumieć ustawę z dnia 29 stycznia 2004 r. Prawo zamówień publicznych. Ileć w „SIWZ” mowa jest o "Zamawiającym", należy przez to rozumieć Śląski Oddział Wojewódzki Narodowego Funduszu Zdrowia (nazywany również ŚOW NFZ lub Śląski OW NFZ). Ileć w SIWZ mowa jest o „dniach” należy przez to rozumieć dni kalendarzowe zgodnie z art. 110 i nn. k.c. Ileć w SIWZ mowa jest o „dniach roboczych” należy przez to rozumieć wszystkie dni kalendarzowe za wyjątkiem dni ustawowo wolnych od pracy (dni świątecznych i niedziel). Ileć w niniejszej SIWZ mowa jest o rozporządzeniu Prezesa RM w sprawie dokumentów należy przez to rozumieć rozporządzenie Prezesa Rady Ministrów z dnia 19 lutego 2013r. w sprawie rodzajów dokumentów, jakich może żądać zamawiający od wykonawcy, oraz form, w jakich te dokumenty mogą być składane (Dz.U. z 2013 r. poz. 231).

**III. Opis przedmiotu zamówienia**

1. **Przedmiot zamówienia** obejmuje zaprojektowanie, wykonanie robót budowlanych, dostawę oraz montaż regałów przesuwanych w budynku ŚOW NFZ przy ul. Kossutha 13 w Katowicach, zgodnie z zasadami określonymi w niniejszej SIWZ. Wykonawca odpowiada za zaprojektowanie i wykonanie zamówienia zgodnie z obowiązującymi przepisami i zasadami sztuki budowlanej oraz w taki sposób aby był on kompletny i spełniał wszystkie wymagane w SIWZ (w tym we wzorze umowy) funkcje i zadania.

W ramach dokumentacji projektowej wykonawca zobowiązany będzie w szczególności do sporządzenia:

- 1) przedmiaru robót;
  - 2) kosztorysu inwestorskiego szczegółowego;
  - 3) w razie konieczności innych dokumentów umożliwiających jednoznaczne określenie rodzaju i zakresu robót budowlanych podstawowych oraz uwarunkowań i dokładnej lokalizacji ich wykonywania, sporządzonych na podstawie szkicu zawierającego rozmieszczenie, ilość i wielkość regałów.
  - 4) kosztorysu powykonawczego.
2. Wykonawca jest zobowiązany do sporządzenia i załączenia do oferty szkicu z rozmieszczeniem, ilością i wielkością oferowanych regałów. Załączenie szkicu ma na celu potwierdzenie prawidłowości pojemności sumarycznej regałów wskazanej przez wykonawcę jako element kryterium oceny.

**3. Charakter wynagrodzenia**

Wynagrodzenie Wykonawcy ma charakter wynagrodzenia ryczałtowego.

**4. CPV oraz treść oferty**

Kod Wspólnego Słownika Zamówień (CPV): 45000000-7, 45310000-3, 45314200-3, 39131100-0.

Opis przedmiotu zamówienia zawiera SIWZ, w szczególności na opis składają się: Program Funkcjonalno-Użytkowy, zwany dalej „PFU”, formularz oferty oraz wzór umowy.

**Uwaga!** Wykonawca winien niezwłocznie zgłosić Zamawiającemu w trybie art. 38 pzp wszelkie wątpliwości odnoszące się do opisu przedmiotu zamówienia, w tym do PFU, w szczególności wszelkie ewentualnie dostrzeżone błędy, wewnętrzne sprzeczności, niezgodności, czy niekonsekwencje.

Realizacja zamówienia będzie przebiegała na warunkach określonych we wzorze umowy stanowiącym załącznik do niniejszej SIWZ. Wzór umowy przewiduje i określa warunki ewentualnej zmiany treści umowy.

5. **Warunki płatności:** warunki płatności zostały określone we wzorze umowy. Wzór umowy przewiduje jedną płatność za realizację zamówienia, po jego wykonaniu.

6. **Okres rękojmi za wady i gwarancji jakości:** 36 miesięczna rękojmia za wady oraz 36 miesięczna gwarancja jakości na warunkach określonych we wzorze umowy (termin obowiązywania gwarancji i rękojmi liczony wg zasad określonych we wzorze umowy).

7. **Pozostałe wymogi zamawiającego**

- a) Zamawiający nie dopuszcza składania ofert częściowych, co oznacza, że Wykonawca może złożyć tylko jedną ofertę na całość zamówienia.
- b) Zamawiający nie dopuszcza możliwości składania ofert wariantowych.
- c) Zamawiający nie przewiduje zamówień uzupełniających, o których mowa w art. 67 ust. 1 pkt 6 pzp.
- d) Zamawiający żąda wskazania przez Wykonawcę w ofercie części zamówienia, której wykonanie Wykonawca powierzy podwykonawcy oraz podania przez wykonawcę nazw (firm) podwykonawców, na których zasoby wykonawca powołuje się na zasadach określonych w art. 26 ust.2b (zob. formularz oferty).

e) Język postępowania

Zamawiający nie dopuszcza możliwości składania ofert w języku innym niż język polski, przy uwzględnieniu poniższego wyjaśnienia.

Zgodnie z zasadą wyrażoną w art. 9 ust. 2 pzp, postępowanie o udzielenie zamówienia publicznego prowadzi się w języku polskim. Wymóg art. 9 ust. 2 pzp stanowi konsekwencję zapisów ustawy z dnia 07.10.1999 r. o języku polskim (t.j. Dz.U. z 2011 r. Nr 43, poz. 224 ze zm.), która formułuje zasadę używania języka polskiego w realizacji zadań publicznych oraz w obrocie na terytorium Rzeczypospolitej Polskiej. Od tak sformułowanej zasady ustawa o języku polskim w art. 11 dopuszcza wyjątki stanowiąc między innymi, iż nie podlegają tłumaczeniu na język polski nazwy własne, zwyczajowo stosowana terminologia naukowa i techniczna, znaki towarowe, nazwy handlowe oraz oznaczenia pochodzenia towarów i usług.

8. **Rozwiązania równoważne**

Zamawiający dopuszcza rozwiązania równoważne do opisanych w treści SIWZ za pomocą norm opisanych w Programie Funkcjonalno-Użytkowym.

Jeżeli Wykonawca oferuje rozwiązanie równoważne (równoważne normy do norm podanych) jest zobowiązany wskazać ten fakt w sporządzonym w tym celu załączniku do oferty (formularz opis równoważności zastosowanych norm), podając opis rozwiązania równoważnego.

Zgodnie z art.30 ust.5 pzp Wykonawca, który powołuje się na rozwiązania równoważne opisywanym przez Zamawiającego, jest obowiązany wykazać, że oferowany przez niego przedmiot zamówienia spełnia wymagania określone przez Zamawiającego. Brak sporządzenia załącznika do formularza opis przedmiotu zamówienia oznacza, iż Wykonawca oferuje wykonanie zamówienia zgodnie z normami wskazanymi przez Zamawiającego.

Nr zamówienia: 18/pn/2015

Uwaga: Przyjmuje się, iż podanym w treści SIWZ nazwom norm towarzyszy wskazanie, iż dopuszcza się rozwiązania równoważne opisywanym.

#### **IV. Termin i miejsce wykonania zamówienia**

##### **1. Termin wykonania zamówienia.**

Zamówienie winno zostać zrealizowane w ciągu 50 dni od daty przekazania frontu robót, nie później niż do 21.01.2016r. Dokumentacja projektowa za wyjątkiem kosztorysu powykonawczego winna zostać wykonana w ciągu 14 dni licząc od daty zawarcia umowy. Przekazanie frontu robót nastąpi w ciągu 2 dni od zawarcia umowy. W ciągu 3 dni od dnia wykonania dokumentacji projektowej, zamawiający dokona jej uzgodnienia i w przypadku braku zastrzeżeń zatwierdzi ją.

Oznacza to, że najpóźniej w dniu 21 stycznia 2016r. zamówienie winno zostać wykonane, protokół końcowy podpisany a faktura wystawiona i dostarczona do zamawiającego.

Jeżeli zamówienie nie zostanie zrealizowane do 21 stycznia 2016r. zamawiający będzie mógł odstąpić od umowy na zasadach opisanych we wzorze umowy.

##### **2. Miejsce realizacji zamówienia: Katowice, ul. Kossutha 13.**

#### **V. Warunki udziału w postępowaniu oraz opis sposobu dokonywania oceny spełniania tych warunków**

W postępowaniu mogą wziąć udział Wykonawcy, którzy spełniają warunki udziału w postępowaniu w zakresie wskazanym przez Zamawiającego w niniejszej SIWZ: warunki z art. 22 ust. 1 pzp oraz niepodleganie wykluczeniu z postępowania o udzielenie zamówienia publicznego na podstawie art. 24 pzp.

Spełnienie warunków będzie oceniane na podstawie przedstawionych przez Wykonawcę oświadczeń i dokumentów, o których mowa w SIWZ.

#### **Warunki udziału w postępowaniu**

##### **1) Art. 22 ust. 1 pzp**

a) Wykonawca winien złożyć oświadczenie o spełnianiu warunków udziału w postępowaniu z art. 22 ust. 1 pzp w zakresie określonym w SIWZ (formularz oferty).

##### **b) Art. 22 ust. 1 pkt 4 pzp**

###### **Sytuacja ekonomiczna i finansowa**

Oprócz oświadczenia o spełnianiu warunku udziału w postępowaniu, na potwierdzenie warunku z art. 22 ust.1 pkt 4 pzp Wykonawca przedłoży dokumenty, o których mowa w pkt VI lit. B ppkt 3 i 4 SIWZ.

1) Wykonawca winien wykazać za pomocą opłaconej polisy, a w przypadku jej braku, za pomocą innego dokumentu, iż jest ubezpieczony od odpowiedzialności cywilnej w zakresie prowadzonej działalności związanej z przedmiotem zamówienia, na kwotę **nie niższą niż 200 000 złotych**.

2) Wykonawca winien wykazać za pomocą informacji banku lub spółdzielczej kasy oszczędnościowo-kredytowej wysokość posiadanych środków finansowych **nie mniejszą niż 100 000,00 złotych** lub zdolność kredytową na poziomie **nie mniejszym niż 100 000,00 złotych**.

Na podstawie §1 ust.6 pkt 1 rozporządzenia Prezesa Rady Ministrów z dnia 19.02.2013 r. w sprawie rodzajów dokumentów, jakich może żądać zamawiający od wykonawcy, oraz form, w jakich te dokumenty mogą być składane (poz. 231), Zamawiający żąda od Wykonawcy, który wykazując spełnianie warunku, o którym mowa w art. 22 ust. 1 pkt 4 pzp, polega na zdolnościach ekonomicznych innych podmiotów na zasadach określonych

Nr zamówienia: 18/pn/2015

w art. 26 ust. 2b pzp, przedłożenia informacji banku lub spółdzielczej kasy oszczędnościowo-kredytowej oraz opłaconej polisy (a w przypadku jej braku innego dokumentu), o której mowa w pkt VI lit. B ppkt 4 SIWZ, dotyczącej tych podmiotów.

W przypadku gdy Wykonawca polega na zdolnościach ekonomicznych innych podmiotów, zobowiązany jest więc załączyć:

- a) pisemne zobowiązanie innego podmiotu do oddania Wykonawcy do dyspozycji niezbędnych zasobów na potrzeby wykonania zamówienia;
- b) opłaconą polisę, a w przypadku jej braku, inny dokument wystawiony dla podmiotu, z którego zdolności Wykonawca będzie korzystał odnośnie ubezpieczenia od odpowiedzialności cywilnej w zakresie działalności związanej z przedmiotem zamówienia – jeżeli polega na zdolnościach ekonomicznych innego podmiotu w tym zakresie,
- c) informację banku lub spółdzielczej kasy oszczędnościowo-kredytowej potwierdzającą wysokość posiadanych środków finansowych – jeżeli polega na zdolnościach ekonomicznych innego podmiotu w tym zakresie.

c) **Skorzystanie z zasobów innych podmiotów**

Zgodnie z art. 26 ust.2b pzp, Wykonawca może polegać między innymi na wiedzy i doświadczeniu, osobach zdolnych do wykonania zamówienia oraz zdolnościach finansowych lub ekonomicznych innych podmiotów, niezależnie od charakteru prawnego łączących go z nimi stosunków. Wykonawca w takiej sytuacji zobowiązany jest udowodnić Zamawiającemu, iż będzie dysponował tymi zasobami w trakcie realizacji zamówienia, w szczególności przedstawiając w tym celu pisemne zobowiązanie tych podmiotów do oddania mu do dyspozycji niezbędnych zasobów na potrzeby wykonania zamówienia.

W takim przypadku Wykonawca jest zobowiązany wskazać ten fakt w pkt 11 formularza oferty.

Jeżeli zasoby są udostępniane na zasadzie podwykonawstwa Wykonawca wypełnia także pkt 12A formularza oferty.

Zgodnie z art. 26 ust.2e pzp, podmiot, który zobowiązał się do udostępnienia zasobów zgodnie z art. 26 ust. 2b pzp, odpowiada solidarnie z Wykonawcą za szkodę Zamawiającego powstałą wskutek nieudostępnienia tych zasobów, chyba że za nieudostępnienie zasobów nie ponosi winy.

Zasoby winny zostać udostępnione na okres realizacji zamówienia.

*Zgodnie z wyrokiem KIO z dnia 25.09.2012 (KIO 1927/12), w celu wykazania (udowodnienia) przekazania wiedzy i doświadczenia przez jeden podmiot – drugiemu, w takim przypadku istotne jest, w jaki sposób wiedza i doświadczenie zostaną przekazane, aby korzystanie z zasobów było skuteczne. [...] Zamawiający badając zobowiązanie innego podmiotu udzielone w trybie art. 26 ust. 2b pzp musi mieć możliwość dokonania oceny, czy udostępnienie zasobów nastąpi w sposób rzeczywisty – zapewniający korzystanie przez wykonawcę z tych zasobów. Udostępnienie zasobów nie może sprowadzać się wyłącznie do udostępnienia wykonawcy listów referencyjnych danego podmiotu.*

*Zgodnie z wyrokiem KIO z dnia 08.10.2012 (KIO 2036/12), co do zasady zobowiązanie podmiotu trzeciego o udostępnieniu zasobów winno być konkretne, precyzyjne i winno jednoznacznie wskazywać sposób i zakres udostępnienia.*

Zamawiający żąda powyższego w celu oceny, czy Wykonawca będzie dysponował zasobami innych podmiotów w stopniu niezbędnym dla należytego wykonania zamówienia oraz oceny, czy stosunek łączący Wykonawcę z innymi podmiotami gwarantuje rzeczywisty dostęp do ich zasobów.

2) **Art. 24 ust. 1 pzp.**

**Brak podstaw do wykluczenia z udziału w postępowaniu z powodu niespełnienia warunków, o których mowa w art. 24 ust. 1 pzp.**

- a) na potwierdzenie spełnienia ww. warunku Wykonawca winien złożyć oświadczenie (pkt VI lit. B ppkt 1 SIWZ) o braku podstaw do wykluczenia z powodu niespełnienia warunków, o których mowa w art. 24 ust. 1 pzp;
- b) na potwierdzenie spełnienia warunku z art. 24 ust.1 pkt 2 pzp Wykonawca winien złożyć dokument wymieniony w pkt VI lit. B ppkt 2 (lub odpowiednio ppkt 5), tj. potwierdzający, że w stosunku do Wykonawcy nie otwarto likwidacji lub nie ogłoszono jego upadłości lub potwierdzający, że po ogłoszeniu upadłości Wykonawca zawarł układ zatwierdzony prawomocnym postanowieniem sądu, a układ nie przewiduje zaspokojenia wierzycieli przez likwidację majątku upadłego.

3) **Art. 24 ust. 2 pkt 5 pzp**

Zgodnie z art. 26 ust. 2d pzp, Wykonawca wraz ofertą składa listę podmiotów należących do tej samej grupy kapitałowej, o której mowa w art. 24 ust. 2 pkt 5 pzp, albo informację o tym, że nie należy do grupy kapitałowej.

Przez **grupę kapitałową** – zgodnie z art. 4 pkt 14 ustawy z dnia 16.02.2007 r. o ochronie konkurencji i konsumentów (Dz.U. Nr 50, poz. 331 z zm.) – należy rozumieć wszystkich przedsiębiorców, którzy są kontrolowani w sposób bezpośredni lub pośredni przez jednego przedsiębiorcę, w tym również tego przedsiębiorcę.

**VI. Informacja o oświadczeniach i dokumentach, jakie mają dostarczyć Wykonawcy w celu potwierdzenia spełnienia warunków udziału w postępowaniu**

**A. OŚWIADCZENIA:**

Oświadczenie o spełnianiu warunków udziału w postępowaniu z art. 22 ust. 1 pzp (treść oświadczenia znajduje się w formularzu oferty).

**B. DOKUMENTY:**

Wykonawcy powinni dołączyć do oferty niżej wymienione dokumenty. Dokumenty te - zgodnie z rozporządzeniem Prezesa Rady Ministrów z dnia 19.02.2013 r. w sprawie rodzajów dokumentów, jakich może żądać zamawiający od wykonawcy, oraz form, w jakich te dokumenty mogą być składane - Wykonawca przedstawia w formie oryginału lub kopii poświadczonej za zgodność z oryginałem przez Wykonawcę:

- 1) **Oświadczenie o braku podstaw do wykluczenia** z postępowania na podstawie art. 24 ust. 1 pzp (wzór oświadczenia stanowi załącznik do SIWZ).
- 2) **Aktualny odpis z właściwego rejestru lub z Centralnej Ewidencji i Informacji o Działalności Gospodarczej** - w celu wykazania braku podstaw do wykluczenia w oparciu o art. 24 ust. 1 pkt 2 pzp, wystawiony nie wcześniej niż 6 miesięcy przed upływem terminu składania ofert (patrz: pkt V ppkt 2 SIWZ).
- 3) **Informacja banku lub spółdzielczej kasy oszczędnościowo-kredytowej** potwierdzająca wysokość posiadanych środków finansowych lub zdolność kredytową Wykonawcy (co najmniej 100 000 zł), wystawiona nie wcześniej niż 3 miesiące przed upływem terminu składania ofert.
- 4) **Oplacona polisa**, a w przypadku jej braku, inny dokument potwierdzający, że Wykonawca jest ubezpieczony od odpowiedzialności cywilnej w zakresie prowadzonej działalności związanej z przedmiotem zamówienia na kwotę co najmniej **200 000 zł** (patrz: pkt V ppkt 1 lit. b SIWZ).

- 5) Jeżeli Wykonawca ma siedzibę lub miejsce zamieszkania poza terytorium Rzeczypospolitej Polskiej, składa dokumenty zgodnie z zasadami opisanymi w §4 cyt. rozporządzenia Prezesa Rady Ministrów, tj.: Wykonawca taki zamiast dokumentu, o którym mowa w §3 ust. 1 pkt 2 cyt. rozporządzenia, składa dokument lub dokumenty wystawione w kraju, w którym ma siedzibę lub miejsce zamieszkania, potwierdzające, że nie otwarto jego likwidacji ani nie ogłoszono upadłości, wystawiony nie wcześniej niż 6 miesięcy przed upływem terminu składania ofert.

Jeżeli w kraju miejsca zamieszkania osoby lub w kraju, w którym Wykonawca ma siedzibę lub miejsce zamieszkania, nie wydaje się dokumentu, o którym mowa powyżej, zastępuje się go dokumentem określonym w §4 ust. 3 cyt. rozporządzenia.

### **C. INNE DOKUMENTY/OŚWIADCZENIA**

**Lista podmiotów** należących do tej samej grupy kapitałowej, o której mowa w art. 24 ust. 2 pkt 5 pzp, albo **informacja** o tym, że Wykonawca nie należy do grupy kapitałowej (patrz: pkt V ppkt 3 SIWZ) – *wzór oświadczenia załączono do SIWZ.*

#### **Uwaga!**

Wykonawcy wspólnie ubiegający się o udzielenie zamówienia zobowiązują się załączyć do oferty pełnomocnictwo. Zgodnie z art. 23 ust. 2 pzp Wykonawcy tacy winni ustanowić pełnomocnika do reprezentowania ich w postępowaniu o udzielenie niniejszego zamówienia albo do reprezentowania w postępowaniu i zawarcia umowy w sprawie zamówienia. Dokument pełnomocnictwa winien odpowiadać zasadom określonym w pkt X lit. B SIWZ dla pełnomocnictw. Warunki potwierdzane dokumentami, o których mowa w pkt VI lit. C oraz pkt VI. lit. B ppkt 1 i 2 (lub odpowiednio ppkt 5 SIWZ), winien odrębnie spełnić każdy z Wykonawców.

Zgodnie z § 7 ust. 4 cyt. rozporządzenia Prezesa Rady Ministrów, dokumenty sporządzone w języku obcym winny być złożone wraz z tłumaczeniem na język polski.

### **VII. Sposób porozumiewania się Zamawiającego z Wykonawcami oraz przekazywania oświadczeń i dokumentów. Osoby uprawnione do porozumiewania się z Wykonawcami**

1. Oświadczenia, wnioski, zawiadomienia oraz informacje Zamawiający i Wykonawcy przekazują pisemnie, przy pomocy faksu albo drogą elektroniczną.

Poniżej podano numer faksu oraz adres poczty elektronicznej do kontaktu z Zamawiającym:

- numer faksu 32 735 16 36,
- adres poczty elektronicznej: [inwestycje@nfz-katowice.pl](mailto:inwestycje@nfz-katowice.pl)

#### **UWAGA!**

Nr zamówienia: 18/pn/2015

- Dokumenty lub oświadczenia przedkładane przez Wykonawcę w odpowiedzi na wezwanie w trybie art. 26 ust. 3 pzp do złożenia dokumentów lub oświadczeń, winny zostać złożone z zachowaniem formy określonej w rozporządzeniu Prezesa Rady Ministrów z dnia 19.02.2013 r. w sprawie rodzajów dokumentów, jakich może żądać zamawiający od wykonawcy, oraz form, w jakich te dokumenty mogą być składane (poz. 231).
- Pełnomocnictwo przedkładane przez Wykonawcę w odpowiedzi na wezwanie w trybie art. 26 ust. 3 pzp do złożenia pełnomocnictwa, winno zostać złożone z zachowaniem formy określonej w pkt X lit. B SIWZ.

2. Osobą uprawnioną ze strony Zamawiającego do bezpośredniego porozumiewania się z Wykonawcami jest: Mariusz Partyka, Główny Specjalista ds. Zamówień Publicznych, Dział Inwestycji i Zamówień Publicznych - numer telefonu 32 7351637.

Godziny, w których udziela się informacji dotyczących postępowania: 09.00-15.00 (od poniedziałku do piątku).

3. Wykonawca może zwrócić się do Zamawiającego o wyjaśnienie treści SIWZ.

Zamawiający udzieli wyjaśnień zgodnie z art. 38 ustawy Prawo zamówień publicznych.

Zamawiający jest obowiązany udzielić wyjaśnień niezwłocznie, jednak nie później niż na 2 dni przed upływem terminu składania ofert pod warunkiem, że wniosek o wyjaśnienie treści SIWZ wpłynął do Zamawiającego nie później niż do końca dnia, w którym upływa połowa wyznaczonego terminu składania ofert.

Jeżeli wniosek o wyjaśnienie treści SIWZ wpłynął po upływie terminu składania wniosku, o którym mowa w art. 38 ust. 1 pzp, lub dotyczy udzielonych wyjaśnień, Zamawiający może udzielić wyjaśnień albo pozostawić wniosek bez rozpoznania.

W uzasadnionych przypadkach Zamawiający może przed upływem terminu składania ofert zmienić treść SIWZ.

#### 4. Zebranie wykonawców

Stosownie do art. 38 ust.3 pzp Zamawiający może zwołać zebranie wszystkich wykonawców w celu wyjaśnienia wątpliwości dotyczących treści specyfikacji istotnych warunków zamówienia, a jeżeli specyfikacja jest udostępniana na stronie internetowej, informację o terminie zebrania zamieszcza także na tej stronie; w takim przypadku sporządza informację zawierającą zgłoszone na zebraniu pytania o wyjaśnienie treści specyfikacji istotnych warunków zamówienia oraz odpowiedzi na nie, bez wskazywania źródeł zapytań. Informację z zebrania doręcza się niezwłocznie wykonawcom, którym przekazano specyfikację istotnych warunków zamówienia, a jeżeli specyfikacja istotnych warunków zamówienia jest udostępniana na stronie internetowej, zamieszcza także na tej stronie.

### VIII. Wymagania dotyczące wadium

Na podstawie art. 45 ust. 2 i ust. 4 pzp Zamawiający żąda od Wykonawcy wniesienia wadium w wysokości:  
**4 700 zł (słownie: cztery tysiące siedemset 00/100 złotych).**

Wykonawca może wnieść wadium w jednej lub kilku następujących formach:

1. pieniądzu,
2. poręczeniach bankowych lub poręczeniach spółdzielczej kasy oszczędnościowo-kredytowej, z tym, że poręczenie kasy jest zawsze poręczeniem pieniężnym,
3. gwarancjach bankowych,
4. gwarancjach ubezpieczeniowych,
5. poręczeniach udzielanych przez podmioty, o których mowa w art. 6b ust. 5 pkt 2 ustawy z dnia 09.11.2000 r. o utworzeniu Polskiej Agencji Rozwoju Przedsiębiorczości (Dz.U. z 2007 r. Nr 42, poz. 275).

• Wadium wnoszone w pieniądzu należy wpłacić przelewem na **rachunek bankowy** wskazany poniżej:

**BGK o/Katowice Nr 97 11301091 0003 9003 7420 0002.**



Nr zamówienia: 18/pn/2015

Na potrzeby przelewów międzynarodowych podaje się: SWIFT, tj.: „GOSKPLPW” oraz o adres banku: Bank Gospodarstwa Krajowego Oddział w Katowicach, ul. Podchorążych 1, 40-043 Katowice.

• W przypadku wnoszenia wadium w formie innej niż pieniężna, Wykonawca obowiązany jest złożyć dokument – wadium w kasie Śląskiego OW NFZ w Katowicach, ul. Kossutha 13, IV p., pokój nr 410. Treść takiego dokumentu nie może warunkować wypłacenia kwoty wadium Zamawiającemu od badania zasadności żądania wypłaty przez wystawcę dokumentu. Dokument w swej treści winien uwzględniać postanowienia art. 46 ust. 4a oraz ust. 5 pzp. Dokument swoją ważnością musi obejmować okres odpowiadający terminowi związania ofertą (30 dni). Bieg tego terminu rozpoczyna się wraz z upływem terminu składania ofert (art. 85 ust. 5 pzp). Pierwszym dniem związania ofertą będzie zatem dzień, w którym upływa termin składania ofert. Wadium winno mieć charakter bezwarunkowy i nieodwołalny.

**Wykonawca wnosi wadium przed upływem terminu składania ofert (art. 45 ust. 3 pzp).**

Przez **wniesienie wadium** rozumie się **złożenie** dokumentu w kasie Śląskiego OW NFZ, bądź **wpływ** środków pieniężnych na podany wyżej rachunek bankowy, **przed upływem terminu składania ofert**, o którym mowa w pkt XI ppkt 1 SIWZ. Zwrot wadium nastąpi zgodnie z zasadami wynikającymi z art. 46 pzp.

#### **IX. Termin związania ofertą**

Termin związania ofertą wynosi **30 dni**. Bieg terminu związania ofertą rozpoczyna się wraz z upływem terminu składania ofert.

#### **X. Opis sposobu przygotowania oferty**

A. Wykonawca winien wypełnić formularze na maszynie do pisania albo odręcznie drukowanym pismem poprzez wpisanie w odpowiednich miejscach niezbędnych danych i informacji. W przypadku, gdy jakakolwiek część formularza lub cały formularz nie dotyczy Wykonawcy należy wpisać "nie dotyczy" i podpisać. W sytuacji, gdyby miejsce wyznaczone na wpisanie informacji okazało się zbyt małe, należy wykonać kserokopię danego formularza w potrzebnej ilości egzemplarzy oraz wypełnić wg potrzeb i podpisać. Wszelkie dodatkowe, a konieczne - zdaniem Wykonawcy - informacje należy umieścić w załączniku do danego formularza, sporządzonym przez Wykonawcę. Wykonawca winien przygotować i złożyć ofertę z wykorzystaniem wzorów formularzy oraz innych załączników składających się na SIWZ. W przypadku przepisywania formularzy, Wykonawca zobowiązany jest nie dokonywać zmian merytorycznych zapisów znajdujących się we wzorach formularzy stanowiących załączniki do niniejszej SIWZ.

✦**Uwaga:** Wykonawca odpowiada za treść każdego z przedkładanych w ofercie formularzy niezależnie od tego, czy formularz przepisuje, czy dokonuje jego przekształcenia w procesie OCR, czy w inny sposób. Jeżeli wykonawca przekształca formularz do formy edytowalnej, w szczególności poprzez OCR, zobowiązany jest dokładnie przeczytać jego treść po przekształceniu oraz porównać ją z oryginalnym zapisem SIWZ. W przypadku, gdy z powodu błędów w procesie przekształcenia formatu (np. błędów w przebiegu procesu OCR) treść oferty nie będzie odpowiadała SIWZ, z zastrzeżeniem art. 87 ust.2 pzp oferta podlegała będzie odrzuceniu.

B. Wszystkie formularze i dokumenty wymagane przez Zamawiającego, a przygotowywane przez Wykonawcę muszą być podpisane przez osoby upoważnione do reprezentowania Wykonawcy i zaciągania zobowiązań o wartości odpowiadającej niniejszemu zamówieniu, tzn. osoby wymienione w dokumencie potwierdzającym dopuszczenie do obrotu prawnego lub przez nie odpowiednim dokumentem upoważnione - w takim przypadku **oryginal** pełnomocnictwa (lub jego kopię poświadczoną notarialnie/odpis notarialny) należy dołączyć do oferty. Z załączonych do oferty dokumentów musi wynikać, że ofertę, oświadczenia i inne dokumenty podpisała osoba upoważniona do reprezentowania Wykonawcy.

C. Wszelkie koszty związane z przygotowaniem oraz dostarczeniem oferty ponosi Wykonawca.

D. Ofertę Wykonawca proszony jest dostarczyć w następującej formie: w zamkniętej kopercie oznaczonej nazwą i adresem Zamawiającego:

**Narodowy Fundusz Zdrowia Śląski Oddział Wojewódzki  
ul. Kossutha 13, 40-844 Katowice, pokój nr 208a, oraz napisem:**

8

KIEROWNIK  
Działu Inwestycji i Zamówień Publicznych  
Śląskiego Oddziału Wojewódzkiego  
Narodowego Funduszu Zdrowia w Katowicach

Tomasz Słeczkowski

**Przetarg nieograniczony – Nr 18/pn/2015**

**Zaprojektowanie oraz wykonanie robót budowlanych w zadaniu pn „Dostawa wraz z montażem regałów przesuwanych w budynku ŚOW NFZ przy ul. Kossutha 13 w Katowicach – część B”**

**NIE OTWIERAĆ PRZED: ..... 17. 11. 2015 ..... godz. 12.30**

Jeżeli oferta jest wysyłana za pomocą przesyłki kurierskiej/listowej, Wykonawca winien zaznaczyć, że przesyłka zawiera ofertę oraz wskazać numer postępowania. Zamawiający nie ponosi odpowiedzialności za następstwa spowodowane brakiem właściwego zabezpieczenia oferty lub brakiem którejkolwiek z ww. informacji.

E. Zamawiający prosi o włożenie do koperty jw. wypełnionego i podpisanego formularza oferty oraz koperty oznaczonej "ZAŁĄCZNIKI", w której Wykonawca umieszcza załączniki wymienione w pkt 14 formularza oferty, z uwzględnieniem uwag do załączników.

W przypadku oświadczeń lub zaświadczeń składanych przez Wykonawcę zawierających informacje stanowiące tajemnicę przedsiębiorstwa w rozumieniu przepisów o zwalczaniu nieuczciwej konkurencji, co do których Wykonawca zastrzegł, że nie mogą być one udostępnione innym uczestnikom postępowania, Wykonawca powinien umieścić je w osobnej kopercie oznaczonej: „ZAŁĄCZNIKI – TAJEMNICA PRZEDSIĘBIORSTWA” lub oznaczyć je w inny widoczny sposób.

**Uwaga!**

Zgodnie z art. 8 ust.3 pzp nie ujawnia się informacji stanowiących tajemnicę przedsiębiorstwa w rozumieniu przepisów o zwalczaniu nieuczciwej konkurencji, jeżeli wykonawca, nie później niż w terminie składania ofert lub wniosków o dopuszczenie do udziału w postępowaniu, zastrzegł, że nie mogą być one udostępniane oraz wyказал, iż заstrежене информacje являются тайной предприятия. Wykonawca nie może zastrzec informacji, o których mowa w art. 86 ust. 4.

Tajemnicę przedsiębiorstwa definiuje art. 11 ust. 4 ustawy z dnia 16 kwietnia 1993 r. o zwalczaniu nieuczciwej konkurencji (tj. z 2003 r. Dz.U. Nr 153, poz. 1503 z zm.):

*„Przez tajemnicę przedsiębiorstwa rozumie się nieujawnione do wiadomości publicznej informacje techniczne, technologiczne, organizacyjne przedsiębiorstwa lub inne informacje posiadające wartość gospodarczą, co do których przedsiębiorca podjął niezbędne działania w celu zachowania ich poufności.”*

F. Wykonawca może złożyć tylko jedną ofertę na całość zamówienia. Ofertę składa się w formie pisemnej pod rygorem nieważności. Zamawiający nie wyraża zgody na złożenie oferty w postaci elektronicznej. Zamawiający nie dopuszcza możliwości składania ofert w języku innym niż język polski.

G. Treść oferty musi odpowiadać treści SIWZ. Oferta zostanie odrzucona przez Zamawiającego w przypadku zaistnienia co najmniej jednej z okoliczności wymienionych w art. 89 ust. 1 pzp.

H. Zgodnie z art. 23 ust. 1 pzp, Wykonawcy mogą wspólnie ubiegać się o udzielenie zamówienia. W takim przypadku Wykonawcy ustanawiają pełnomocnika do reprezentowania ich w postępowaniu o udzielenie zamówienia albo reprezentowania w postępowaniu i zawarcia umowy w sprawie zamówienia publicznego.

**I. Sposób wypełniania lub przygotowania formularzy lub oświadczeń:**

- I) **formularz oferty**
- należy wypełnić i podpisać w miejscu do tego wyznaczonym;
  - w pozycji "dane Wykonawcy" może być użyta pieczęć firmowa;
  - w pkt 1 (ramka) formularza oferty należy podać cenę brutto oferty

KIEROWNIK

Działu Inwestycji i Zamówień Publicznych  
Śląskiego Oddziału Wojewódzkiego  
Narodowego Funduszu Zdrowia w Katowicach!

Tomasz Stępczowski

- za realizację całego zamówienia, zgodnie z SIWZ, w szczególności zgodnie z Programem Funkcjonalno-Użytkowym oraz wzorem umowy
- w pkt 2 formularza oferty należy podać sumaryczną pojemność regałów zdefiniowaną jako całkowita pojemność regałów określona w ilości metrów bieżących pólek.
  - Sumaryczną pojemność regałów należy podać w metrach z dokładnością do dwóch miejsc po przecinku;
- 2) formularza zawierający opis zastosowanych norm równoważnych - Wypełnić jeżeli dotyczy
- 3) wzór oświadczenia o braku podstaw do wykluczenia z postępowania na podstawie art. 24 ust. 1 pzp - należy wypełnić i podpisać w miejscu do tego wyznaczonym;
- 4) wzór oświadczenia - lista podmiotów należących do tej samej grupy kapitałowej, o której mowa w art. 24 ust. 2 pkt 5 pzp, albo informacja o tym, że Wykonawca nie należy do grupy kapitałowej - należy wypełnić i podpisać w miejscu do tego wyznaczonym.

#### XI. Miejsce oraz termin składania i otwarcia ofert

1. Ofertę należy złożyć w siedzibie Zamawiającego:  
Śląski Oddział Wojewódzki Narodowego Funduszu Zdrowia w Katowicach,  
ul. Kossutha 13, 40-844 Katowice, pokój nr 006 (parter),  

**17. 11. 2015**

w terminie do dnia ..... r. do godziny 12.00
2. Zamawiający niezwłocznie zwraca ofertę, która została złożona po terminie.
3. Wykonawca może, przed upływem terminu składania ofert, zmienić lub wycofać ofertę.
4. Otwarcie ofert odbędzie się w dniu .....~~1.7.11.2015~~..... r. o godzinie 12.30 pod adresem wskazanym w pkt 1, pokój nr 206a (II piętro).
5. Otwarcie ofert jest jawne. Bezpośrednio przed otwarciem ofert Zamawiający poda kwotę (brutto), jaką zamierza przeznaczyć na sfinansowanie zamówienia.
6. Wykonawcom, którzy nie mogą uczestniczyć w publicznej sesji otwarcia ofert, Zamawiający prześle na ich wniosek informacje zawierające nazwy (firmy) oraz adresy Wykonawców, a także informacje dotyczące ceny, terminu wykonania zamówienia oraz warunków płatności zawartych w ofertach.

#### XII. Opis sposobu obliczenia ceny oferty

1. Sposób obliczenia ceny oferty (brutto w złotych polskich): podana w formularzu oferty cena jest ceną ryczałtową.
2. Cena oferty brutto winna zawierać wszelkie koszty niezbędne do wykonania umowy, w tym koszty materiałów, urządzeń, robocizny oraz wszelkie inne koszty, a także należne opłaty i podatki związane z realizacją zamówienia (umowy).
3. Wszystkie ceny (wartości) zawarte w ofercie winny zostać przez Wykonawcę podane z dokładnością do dwóch miejsc po przecinku, przy uwzględnieniu zasady, iż ceny (wartości) należy zaokrąglić do pełnych

Nr zamówienia: 18/pn/2015

groszy, przy czym końcówki poniżej 0,5 grosza pomija się, a końcówki 0,5 grosza i wyższe zaokrągla się do 1 grosza.

4. Zamawiający odrzuci ofertę, która będzie zawierała błędy w obliczeniu ceny.
5. Rozliczenia między Zamawiającym a Wykonawcą będą prowadzone w walucie polskiej, na zasadach opisanych we wzorze umowy.

### **XIII. Opis kryteriów wyboru ofert oraz ich znaczenie. Sposób oceny ofert.**

O wyborze najkorzystniejszej oferty decydować będą przedstawione poniżej kryteria oraz następujący sposób oceny ofert:

**Cena oferty - waga 85%**

$$\text{Ilość punktów} = \frac{\text{najniższa zaoferowana cena}}{\text{cena zaoferowana w ofercie badanej}} \times 100 \text{ pkt}$$

**Sumaryczna pojemność regałów (podana w ilości metrów bieżących półek) - waga 15%**

$$\text{Ilość punktów} = \frac{\text{Sumaryczna pojemność regałów w ofercie badanej}}{\text{Najwyższa zaoferowana pojemność regałów}} \times 100 \text{ pkt}$$

Sumaryczna pojemność regałów zdefiniowana została jako całkowita pojemność regałów podana w ilości metrów bieżących półek przez wykonawcę w formularzu oferty.

Ocena końcowa oferty w każdym z kryteriów będzie iloczynem ilości punktów uzyskanych przy zastosowaniu powyższych wzorów matematycznych oraz wagi kryterium, przy zastrzeżeniu, że oferta najkorzystniejsza w danym kryterium otrzyma 100 punktów.

Punkty będą liczone z dokładnością do drugiego miejsca po przecinku.

Ocena końcowa oferty stanowiła będzie sumę punktów z obydwu kryteriów.

### **XIV. Informacje o formalnościach, jakie powinny zostać dopełnione po wyborze oferty w celu zawarcia umowy w sprawie zamówienia publicznego**

1. Zamawiający udzieli zamówienia Wykonawcy nie podlegającemu wykluczeniu, którego oferta jest ważna, nie podlega odrzuceniu, tj. odpowiada zasadom określonym w ustawie Prawo zamówień publicznych, spełnia wymagania Zamawiającego określone w SIWZ i uznana została za najkorzystniejszą na podstawie kryterium oceny ofert określonego w SIWZ. Zamawiający zawiadomi o wyborze oferty zgodnie z art. 92 pzp.
2. Niezwłocznie po wyborze najkorzystniejszej oferty, na podstawie art. 92 ust. 1 pkt 4 pzp Zamawiający zawiadomi Wykonawców, którzy złożyli oferty, o terminie określonym zgodnie z art. 94 ust. 1 lub ust. 2 pzp, po którego upływie umowa w sprawie zamówienia publicznego może być zawarta.
3. Zamawiający zawrze umowę w sprawie zamówienia publicznego z wybranym Wykonawcą, z zastrzeżeniem art. 183 pzp, w terminie nie krótszym niż 5 dni od dnia przesłania zawiadomienia o wyborze najkorzystniejszej oferty, jeżeli zawiadomienie to zostało przesłane w sposób określony w art. 27 ust. 2 pzp, albo 10 dni – jeżeli zostało przesłane w inny sposób. Zamawiający może zawrzeć umowę przed upływem ww. terminów, jeżeli:
  - 1) w przypadku trybu przetargu nieograniczonego złożono tylko jedną ofertę lub

- 2) w postępowaniu o wartości mniejszej niż kwoty określone w przepisach wydanych na podstawie art. 11 ust. 8 pzp nie odrzucono żadnej oferty oraz – w przypadku trybu przetargu nieograniczonego – nie wykluczono żadnego wykonawcy.
4. Dokładny termin i miejsce zawarcia umowy zostaną podane Wykonawcy w piśmie informującym o wyborze oferty lub w piśmie odrębnym. Zamawiający na uzasadniony wniosek Wykonawcy, przekazany pisemnie lub faksem, może wyrazić zgodę na podpisanie umowy drogą korespondencyjną, ze wskazaniem na konkretną datę zawarcia umowy. Najpóźniej w dniu wyznaczonym jako dzień zawarcia umowy Wykonawca zobowiązany jest wnieść zabezpieczenie należytego wykonania umowy.

#### **XV. Wymagania dotyczące zabezpieczenia należytego wykonania umowy**

1. Zgodnie z art. 147 ust. 1 pzp Zamawiający żąda od Wykonawcy, którego oferta zostanie wybrana, wniesienia zabezpieczenia należytego wykonania umowy, zwanego dalej „zabezpieczeniem”. Wysokość zabezpieczenia wynosi **10 % ceny brutto oferty**.
2. Zabezpieczenie może zostać wniesione według wyboru Wykonawcy w jednej lub w kilku następujących formach:
  - a) pieniądzu,
  - b) poręczeniach bankowych lub poręczeniach spółdzielczej kasy oszczędnościowo-kredytowej, z tym że zobowiązanie kasy jest zawsze zobowiązaniem pieniężnym;
  - c) gwarancjach bankowych,
  - d) gwarancjach ubezpieczeniowych,
  - e) poręczeniach udzielanych przez podmioty, o których mowa w art. 6b ust. 5 pkt 2 ustawy z dnia 09.11.2000 r. o utworzeniu Polskiej Agencji Rozwoju Przedsiębiorczości.
3. Zabezpieczenie wnoszone w pieniądzu Wykonawca wpłaca przelewem na rachunek bankowy wskazany poniżej, z odpowiednim wyprzedzeniem, tak, aby pieniądze znalazły się na rachunku Zamawiającego najpóźniej w dniu zawarcia umowy: **BGK o/Katowice Nr 97 11301091 0003 9003 7420 0002**.
4. W przypadku wniesienia zabezpieczenia w jednej z form wskazanych w pkt 2 lit. b) – e), Wykonawca obowiązany jest złożyć stosowny dokument w kasie Śląskiego OW NFZ w Katowicach, ul. Kossutha 13, IV p., pokój nr 410, najpóźniej w dniu zawarcia umowy.
5. W trakcie realizacji umowy Wykonawca może dokonać zmiany formy zabezpieczenia na jedną lub kilka form, o których mowa w art. 148 ust. 1 pzp. Zmiana formy zabezpieczenia musi zostać dokonana z zachowaniem ciągłości zabezpieczenia i bez zmniejszania jego wysokości. O zamiarze dokonania zmiany formy zabezpieczenia Wykonawca obowiązany jest poinformować Zamawiającego z odpowiednim wyprzedzeniem. Ewentualna zmiana formy zabezpieczenia wymaga wprowadzenia i potwierdzenia stosownym aneksem do umowy.
6. Zabezpieczenie należytego wykonania umowy wniesione w formie dokumentu nie może warunkować wypłacenia kwot zabezpieczenia Zamawiającemu od badania zasadności żądania wypłaty przez wystawcę dokumentu. Zabezpieczenie winno mieć charakter bezwarunkowy i nieodwołalny.
7. Zamawiającemu przysługuje 30-dniowy termin na zwrot do 70% zabezpieczenia licząc od dnia podpisania *protokołu końcowego*. Pozostałą część zabezpieczenia (do 30%) Zamawiający obowiązany jest zwrócić Wykonawcy nie później niż w 15 dniu po upływie okresu rękojmi za wady.  
Zabezpieczenie należytego wykonania umowy wniesione w formie dokumentu winno w terminie określającym jego ważność uwzględniać zwrot zabezpieczenia w częściach - może to być według wyboru Wykonawcy jeden lub dwa dokumenty.  
W okresach przysługujących Zamawiającemu na zwrot zabezpieczenia (jego części), Zamawiający nie może zostać pozbawiony możliwości wystąpienia z roszczeniem z tytułu zabezpieczenia należytego wykonania umowy, jeżeli zdarzenie uzasadniające roszczenie wystąpiło w okresie ważności zabezpieczenia (jeżeli zabezpieczenie zostało wniesione w formie dokumentu - w okresie ważności dokumentu).

Projekt treści dokumentu winien zostać skonsultowany z Zamawiającym po wyborze oferty, a przed zawarciem umowy.

7. Zasady zwrotu zabezpieczenia określa również wzór umowy, zgodnie z ustawą Prawo zamówień publicznych.

**XVI. Istotne postanowienia umowy - wzór umowy**

1. Istotne dla stron postanowienia, które zostaną wprowadzone do treści zawieranej umowy oraz wysokość kar umownych z tytułu niewykonania lub nienależytego wykonania umowy, zawiera wzór umowy stanowiący integralną część SIWZ. Wzór umowy reguluje przyszłe zobowiązania Wykonawcy związane z realizacją zamówienia. Wzór umowy określa również warunki dokonania ewentualnych zmian postanowień umowy w stosunku do treści oferty, na podstawie której dokonano wyboru Wykonawcy.
2. Wykonawcy występujący wspólnie (art. 23 pzp) ponoszą solidarną odpowiedzialność za wykonanie umowy.

**XVII. Pouczenie o środkach ochrony prawnej przysługujących Wykonawcy w toku postępowania o udzielenie zamówienia**

1. Środki ochrony prawnej przysługują na zasadach określonych w Dziale VI pzp.
2. Środki ochrony prawnej przysługują wykonawcy, uczestnikowi konkursu, a także innemu podmiotowi, jeżeli ma lub miał interes w uzyskaniu danego zamówienia oraz poniósł lub może ponieść szkodę w wyniku naruszenia przez zamawiającego przepisów ustawy. Środki ochrony prawnej wobec ogłoszenia o zamówieniu oraz specyfikacji istotnych warunków zamówienia przysługują również organizacjom wpisanym na listę, o której mowa w art. 154 pkt 5 pzp.
3. Odwołanie przysługuje wyłącznie od niezgodnej z przepisami ustawy czynności zamawiającego podjętej w postępowaniu o udzielenie zamówienia lub zaniechania czynności, do której zamawiający jest zobowiązany na podstawie ustawy.
4. Jeżeli wartość zamówienia jest mniejsza niż kwoty określone w przepisach wydanych na podstawie art. 11 ust. 8, odwołanie przysługuje wyłącznie wobec czynności:
  - 1) wyboru trybu negocjacji bez ogłoszenia, zamówienia z wolnej ręki lub zapytania o cenę;
  - 2) opisu sposobu dokonywania oceny spełniania warunków udziału w postępowaniu;
  - 3) wykluczenia odwołującego z postępowania o udzielenie zamówienia;
  - 4) odrzucenia oferty odwołującego.
5. Odwołanie powinno wskazywać czynność lub zaniechanie czynności zamawiającego, której zarzuca się niezgodność z przepisami ustawy, zawierać zwięzłe przedstawienie zarzutów, określać żądanie oraz wskazywać okoliczności faktyczne i prawne uzasadniające wniesienie odwołania.
6. Odwołanie wnosi się do Prezesa Krajowej Izby Odwoławczej w formie pisemnej albo elektronicznej opatrzonej bezpiecznym podpisem elektronicznym weryfikowanym za pomocą ważnego kwalifikowanego certyfikatu.
7. Odwołujący przesyła kopię odwołania zamawiającemu przed upływem terminu do wniesienia odwołania w taki sposób, aby mógł on zapoznać się z jego treścią przed upływem tego terminu. Domniemywa się, iż zamawiający mógł zapoznać się z treścią odwołania przed upływem terminu do jego wniesienia, jeżeli przesłanie jego kopii nastąpiło przed upływem terminu do jego wniesienia za pomocą jednego ze sposobów określonych w art. 27 ust. 2 pzp.
8. Wykonawca lub uczestnik konkursu może w terminie przewidzianym do wniesienia odwołania poinformować zamawiającego o niezgodnej z przepisami ustawy czynności podjętej przez niego lub zaniechaniu czynności, do której jest on zobowiązany na podstawie ustawy, na które nie przysługuje odwołanie na podstawie art. 180 ust. 2 pzp. W przypadku uznania zasadności przekazanej informacji zamawiający powtarza czynność albo dokonuje czynności zaniechanej, informując o tym wykonawców w sposób przewidziany w ustawie dla tej czynności. Na czynności, o których mowa w art. 181 ust. 2 pzp, nie przysługuje odwołanie, z zastrzeżeniem art. 180 ust. 2 pzp.
9. Terminy wnoszenia odwołania określa art. 182 pzp.

Nr zamówienia: 18/pn/2015

10. Na orzeczenie Krajowej Izby Odwoławczej stronom oraz uczestnikom postępowania odwoławczego przysługuje skarga do sądu. W postępowaniu toczącym się wskutek wniesienia skargi stosuje się odpowiednio przepisy ustawy z dnia 17 listopada 1964 r. - Kodeks postępowania cywilnego o apelacji, jeżeli przepisy niniejszego rozdziału nie stanowią inaczej.
11. Skargę wnosi się do sądu okręgowego właściwego dla siedziby albo miejsca zamieszkania zamawiającego. Skargę wnosi się za pośrednictwem Prezesa Izby w terminie 7 dni od dnia doręczenia orzeczenia Izby, przesyłając jednocześnie jej odpis przeciwnikowi skargi. Złożenie skargi w placówce pocztowej operatora publicznego jest równoznaczne z jej wniesieniem.
12. Prezes Izby przekazuje skargę wraz z aktami postępowania odwoławczego właściwemu sądowi w terminie 7 dni od dnia jej otrzymania. W terminie 21 dni od dnia wydania orzeczenia skargę może wnieść także Prezes Urzędu Zamówień Publicznych. Prezes Urzędu może także przystąpić do toczącego się postępowania. Do czynności podejmowanych przez Prezesa Urzędu stosuje się odpowiednio przepisy ustawy z dnia 17 listopada 1964 r. - Kodeks postępowania cywilnego o prokuratorze.
13. Szczegółowe zasady związane ze środkami ochrony prawnej regulują przepisy ustawy Prawo zamówień publicznych.

**UWAGA! W przypadku otrzymania niniejszej SIWZ niekompletnej lub nieczytelnej należy fakt ten natychmiast zgłosić Zamawiającemu.**

*B. S. S. S.*

KIEROWNIK  
Działu Inwestycji i Zamówień Publicznych  
Śląskiego Oddziału Wojewódzkiego  
Narodowego Funduszu Zdrowia w Katowicach

*Thomasz Słeczkowski*

**RADCA PRAWNY**

*Teresa Uzdrawska*  
**Teresa Uzdrawska**  
Kt - 1693

**OFERTA****Dane Wykonawcy:**

Śląski Oddział Wojewódzki  
Narodowego Funduszu Zdrowia  
ul. Kossutha 13  
40-844 Katowice

adres e-mail: ..... [jeżeli wykonawca posiada]

strona www: ..... [jeżeli wykonawca posiada]

telefon: ..... fax: .....

1. W nawiązaniu do ogłoszenia o przetargu nieograniczonym mającym za przedmiot **zaprojektowanie oraz wykonanie robót budowlanych w zadaniu pn Dostawa wraz z montażem regalów przesuwnych w budynku ŚOW NFZ przy ul. Kossutha 13 w Katowicach – część B**, oferujemy wykonanie dla Śląskiego Oddziału Wojewódzkiego NFZ całego zamówienia zgodnie ze Specyfikacją Istotnych Warunków Zamówienia, za cenę:

1a..... zł brutto

2. **Oświadczamy, że sumaryczna pojemność regalów zdefiniowana jako całkowita pojemność regalów podana w ilości metrów bieżących półek wynosi ..... metrów**  
(z dokładnością do dwóch miejsc po przecinku).

3. **Oświadczamy, iż zobowiązujemy się zrealizować zamówienie w terminach wskazanych w pkt IV.1 SIWZ.**
4. **Oświadczamy, że udzielamy 36 miesięcznej gwarancji jakości oraz rękojmi za wady przedmiotu umowy, na warunkach określonych we wzorze umowy.**
5. **Oświadczamy, że akceptujemy warunki płatności określone we wzorze umowy.**
6. **Oświadczamy, że uważamy się za związanych niniejszą ofertą przez okres 30 dni.** Bieg terminu związania ofertą rozpoczyna się wraz z upływem terminu składania ofert.
7. **Oświadczamy, że zapoznaliśmy się ze SIWZ, w tym z Programem Funkcjonalno-Użytkowym i nie wnosimy do niej zastrzeżeń oraz, że zdobyliśmy informacje niezbędne do przygotowania i złożenia niniejszej oferty.**
8. **Oświadczamy, że załączony do SIWZ wzór umowy, został przez nas zaakceptowany i zobowiązujemy się w przypadku wyboru naszej oferty do zawarcia umowy na warunkach określonych we wzorze umowy, w miejscu i terminie wyznaczonym przez Zamawiającego.**
9. **Oświadczamy, że osoby, które będą uczestniczyć w wykonywaniu zamówienia, posiadają wymagane uprawnienia w zakresie, w jakim obowiązujące przepisy nakładają obowiązek posiadania takich uprawnień, odpowiednio do charakteru robót budowlanych będących przedmiotem niniejszego zamówienia.**
10. **Oświadczamy, że spełniamy warunki z art. 22 ust. 1 ustawy z dnia 29.01.2004 r. Prawo zamówień publicznych w zakresie wymaganym w SIWZ.**



11. Oświadczamy, że przy wykonywaniu zamówienia będziemy korzystać / nie będziemy korzystać\* z zasobów innych podmiotów, w następującym zakresie:

.....

**Uwaga: korzystanie z podwykonawcy zawsze powoduje poleganie na zasobach innego podmiotu**

\* **niepotrzebne skreślić.** W przypadku polegania na zasobach innych podmiotów Wykonawca udowodni, iż będzie dysponował zasobami niezbędnymi do realizacji zamówienia, w szczególności przedstawi pisemne zobowiązanie tych podmiotów do oddania mu do dyspozycji niezbędnych zasobów na okres korzystania z nich przy wykonywaniu zamówienia (patrz art. 26 ust. 2b pzp oraz pkt V ppkt 1c SIWZ)

12. Oświadczamy, że zamierzamy powierzyć podwykonawcy następującą część zamówienia \*\*:

12a. Wypełnia tylko wykonawca, **który powołuje się** na zasoby podwykonawcy w celu spełnienia warunku udziału w postępowaniu (gdy wykonawca samodzielnie nie spełnia warunku)

a	b	c
Lp	Część zamówienia powierzona podwykonawcy (należy wskazać zakres związany z konkretnym warunkiem udziału w postępowaniu)	Nazwa (firma) podwykonawcy, na której zasoby wykonawca powołuje się na zasadach określonych w art. 26 ust. 2b**, w celu wykazania spełnienia warunków udziału w postępowaniu, o których mowa w art. 22 ust. 1 pzp

\*\* wypełnić w przypadku zamiaru wykonywania zamówienia z udziałem podwykonawcy wskazując część zamówienia powierzoną podwykonawcy

12b. Wypełnia tylko wykonawca, który **nie powołuje się** na zasoby podwykonawcy w celu spełnienia warunku udziału w postępowaniu (wykonawca samodzielnie spełnia wszystkie warunki ale skorzysta z pomocy podwykonawcy)

a	b
Lp	Część zamówienia powierzona podwykonawcy (należy wskazać zakres)

12c. Wypełnia tylko wykonawca, który powołuje się na zasoby innego podmiotu w celu spełnienia warunku udziału w postępowaniu (gdy wykonawca samodzielnie nie spełnia warunku) ale na innej zasadzie niż podwykonawstwo.

Oświadczamy, że przy wykonywaniu zamówienia będziemy korzystać z zasobów innych podmiotów, na zasadzie **innej niż podwykonawstwo**:

**(należy wskazać zakres korzystania z zasobów innych podmiotów)**

.....

.....

*W przypadku polegania na zasobach innych podmiotów Wykonawca udowodni, iż będzie dysponował zasobami niezbędnymi do realizacji zamówienia, w szczególności przedstawi pisemne zobowiązanie tych podmiotów do oddania mu do dyspozycji niezbędnych zasobów na okres korzystania z nich przy wykonywaniu zamówienia – **dotyczy sytuacji opisanych w pkt 12a oraz 12c.***

13. Zobowiązujemy się w przypadku wyboru naszej oferty do wniesienia zabezpieczenia należytego wykonania umowy w wysokości odpowiadającej 10 % ceny brutto oferty. Zabezpieczenie wniesiemy najpóźniej w dniu zawarcia umowy.
14. Załącznikami do niniejszego formularza oferty są następujące wypełnione formularze, oświadczenia, dokumenty:
- 1 Formularz opis równoważności, jeżeli Wykonawca oferuje rozwiązania równoważne (równoważne normy do norm podanych w PFIU) – jeżeli dotyczy,
  - 2 szkic z rozmieszczeniem, ilością i wielkością regałów,
  - 3 oświadczenie o braku podstaw do wykluczenia z postępowania na podstawie art. 24 ust. 1 pzp,
  - 4 aktualny odpis z właściwego rejestru lub z centralnej ewidencji i informacji o działalności gospodarczej - w celu wykazania braku podstaw do wykluczenia w oparciu o art. 24 ust. 1 pkt 2 pzp, wystawiony nie wcześniej niż 6 miesięcy przed upływem terminu składania ofert,
  - 5 lista podmiotów należących do tej samej grupy kapitałowej, o której mowa w art. 24 ust. 2 pkt 5 pzp, albo informacja o tym, że Wykonawca nie należy do grupy kapitałowej,
  - 6 informacja banku lub spółdzielczej kasy oszczędnościowo-kredytowej,
  - 7 opłacona polisa OC,
  - 8 pełnomocnictwo osoby reprezentującej Wykonawcę (oryginał lub jego kopia poświadczona notarialnie/odpis notarialny) - jeżeli dotyczy,
  - 9 inne - jeżeli dotyczy.....

Imię i nazwisko uprawnionego przedstawiciela Wykonawcy:

.....

Data .....

podpisy .....



## PROGRAM FUNKCJONALNO – UŻYTKOWY

Nazwa zadania

*„Dostawa i montaż regałów przesuwnych”*

Adres Obiektu

*40 – 844 Katowice – ul. Kossutha 13, budynek B*

Kody CPV zakresu robót budowlanych

*Grupa, klasa, kategoria CPV:*

*Grupa 71300000-1 usługi inżynieryjne:*

*71320000-7-usługi inżynieryjne w zakresie projektowania;*

*71000000-8-usługi architektoniczne, budowlane, inżynieryjne i kontrolne;*

*Grupa 45000000-7 Roboty budowlane*

*39131100-0 Regaly archiwalne*

Zamawiający

*Narodowy Fundusz Zdrowia*

*Śląski Oddział Wojewódzki w Katowicach*

*40-844 Katowice ul. Kossutha 13*

Osoba opracowująca Program

*Adam Szymura*

Katowice, wrzesień 2015

<u>1. Spis zawartości programu funkcjonalno-użytkowego</u> .....	1
<u>2. Część Opisowa</u> .....	
<u>(opis ogólny oraz opis wymagań Zamawiającego w stosunku do przedmiotu zamówienia)</u> .....	2
<u>2.1 Charakterystyczne cechy określające wielkość obiektu</u> .....	2
<u>2.2. Opis ogólny przedmiotu zamówienia</u> .....	2
<u>2.3. Właściwości funkcjonalno – użytkowe</u> .....	2
<u>3. Szczegółowa specyfikacja i parametry techniczne graniczne</u> .....	2
<u>3.1. Specyfikacja techniczna urządzenia</u> .....	2
<u>4. Prace wstępne i przygotowawcze</u> .....	4
<u>5. Uwarunkowania dotyczące przygotowania oferty</u> .....	5
<u>6. Harmonogram realizacji inwestycji</u> .....	5
<u>7. Przygotowanie terenu budowy</u> .....	5
<u>8. Gwarancja i serwis techniczny regałów przesuwnych</u> .....	6
<u>9. Część informacyjna</u> .....	6
<u>10. Załączniki</u> .....	6
<u>Wykaz norm</u> .....	6
<u>Część rysunkowa – przekroje, rzut pomieszczenia</u> .....	7

52

Bardziej:  
[Signature]

## **2. Część Opisowa (opis ogólny oraz opis wymagań Zamawiającego w stosunku do przedmiotu zamówienia)**

### **2.1 Charakterystyczne cechy określające wielkość obiektu**

Budynek biurowy ŚOW NFZ – cz. „B” jest to obiekt sześciokondygnacyjny, podpiwniczony dobudowanym do istniejącego budynku biurowego zlokalizowanego w Katowicach przy ul. Kossutha 13 na działkach nr 2/47 km 44; 57/12 km 43; Śródmieście Załęże. Pomieszczenia w kondygnacji piwnic mają charakter techniczno-gospodarczy oraz garażowy. Pierwotne plany rozbudowy zakładały wykorzystanie części powierzchni na lokalizację pomieszczenia zabudowanego regałami przesuwanymi. Obecnie zamiarem zamawiającego jest realizacja tego rozwiązania.

Lokalizację pomieszczenia w kondygnacji piwnic oraz jego wymiary obrazuje załączony rzut pomieszczenia piwnicy.

### **2.2. Opis ogólny przedmiotu zamówienia**

Przedmiotem zamówienia jest zakup i montaż regalów przesuwanych do archiwum zakładowego w budynku „B” Śląskiego OW NFZ w Katowicach przy ul. Kossutha 13.

### **2.3. Właściwości funkcjonalno – użytkowe**

Wykorzystanie istniejącej powierzchni i kubatury pomieszczenia, pozwoli na zwiększenie dotychczasowej ilości powierzchni do składowania dokumentów archiwalnych. Wykonanie archiwum wyeliminuje konieczność przechowywania akt w pomieszczeniach innych podmiotów.

## **3. Szczegółowa specyfikacja i parametry techniczne graniczne**

### **3.1 Opis techniczny systemu.**

Urządzenia – regały przesuwne posadowione będą na posadzce piwnic, w pomieszczeniu wyznaczonym przez Zamawiającego.

### **3.2. Specyfikacja techniczna urządzeń**

#### **3.2.1 Konstrukcja torów jezdnych.**

Tory wykonane ze stali, a następnie cynkowane. Bieżnia toru wykonana z płaskownika ciągniętego. Tory na stałe osadzone w istniejącym podłożu, wypoziomowane za pomocą podkładek dystansowych.

W  
Dziękuję.  
[Signature]

### **3.2.2. Konstrukcja podwozia regalów.**

Podwozie regalów wykonane z ceownika zimnogiętego zapewniającego sztywność regału. Prowadzenie regału zapewnione na dwóch najbardziej odległych szynach. Wszystkie elementy obrotowe łożyskowane na kulkowych łożyskach tocznych zakrytych. Podwozia regału lakierowe proszkowo w kolorze RAL 9002.

### **3.2.3. Konstrukcja ściany bocznej i tylnej regału.**

Ściany boczne pełne wykonane ze stali zimnowalcowanej, lakierowane proszkowo w kolorze RAL 9002. wyposażone w prostokątne otwory do mocowania półek na specjalnych zaczepach. Rozstaw otworów co 30 mm, by zapewnić możliwość swobodnej – płynnej regulacji półek bez użycia narzędzi. Wierzchnia (kryjąca) półka skręcana na trwale zapewniając dużą sztywność regału, nie liczona do powierzchni użytkowej.

Regał z pełną ścianą działową wykonaną ze stali zimnowalcowanej i lakierowaną proszkowo w kolorze RAL 9002.

### **3.2.4. Konstrukcja półki.**

Półka wykonana ze stali zimnowalcowanej, dwukrotnie gięta na swej dłuższej krawędzi, by zapewnić wytrzymałość do 80 kg/1mb oraz wyeliminować wszelkie ostre krawędzie.

Półki o wymiarach : głębokość – 33 cm, długość min. 100cm.

Odstęp między półkami - 28 cm

Grubość półki winna wynosić 20 mm ± 2 mm

Półki malowane proszkowo w kolorze RAL 9002.

### **3.2.5. Konstrukcja mechanizmu napędowego.**

Przemieszczenie regału za pomocą trójramiennego pokrętła przy użyciu niewielkiej siły fizycznej poprzez łańcuchową przekładnię zębatą. Pokrętło napędowe stalowe malowane w kolorze RAL 9002, zakończone plastikowymi galkami. Kola zębate stalowe. Wszystkie elementy obrotowe łożyskowane na krytych kulkowych łożyskach tocznych. Mechanizm napędowy wyposażony w blokadę umieszczoną w osi pokrętła umożliwiającą zablokowanie regału w każdej chwili.

### **3.2.6. Konstrukcja panelu ozdobnego.**

Panel ozdobny wykonany z jednolitej blachy zimnowalcowanej lakierowanej proszkowo w kolorze RAL 9002.

5/27  
P. Mielke.  
Bull Bull A. M

Panel wyposażony będzie w ozdobne pasy z folii, kolorowej (zielonej) i odpowiednie tabliczki z pleksi z możliwością wsuwania w nie oznakowania (informacji) zawartości regalu.

Panel ozdobny z możliwością blokowania otwarcia wybiórczych – zestawów z regalami.

### **3.2.7. Wymiary i pojemność regalów.**

Długość półki min. 1 mb dobrana w ten sposób by zagospodarować optymalnie pomieszczenie i uzyskać jak największą powierzchnię składowania. Projekt zagospodarowania archiwum musi odpowiadać przepisom BHP, P-Poż. Ergonomii.

### **3.2.8 Wymagania dotyczące bezpieczeństwa.**

- mechanizm przesuwu wyposażony w blokadę, która zabezpieczy osobę znajdującą się w przejściu między regalami przed przypadkowym zgnieceniem;
- między regalami muszą znajdować się odboje gumowe uniemożliwiające po całkowitym zsunięciu regalów zmiążdżenie np. dłoni pracownika obsługi;
- wszystkie elementy zewnętrzne regalów, półek, ścian osłon muszą być pozbawione ostrych krawędzi;
- minimalna przestrzeń operacyjna i komunikacyjna pomiędzy regalami - 80 cm.

## **4. Prace wstępne i przygotowawcze**

Oprócz robót budowlanych związanych bezpośrednio z posadowieniem i montażem regalów Wykonawca wykona następujący zakres prac budowlanych :

- skucie istniejącego w pomieszczeniu podjazdu o wymiarach 4,0 m x 10,0 m (śr. grubości 12 cm) i wykonaniu pochylni o wymiarach 1,3 m x 3,0 m wraz z dwustronnym zabezpieczeniem barierkami ochronnymi długości 3,0 m (material chromonikiel).
- malowanie powierzchni pomieszczenia farbą zabezpieczającą posadzkę przed pyleniem,
- demontaż ścianki działowej kartonowo gipsowej o wym. 2,5m x 2,5m.
- wykonanie ścianki z pustaka silikatowego gr. 11,5 cm z wykonaniem tyku wapienno – cementowego wraz z malowaniem (w miejscu zdemontowanej ścianki GK),
- demontaż 24 szt. opraw oświetleniowych typu 2 x 36W IP 65 montowanych na 2 szpilek do sufitu oraz ich ponowny montaż na wysokości 20 cm od sufitu (skrócenie szpilek).
- dostawa i montaż 2 szt. opraw oświetlenia awaryjnego wraz z włączeniem do istniejącej centrali sterującej systemem oświetlenia awaryjnego TM Technologie;
- po wykonaniu ww. prac a przed ostatecznym montażem regalów pomieszczenie należy pomalować farbami akrylowymi.

Handwritten signatures and initials at the bottom left of the page.

## 5. Uwarunkowania dotyczące przygotowania oferty.

W ofercie należy uwzględnić uwarunkowania techniczne pomieszczenia ograniczające sposób, miejsce oraz ilość montowanych regalów przesuwnych w tym: pochylnia przy wejściu do pomieszczenia wraz z poręczami z obu stron i dolnym zabezpieczeniem zjazdu wózka (odległość pochylni od regalów 1,0m). Wysokość pomieszczenia wynosi 3,4m jednakże w pomieszczeniu występują częściowe ograniczenia wysokościowe tj. istniejące koryta instalacyjne na wysokości 2,70 m od posadzki, kanały instalacji wentylacji zlokalizowane na wysokości 2,80 m od posadzki oraz trasy kablowe (szynoprzewody) zlokalizowane na wysokości 2,60 m od posadzki – załącznik nr 1 do 3.

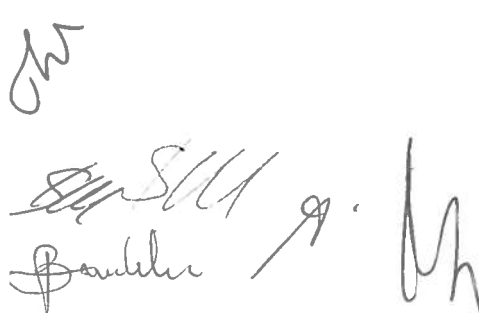
Ponadto należy uwzględnić dostęp do urządzeń przeciwpożarowych (gaśnicy, hydrantu) min. 1,0 m, zlokalizowanych obok siebie na ścianie pomieszczenia. Na suficie pomieszczenia zlokalizowane są optyczne czujki dymu – wymagana minimalna odległość od regału musi wynosić 0,5m.

## 6. Harmonogram realizacji inwestycji.

Przed przystąpieniem do robót Wykonawca winie uzgodnić z Zamawiającym harmonogram robót budowlanych oraz montażowych.

## 7. Przygotowanie terenu budowy

1. Wykonawca zobowiązany jest do odpowiedniego przygotowania placu budowy zgodnie z obowiązującymi przepisami i normami.
2. Prace wykonywane powinny być w sposób możliwie najmniej uciążliwy dla pozostałych pomieszczeń obiektu.
3. Prace odtworzeniowe i porządkowe spoczywają na wykonawcy i powinny być wykonane z należytą starannością.
4. Wykonawca ponosić będzie całkowitą odpowiedzialność cywilno-prawną za szkody, szczególnie wynikłe z zaniechania i niedbalstwa, działania niezgodnego ze sztuką budowlaną i przepisami przeciwpożarowymi swoich pracowników oraz za zabezpieczenie miejsca realizacji zamówienia.
5. Wykonawca będzie odpowiadał za powierzone do modernizacji pomieszczenia oraz wszystkie materiały i elementy wyposażenia użyte do realizacji powierzonego mu zadania, od chwili przekazania pomieszczenia aż do odbioru końcowego.





## 8. Gwarancja i serwis techniczny regalów przesuwnych.

Wykonawca winien udzielić 36 miesięcznej gwarancji i 36 rękojmi za wady na wykonane roboty oraz dostarczone i zamontowane materiały. Wykonawca w okresie objętym gwarancją i rękojnią zapewni bezpłatny serwis i konserwację dostarczonych urządzeń zgodnie z ich dokumentacją techniczną.

## 9. Część informacyjna.

9.1. Dokumenty potwierdzające zgodność zamierzenia budowlanego z wymaganiami wynikającymi z odrębnych przepisów.

9.2 Oświadczenie Zamawiającego stwierdzające jego prawo do dysponowania nieruchomością na cele budowlane: Zamawiający oświadcza, że posiada prawo do dysponowania nieruchomością na cele budowlane.

9.3 Zamawiający posiada dokumentację budynku którą udostępni Wykonawcy podczas wizji w pomieszczeniach budynku objętych przedmiotem zamówienia.

## 10. Załączniki

### Wykaz norm

Ustawa Prawo Budowlane z dnia 7 lipca 1994r. (tekst jednolity Dz. U. z 2006r. Nr 156, z późniejszymi zmianami).

Rozporządzenie Ministra Pracy i Polityki Socjalnej z 26 września 1997r w sprawie ogólnych przepisów bezpieczeństwa i higieny pracy (Dz. U. nr 129 z 1997 r. poz. 1650 z późn. zm.).

Rozporządzenie Ministra Infrastruktury z 12 kwietnia 2002 r. w sprawie warunków technicznych, jakim powinny odpowiadać budynki i ich usytuowanie. (Dz. U. nr 75 poz. 690 z późn. zm.).

PN-IEC 60364-4-45:1999 - Instalacje elektryczne w obiektach budowlanych. Ochrona dla zapewnienia bezpieczeństwa. Ochrona przed obniżeniem napięcia.

PN-IEC 60364-5-56:1999 - Instalacje elektryczne w obiektach budowlanych. Dobór i montaż wyposażenia elektrycznego. Instalacje bezpieczeństwa.

PN-IEC 60364-4-482:1999 - Instalacje elektryczne w obiektach budowlanych. Ochrona dla zapewnienia bezpieczeństwa. Dobór środków ochrony w zależności od wpływów zewnętrznych. Ochrona przeciwpożarowa.

PN-IEC 60364-7-707:1999 - Instalacje elektryczne w obiektach budowlanych. Wymagania dotyczące specjalnych instalacji lub lokalizacji. Wymagania dotyczące uzziemień instalacji urządzeń przetwarzania danych.

PN-IEC 60364-1:2000 - Instalacje elektryczne w obiektach budowlanych. Zakres, przedmiot i wymagania podstawowe.

PN-IEC 60364-3:2000 - Instalacje elektryczne w obiektach budowlanych. Ustalanie ogólnych charakterystyk.

20  
B. Kubiś  
g. W. H.

PN-IEC 60364-4-47:2001 - Instalacje elektryczne w obiektach budowlanych. Ochrona dla zapewnienia bezpieczeństwa. Stosowanie środków ochrony dla zapewnienia bezpieczeństwa. Postanowienia ogólne. Środki ochrony przed porażeniem prądem elektrycznym.

PN-IEC 60364-4-444:2001 - Instalacje elektryczne w obiektach budowlanych. Ochrona dla zapewnienia bezpieczeństwa Ochrona przed przepięciami Ochrona przed zakłóceniami elektromagnetycznymi (EMI) w instalacjach obiektów budowlanych.

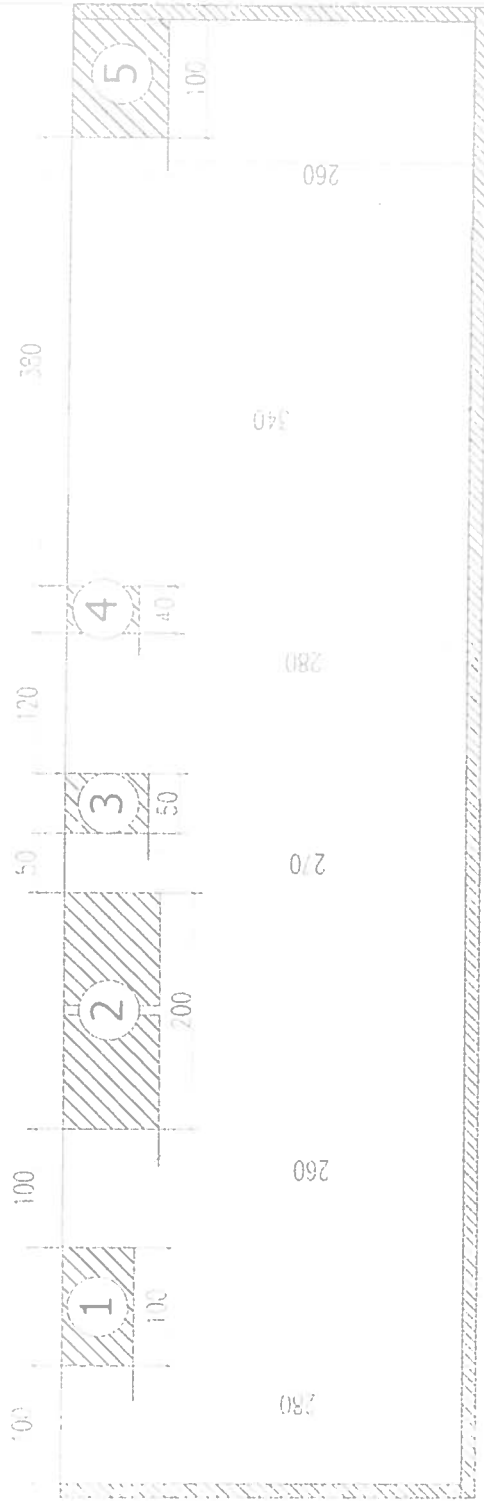
**Część rysunkowa.**

- Przekrój A-A rys. 2
- Przekrój B-B rys. 1
- Rzut pomieszczenia rys. 3

gw  
B  
Buczkiewicz  
Mh

# ZAŁĄCZNIK NR 1

PRZEKRÓJ B-B



## LEGENDA:

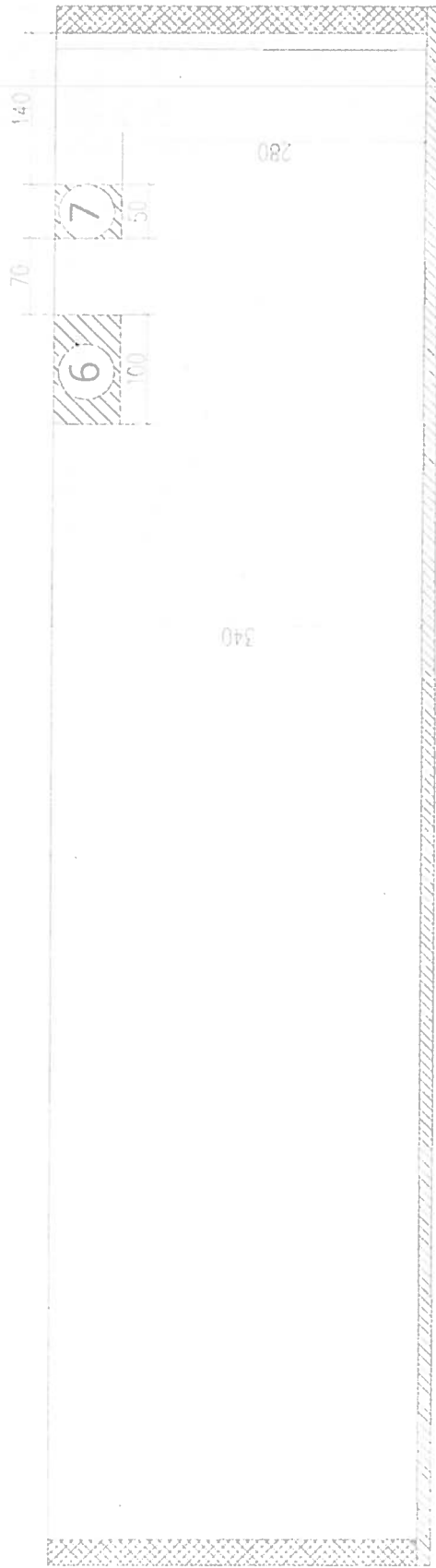
- ① - KANAŁ WENTYLACYJNY
- ② - KANAŁ WENTYLACYJNY
- ③ - KORYTO INSTALACYJNE
- ④ - KANAŁ WENTYLACYJNY
- ⑤ - SZYNOPRZEWÓD

502  
844  
Bullegj.  
M

844

ZAŁĄCZNIK NR 2

PRZEKRÓJ A-A



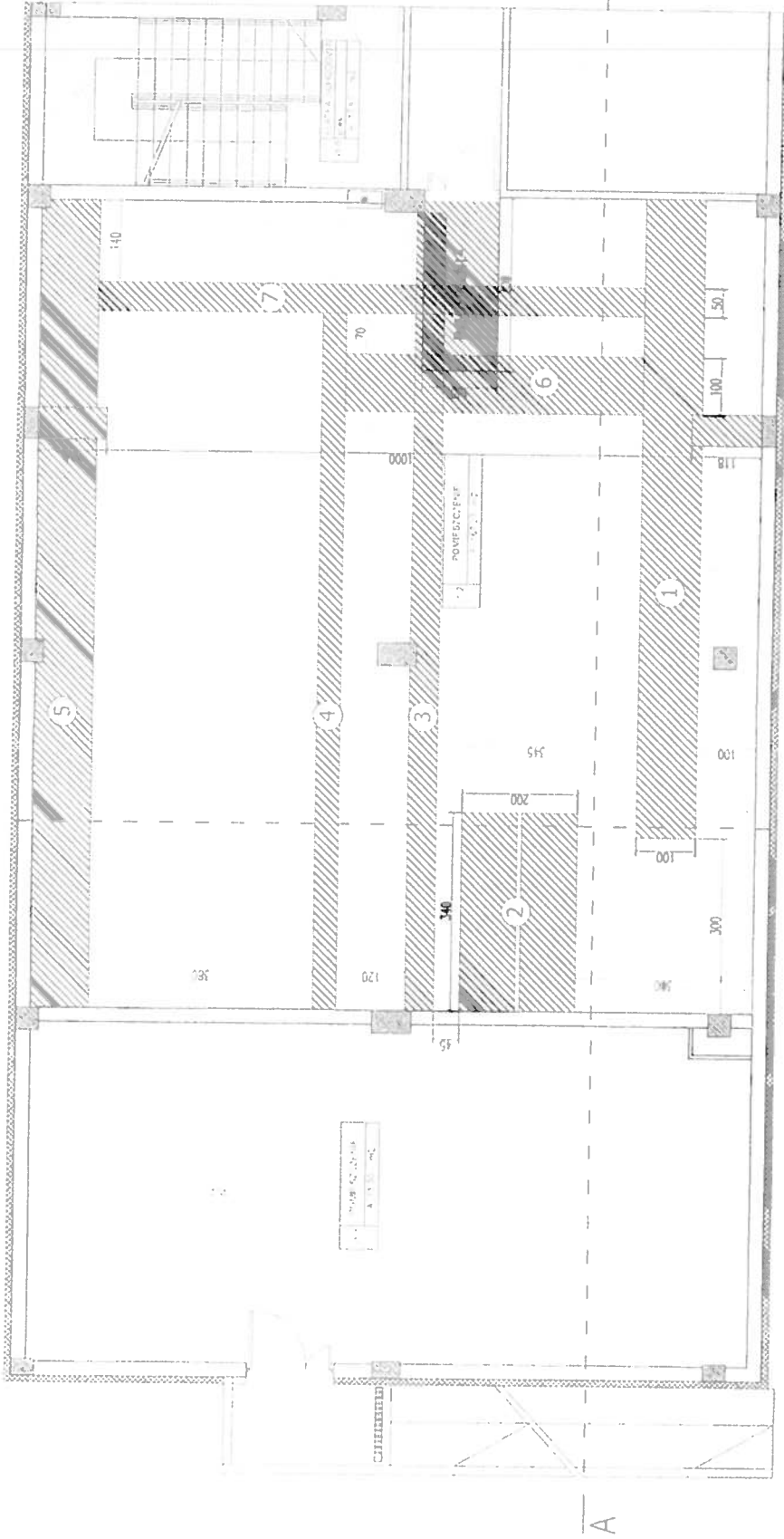
LEGENDA:

- 6 - KANAŁ WENTYLACYJNY
- 7 - KANAŁ WENTYLACYJNY

*[Handwritten signatures and initials]*

*[Handwritten signature]*

ZALĄCZNIK NR 3  
RZUT POMIESZCZENIA



LEGENDA:

- ① - KANAŁ WENTYLACYJNY
- ② - KANAŁ WENTYLACYJNY
- ③ - KORYTO INSTALACYJNE
- ④ - KANAŁ WENTYLACYJNY
- ⑤ - SZYMPREWÓD
- ⑥ - KANAŁ WENTYLACYJNY
- ⑦ - KANAŁ WENTYLACYJNY

5/27  
2018.09.27  
Arch. 11/11/18

5/27

### OPIS RÓWNOWAŻNOŚCI

*Niezłączenie wypełnionego i podpisanego niniejszego formularza do oferty będzie stanowiło oświadczenie woli Wykonawcy jednoznaczne z zaoferowaniem przedmiotu zamówienia z powołaniem się na normy wynikające z PFU (tj. bez skorzystania z możliwości powołania się na normy równoważne).*

*Wypełniając niniejszy formularz Wykonawca winien uwzględnić wymogi SIWZ.*

Poniższe oświadczenie dotyczy zaoferowania rozwiązań równoważnych w odniesieniu do norm (standardów, protokołów technologii itp.) wskazanych w PFU.

Poniżej przedstawiamy opis dowodzący równoważności oferowanej normy (standardu, protokołu, technologii) równoważnej, sporządzony przy uwzględnieniu zapisów pkt III ppkt 8 SIWZ.

.....  
.....  
.....  
.....  
.....  
.....  
.....  
.....  
.....  
.....  
.....

**Imię i nazwisko upoważnionego przedstawiciela Wykonawcy:**

.....

**Data** .....

**podpis/y** .....

*Handwritten signatures and initials.*

Umowa Nr .....  
zawarta w dniu ..... w Katowicach pomiędzy:  
Narodowym Funduszem Zdrowia – Śląskim Oddziałem Wojewódzkim,  
w imieniu którego działa:

....., zwanym dalej „Zamawiającym”

a

..... adres: ....., wpisanym do ..... pod numerem  
....., w imieniu którego działa: ....., zwanym dalej „Wykonawcą”,  
o treści następującej:

## § 1

### Przedmiot umowy

1. Zamawiający zamawia, a Wykonawca przyjmuje do wykonania roboty budowlane polegające na zaprojektowaniu, i wykonaniu wszystkich niezbędnych prac w zadaniu pn „Dostawa wraz z montażem regałów przesuwnych w budynku ŚOW NIŻZ przy ul. Kossutha 13 w Katowicach – część B” zgodnie z opisem stanowiącym załącznik nr 1 do umowy, w skład którego wchodzi Program Funkcjonalno-Użytkowy (zwany także „Programem” lub „PIU”), szkic z rozmieszczeniem, ilością i wielkością oferowanych regałów, zgodnie z ofertą wykonawcy złożoną w postępowaniu nr 18/pn/2015, w sposób odpowiadający zasadom wiedzy technicznej i przepisom prawa powszechnie obowiązującym w Rzeczypospolitej Polskiej, w szczególności w zakresie norm odnoszących się do przedmiotu umowy, w terminach określonych Umową, zwane dalej „robotami budowlanymi” lub „pracami”.
2. Wykaz norm, które Wykonawca winien uwzględnić przy realizacji zamówienia zawiera PIU stanowiący element załącznika nr 1 do umowy. Jeżeli wykonawca zaoferuje zastosowanie norm równoważnych formularz rozwiązania równoważne będzie stanowił załącznik nr 1a do umowy]
3. Zamawiający oświadcza, iż nieruchomości w Katowicach przy ul. Kossutha 13, na terenie której prowadzone będą roboty budowlane objęte niniejszą umową, stanowi własność Narodowego Funduszu Zdrowia.
4. W przypadku wystąpienia rozbieżności interpretacyjnych pomiędzy Stronami umowy w związku z treścią Programu Funkcjonalno-Użytkowego, rozstrzyga treść umowy.
5. W przypadku wątpliwości, dla celów interpretacji będą miały pierwszeństwo dokumenty zgodnie z następującą kolejnością:
  - a) Umowa,
  - b) Program Funkcjonalno-Użytkowy,
  - c) SIWZ (w zakresie nie ujętym powyżej),
  - d) Oferta Wykonawcy.
6. Wykonawca zobowiązuje się zrealizować umowę wg kolejności robót uzgodnionej z osobami wskazanymi w §4 ust.1.
7. Wykonawca oświadcza, że:
  - 1) wynagrodzenie umowne brutto, w tym koszty przygotowania, wykonania i odbioru robót budowlanych będących przedmiotem umowy zostały określone w oparciu o pełną i wyczerpującą wiedzę, jaką przy zachowaniu należytej staranności na temat przedmiotu umowy Wykonawca mógł uzyskać z dokumentacji przekazanej przez Zamawiającego,
  - 2) wszystkie odpady związane z wykonywaniem przedmiotu umowy, w tym gruz, drewno, tworzywa, metale oraz pozostałe odpady, zostaną usunięte lub poddane utylizacji przez Wykonawcę na jego koszt, zgodnie z obowiązującymi w tym zakresie przepisami prawa.
8. Wykonawca zobowiązuje się wykonać w ramach wynagrodzenia umownego wszystkie roboty budowlane, dostawy i usługi, które są niezbędne (konieczne) do pełnej realizacji przedmiotu umowy określonego w § 1.
9. W ramach dokumentacji projektowej Wykonawca zobowiązany jest do sporządzenia:
  - 1) przedmiaru robót;
  - 2) kosztorysu inwestorskiego szczegółowego;
  - 3) w razie konieczności innych dokumentów umożliwiających jednoznaczne określenie rodzaju i zakresu robót budowlanych podstawowych oraz uwarunkowań i dokładnej lokalizacji ich wykonywania, sporządzonych na podstawie szkicu zawierającego rozmieszczenie, ilość i wielkość regałów;
  - 4) kosztorysu powykonawczego;
  - 5) innych projektów, pozwoleń, uzgodnień i opinii, jeśli będą wymagane odrębnymi przepisami.

10. Z chwilą zapłaty wynagrodzenia, na Zamawiającego przechodzą wszelkie majątkowe prawa autorskie na wszystkich polach eksploatacji do wykonanej dokumentacji projektowej, a w szczególności:
- prawo do korzystania z dokumentacji projektowej, w tym korzystania z przyjętych w niej rozwiązań projektowych,
  - prawo do udostępnienia dokumentacji projektowej osobom trzecim (w tym również poprzez publikację na stronie internetowej, jeżeli zajdzie taka potrzeba),
  - prawo do sporządzenia dowolnej ilości kopii dokumentacji projektowej lub części dokumentacji przy pomocy dowolnej techniki.
11. Po dniu, o którym mowa w ust.10 Wykonawca będzie dysponował w imieniu Zamawiającego ww. prawami autorskimi jedynie na potrzeby realizacji uprawnień z tytułu gwarancji i rękojmi w zakresie do tego niezbędnym.
12. Sumaryczna pojemność regałów w ilości metrów bieżących półek wyniesie ..... metrów  
[tutaj zostanie podana ilość bieżących metrów półek wskazana w formularzu oferty]

### Podwykonawcy

#### § 2

1. Przez umowę o podwykonawstwo rozumieć należy pisemną umowę o charakterze odpłatnym, której przedmiotem są usługi, dostawy lub roboty budowlane, stanowiące część przedmiotu niniejszej Umowy, zawieraną pomiędzy Wykonawcą a Podwykonawcą a także pomiędzy Podwykonawcą a dalszym Podwykonawcą lub pomiędzy dalszymi Podwykonawcami.
2. Wykonawca powierzy Podwykonawcom wykonanie:
  - robót budowlanych polegających na ....., które wykona ..... (nazwa i adres podwykonawcy)
  - dostaw polegających na ....., które wykona ..... (nazwa i adres podwykonawcy)
  - usług polegających na ....., które wykona ..... (nazwa i adres podwykonawcy)stanowiących przedmiot Umowy. [zapisy zostaną wypełnione stosownie do deklaracji wykonawcy w ofercie; nazwa i adres podwykonawcy znajdują się w treści umowy wyłącznie w przypadkach wskazanych w pkt 12a formularza oferty; w przypadku niekorzystania z podwykonawców zapis zostanie pominięty]  
Pozostałe [Wszystkie] roboty budowlane, dostawy oraz usługi stanowiące przedmiot zamówienia Wykonawca wykona osobiście, bez korzystania z podwykonawców.
3. Zmiana Podwykonawcy lub dalszego Podwykonawcy w zakresie wykonania robót budowlanych stanowiących przedmiot Umowy nie stanowi zmiany Umowy, ale na zmianę Podwykonawcy lub dalszego Podwykonawcy jest wymagana zgoda Zamawiającego, wyrażona poprzez akceptację Umowy o podwykonawstwo.
4. Jeżeli zmiana albo rezygnacja z podwykonawcy dotyczy podmiotu, na którego zasoby wykonawca powoływał się na zasadach określonych w art. 26 ust. 2b ustawy Prawo zamówień publicznych, zwanej dalej „pzp”, w celu wykazania spełniania warunków udziału w postępowaniu, o których mowa w art. 22 ust. 1 pzp, Wykonawca jest obowiązany wykazać Zamawiającemu, iż proponowany inny podwykonawca samodzielnie spełnia je w stopniu nie mniejszym niż wymagany w trakcie postępowania o udzielenie zamówienia.
5. Wykonawca jest odpowiedzialny za działania lub zaniechania Podwykonawców, dalszych Podwykonawców, ich przedstawicieli oraz pracowników, jak za własne działania lub zaniechania.
6. Umowa z Podwykonawcą lub dalszym Podwykonawcą powinna stanowić w szczególności, iż:
  - a) termin zapłaty wynagrodzenia Podwykonawcy lub dalszemu Podwykonawcy nie może być dłuższy niż 30 dni od dnia doręczenia Wykonawcy, Podwykonawcy lub dalszemu Podwykonawcy faktury VAT lub rachunku, potwierdzających wykonanie zleconej Podwykonawcy lub dalszemu Podwykonawcy: dostawy, usługi lub roboty budowlanej,
  - b) przedmiotem Umowy o podwykonawstwo jest wyłącznie wykonanie odpowiednio: robót budowlanych, dostaw lub usług, które ściśle odpowiadają części przedmiotu zamówienia określonego Umową zawartą pomiędzy Zamawiającym a Wykonawcą,

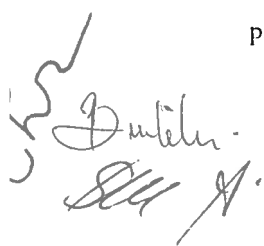
*[Handwritten signature]*

*[Handwritten signature]*  
**RADCA PRAWNY**  
**Teresa Uzdownska**  
**Kt - 1693**

*[Handwritten signature]*



- c) wykonanie przedmiotu Umowy o podwykonawstwo zostaje określone na co najmniej takim poziomie jakości, jaki wynika z Umowy zawartej pomiędzy Zamawiającym a Wykonawcą i powinno odpowiadać stosownym dla tego wykonania wymaganiom określonym w Programie Funkcjonalno-Użytkowym, SIWZ oraz standardom deklarowanym w ofercie Wykonawcy,
  - d) okres odpowiedzialności Podwykonawcy lub dalszego Podwykonawcy za wady przedmiotu umowy o podwykonawstwo, nie będzie krótszy od okresu odpowiedzialności za wady przedmiotu Umowy Wykonawcy wobec Zamawiającego,
  - e) Podwykonawca lub dalszy Podwykonawca zobowiązani są do niezwłocznego przedstawiania Zamawiającemu na jego żądanie dokumentów, oświadczeń i wyjaśnień dotyczących realizacji Umowy o podwykonawstwo,
  - f) Przy dokonywaniu odbiorów robót budowlanych przez Podwykonawców lub dalszych Podwykonawców biorą udział przedstawiciele Zamawiającego (§ 4 ust.1), którym przysługuje prawo do zgłaszania zastrzeżeń a w sytuacjach uzasadnionych wstrzymanie odbioru. O planowanym odbiorze Zamawiający będzie odpowiednio wcześniej informowany.
7. Umowa o podwykonawstwo nie może zawierać postanowień:
- a) uzależniających uzyskanie przez Podwykonawcę lub dalszego Podwykonawcę zapłaty od Wykonawcy lub Podwykonawcy za wykonanie przedmiotu Umowy o podwykonawstwo od zapłaty przez Zamawiającego wynagrodzenia Wykonawcy lub odpowiednio od zapłaty przez Wykonawcę wynagrodzenia Podwykonawcy;
  - b) uzależniających zwrot kwot zabezpieczenia przez Wykonawcę Podwykonawcy lub przez Podwykonawcę dalszemu Podwykonawcy, od zwrotu zabezpieczenia należytego wykonania umowy Wykonawcy przez Zamawiającego.
8. Zawarcie Umowy o podwykonawstwo może nastąpić wyłącznie po akceptacji jej projektu przez Zamawiającego, a przystąpienie do jej realizacji przez Podwykonawcę może nastąpić wyłącznie po akceptacji Umowy o podwykonawstwo przez Zamawiającego.
9. Wykonawca, Podwykonawca lub dalszy Podwykonawca zobowiązany jest do przedłożenia Zamawiającemu projektu Umowy o podwykonawstwo, której przedmiotem są roboty budowlane, wraz z zestawieniem ilości robót i ich wyceną nawiązującą do cen jednostkowych przedstawionych w Ofercie Wykonawcy, (jeśli takowe ceny jednostkowe tam przedstawiono) wraz z częścią dokumentacji dotyczącej wykonania robót, które mają być realizowane na podstawie Umowy o podwykonawstwo lub ze wskazaniem tej części dokumentacji, nie później niż 14 dni przed jej zawarciem, a w przypadku projektu umowy przedkładanego przez Podwykonawcę lub dalszego Podwykonawcę, wraz ze zgodą Wykonawcy na zawarcie Umowy o podwykonawstwo o treści zgodnej z projektem umowy.
10. Projekt Umowy o podwykonawstwo, której przedmiotem są roboty budowlane, będzie uważany za zaakceptowany przez Zamawiającego, jeżeli Zamawiający w ciągu 14 dni od dnia przedłożenia mu projektu nie zgłosi na piśmie zastrzeżeń. Za dzień przedłożenia projektu przez Wykonawcę uznaje się dzień przedłożenia projektu z zachowaniem wszystkich wymagań określonych w ust.9.
11. Zamawiający zgłosi w terminie określonym w ust.10 pisemne zastrzeżenia do projektu Umowy o podwykonawstwo, której przedmiotem są roboty budowlane w szczególności w następujących przypadkach:

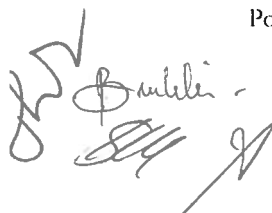


**RADCA PRAWNY**  
**Teresa Uzdowska**  
**Kt - 1693**

3 

- a) niespełniania przez projekt wymagań dotyczących Umowy o podwykonawstwo, określonych w ust.6 i 7,
  - b) niezłączenia do projektu zestawień, dokumentów lub informacji, o których mowa w ust.9,
  - c) zamieszczenia w projekcie postanowień uzależniających uzyskanie przez Podwykonawcę lub dalszego Podwykonawcę zapłaty za realizację przedmiotu umowy od zapłaty wynagrodzenia Wykonawcy przez Zamawiającego lub odpowiednio od zapłaty wynagrodzenia przez Wykonawcę za realizację przedmiotu umowy przez Podwykonawcę,
  - d) gdy projekt zawiera postanowienia uzależniające zwrot kwot zabezpieczenia przez Wykonawcę Podwykonawcy od zwrotu Wykonawcy Zabezpieczenia należytego wykonania Umowy przez Zamawiającego,
  - e) gdy termin realizacji robót budowlanych określonych projektem jest dłuższy niż przewidywany Umową dla tych robót,
  - f) gdy projekt zawiera postanowienia dotyczące sposobu rozliczeń za wykonane roboty, uniemożliwiającego rozliczenie tych robót pomiędzy Zamawiającym a Wykonawcą na podstawie Umowy.
12. Zamawiający zgłosi w terminie 14 dni od dnia przedłożenia mu projektu umowy, której przedmiotem są dostawy lub usługi, pisemne zastrzeżenia do projektu, jeżeli termin zapłaty wynagrodzenia jest dłuższy niż określony w § 2 ust.6 lit. a oraz wezwie wykonawcę do zmiany umowy pod rygorem wystąpienia o zapłatę kary umownej.
  13. Brak dokonania zmiany umowy i przedłożenia Zamawiającemu zmienionego projektu umowy w ciągu 7 dni od otrzymania wezwania, stanowi podstawę obciążenia Wykonawcy karą umowną.
  14. W przypadku braku dokonania zmiany, o której mowa w ust. 13 przez Wykonawcę, Zamawiający ponownie wzywa go do dokonania zmiany umowy pod rygorem zapłaty kolejnej kary umownej. Termin na dokonanie zmiany określony w ust. 13 stosuje się.
  15. W przypadku zgłoszenia przez Zamawiającego zastrzeżeń do projektu Umowy o podwykonawstwo w terminie określonym w ust. 10 i 12 Wykonawca, Podwykonawca lub dalszy Podwykonawca przedkłada zmieniony projekt Umowy o podwykonawstwo, uwzględniający w całości zastrzeżenia Zamawiającego.
  16. Po akceptacji projektu Umowy o podwykonawstwo, której przedmiotem są roboty budowlane lub po upływie terminu na zgłoszenie przez Zamawiającego zastrzeżeń do tego projektu, Wykonawca, Podwykonawca lub dalszy Podwykonawca przedłoży Zamawiającemu poświadczoną za zgodność z oryginałem kopię zawartej Umowy o podwykonawstwo w ciągu 7 dni od dnia zawarcia tej Umowy, jednakże nie później niż na 3 dni przed dniem skierowania Podwykonawcy lub dalszego Podwykonawcy do realizacji robót budowlanych.
  17. Zamawiający zgłosi Wykonawcy, Podwykonawcy lub dalszemu Podwykonawcy pisemny sprzeciw do przedłożonej Umowy o podwykonawstwo, której przedmiotem są roboty budowlane, w ciągu 14 dni od jej przedłożenia w uzasadnionych przypadkach, w szczególności w przypadkach określonych w ust.11.
  18. Umowa o podwykonawstwo, której przedmiotem są roboty budowlane, będzie uważana za zaakceptowaną przez Zamawiającego, jeżeli Zamawiający w ciągu 14 dni od dnia przedłożenia kopii tej umowy nie zgłosi do niej na piśmie sprzeciwu.
  19. Wykonawca, Podwykonawca, lub dalszy Podwykonawca, przedłoży Zamawiającemu poświadczoną za zgodność z oryginałem kopię zawartej Umowy o podwykonawstwo o wartości większej niż 50 000 zł,

- której przedmiotem są dostawy lub usługi stanowiące część przedmiotu Umowy, w ciągu 7 dni od dnia jej zawarcia.
20. Obowiązek, o którym mowa w ust.19, nie dotyczy umów o podwykonawstwo o wartości mniejszej niż 0,5% wartości niniejszej umowy (tj. 0,5% wynagrodzenia brutto - ceny oferty brutto). Wyłączenie, o którym mowa w zdaniu poprzedzającym nie dotyczy umów o podwykonawstwo o wartości większej niż 50 000,00 złotych brutto.
  21. Wykonawca, Podwykonawca lub dalszy Podwykonawca nie może polecić Podwykonawcy realizacji przedmiotu Umowy o podwykonawstwo, której przedmiotem są roboty budowlane w przypadku braku jej akceptacji przez Zamawiającego.
  22. Zamawiający może zażądać od Wykonawcy niezwłocznego usunięcia z Terenu budowy Podwykonawcy lub dalszego Podwykonawcy, z którym nie została zawarta Umowa o podwykonawstwo zaakceptowana przez Zamawiającego, lub samodzielnie może usunąć takiego Podwykonawcę lub dalszego Podwykonawcę na koszt Wykonawcy.
  23. Wykonawca, Podwykonawca lub dalszy Podwykonawca przedłoży wraz z kopią Umowy o podwykonawstwo odpis z Krajowego Rejestru Sądowego Podwykonawcy lub dalszego Podwykonawcy, bądź inny dokument Podwykonawcy lub dalszego Podwykonawcy, potwierdzający, że osoby zawierające umowę w imieniu Podwykonawcy lub dalszego Podwykonawcy posiadają uprawnienia do jego reprezentacji.
  24. Powierzenie realizacji zadań innemu Podwykonawcy lub dalszemu Podwykonawcy niż ten, z którym została zawarta zaakceptowana przez Zamawiającego Umowa o podwykonawstwo, lub inna zmiana tej umowy, w tym zmiana zakresu zadań określonych tą umową wymaga ponownej akceptacji Zamawiającego w trybie określonym w ust.8-18.
  25. Do zmian postanowień Umów o podwykonawstwo, stosuje się zasady określone w ust.8-19.
  26. W przypadku zawarcia Umowy o podwykonawstwo Wykonawca, Podwykonawca lub dalszy Podwykonawca jest zobowiązany do zapłaty wynagrodzenia należnego Podwykonawcy lub dalszemu Podwykonawcy z zachowaniem terminów określonych tą umową.
  27. Zamawiający może żądać od Wykonawcy zmiany lub odsunięcia Podwykonawcy lub dalszego Podwykonawcy od wykonywania świadczeń w zakresie realizacji przedmiotu Umowy, jeżeli osoby i kwalifikacje, którymi dysponuje Podwykonawca lub dalszy Podwykonawca, nie spełniają warunków lub wymagań dotyczących podwykonawstwa, określonych Umową lub nie dają rękojmi należytego wykonania powierzonych Podwykonawcy lub dalszemu Podwykonawcy robót budowlanych, dostaw lub usług lub dotrzymania terminów realizacji tych robót. Wykonawca, Podwykonawca lub dalszy Podwykonawca niezwłocznie usunie na żądanie Zamawiającego Podwykonawcę lub dalszego Podwykonawcę z Terenu budowy, jeżeli działania Podwykonawcy lub dalszego Podwykonawcy na Terenie budowy naruszają postanowienia niniejszej Umowy.
  28. W przypadku, gdy projekt Umowy o podwykonawstwo lub projekt zmiany Umowy o podwykonawstwo, a także Umowy o podwykonawstwo i ich zmiany sporządzane są w języku obcym, Wykonawca, Podwykonawca lub dalszy Podwykonawca jest zobowiązany załączyć do przedkładanego projektu jego



**RADCA PRAWNY 5**  
**Teresa Uzdowska**  
**Kt. 1693**



tlumaczenie na język polski, a w przypadku kopii Umowy o podwykonawstwo – tłumaczenie przysięgłe umowy na język polski.

**Termin realizacji****§ 3**

1. Zamówienie winno zostać zrealizowane w ciągu 50 dni od daty przekazania frontu robót, nie później niż do 21.01.2016r. Dokumentacja projektowa, za wyjątkiem kosztorysu powykonawczego, winna zostać wykonana w ciągu 14 dni licząc od daty zawarcia umowy. Przekazanie frontu robót nastąpi w ciągu 2 dni od zawarcia umowy.
2. W ciągu 3 dni od dnia wykonania dokumentacji projektowej, zamawiający dokona jej uzgodnienia i w przypadku braku zastrzeżeń zatwierdzi ją.
3. Po wykonaniu dokumentacji projektowej Wykonawca zobowiązuje się dostarczyć Zamawiającemu dwa egzemplarze w formie pisemnej oraz jeden egzemplarz w wersji elektronicznej (na nośniku umożliwiającym odczyt w formatach „.ath” oraz „.pdf”).
4. Wykonawca zobowiązuje się niezwłocznie informować Zamawiającego o gotowości do dokonania protokolarnego odbioru.
5. Zakończenie realizacji umowy zostanie potwierdzone jednym protokołem odbioru końcowego robót budowlanych w przypadku odbioru całościowego albo protokołami częściowymi – w przypadku odbiorów częściowych. Ponadto zakończenie realizacji całej umowy zostanie potwierdzone przez Strony protokołem końcowym, który winien stwierdzać czy umowa została wykonana należycie.
6. W odbiorach robót budowlanych wykonywanych przez podwykonawców lub dalszych podwykonawców każdorazowo biorą udział ze strony Zamawiającego co najmniej dwie spośród osób wskazanych w § 4 ust.1. Osoby te mają prawo do zgłaszania zastrzeżeń oraz w uzasadnionych przypadkach wstrzymania dokonania odbioru robót budowlanych.
7. W sytuacji niezrealizowania umowy do dnia 21.01.2016r. z przyczyn pozostających po stronie Wykonawcy, Zamawiający może skorzystać z prawa do odstąpienia od umowy z zachowaniem zasad określonych w §12 ust.9 umowy oraz, z zastrzeżeniem ust.8, do naliczenia Wykonawcy kary umownej w wysokości 5% wynagrodzenia brutto określonego w §7 ust.1 umowy. Do odstąpienia od umowy oraz naliczenia kary umownej na zasadach j.w. uprawnia Zamawiającego również niedostarczenie zamawiającemu faktury najpóźniej w dniu 21 stycznia 2016r. w przypadku zrealizowania całej umowy.
8. Zamawiający nie nalicza kary umownej, o której mowa jest w ust. 7 w przypadku zaistnienia okoliczności siły wyższej (w rozumieniu przyjętym w orzecznictwie), jeżeli uniemożliwia to prowadzenie robót, a także z przyczyn, za które odpowiedzialność ponosi Zamawiający, w szczególności będących następstwem nieterminowego przekazania frontu robót, warunkami organizacyjnymi lub innymi nieprzewidywanymi okolicznościami, przez które należy również rozumieć konieczność dokonania zmian Programu Funkcjonalno-Użytkowego w zakresie, w jakim ww. okoliczności miały lub będą mogły mieć wpływ na dotrzymanie terminu realizacji umowy.
9. Przyjmuje się, że nie stanowią zmiany Umowy następujące zmiany:
  - a) zmiana danych związanych z obsługą administracyjno-organizacyjną Umowy,
  - b) zmiana danych teleadresowych,
  - c) zmiana danych rejestrowych,

- d) zmiany będące następstwem sukcesji uniwersalnej po jednej ze stron Umowy,
- e) zmiany osób, o których mowa w § 4 ust. 1 i 3.

## § 4

1. Osobami odpowiedzialnymi ze strony Zamawiającego za nadzór nad wykonaniem niniejszej umowy, w tym za bieżące kontrolowanie jej przebiegu są: 1....., tel....., 2....., tel. ...., 3..... tel. .... Co do zasady dla skuteczności wystarczy działanie jednej z wyżej wymienionych osób, z zastrzeżeniem tych sytuacji, gdy bardziej rygorystyczny wymóg został określony w treści umowy.
2. Do przeprowadzenia odbioru i podpisania protokołów, o których mowa w niniejszej umowie, Zamawiający upoważnia osoby wskazane w ust.1. Dla skuteczności dokonania odbioru i podpisania protokołu konieczne jest współdziałanie co najmniej dwóch spośród osób wskazanych w ust.1.
3. Osobą odpowiedzialną ze strony Wykonawcy za nadzór nad wykonaniem niniejszej umowy, w tym za bieżące kontrolowanie jej przebiegu oraz upoważnioną do podpisania protokołów, o których mowa w niniejszej umowie, jest: ..... (imię i nazwisko),  
tel. kontaktowy: .....
4. Zmiana osób lub danych teleadresowych wskazanych w ust. 1 i 3, dla swej skuteczności wymaga jedynie pisemnego oświadczenia złożonego drugiej Stronie umowy.
5. W trakcie trwania umowy, a także po jej zakończeniu Wykonawca, jego pracownicy oraz inne osoby lub podmioty, które występują po stronie Wykonawcy przy realizacji niniejszej umowy są zobowiązane do zachowania w tajemnicy wszelkich informacji oraz danych dotyczących Zamawiającego, w tym technicznych, finansowych, handlowych, prawnych i organizacyjnych, medycznych, danych osobowych podstawowych, jak i wrażliwych, uzyskanych w trakcie realizacji umowy niezależnie od form uzyskania tych informacji oraz ich źródła. Odpowiedzialność za naruszenie tego nakazu spoczywa na Wykonawcy. Ujawnienie którejkolwiek informacji stanowiącej tajemnicę uprawnia Zamawiającego do odstąpienia od umowy i naliczenia Wykonawcy kary umownej w wysokości wskazanej w §12 ust. 1 lit.a umowy. Osoby wskazane w ust. 3 oraz 4 niniejszego paragrafu zobowiązane są złożyć na ręce Pełnomocnika ds. Ochrony Informacji Niejawnych Śląskiego Oddziału Wojewódzkiego Narodowego Funduszu Zdrowia – ....., tel. ...., we wcześniej uzgodnionym z nim terminie, oświadczenie o treści stanowiącej załącznik nr 2 do umowy.

## § 5

1. Wykonawca zobowiązuje się strzec mienia znajdującego się w pomieszczeniach lub na terenie objętym robotami oraz zapewnić należyte warunki BHP i przeciwpożarowe. Wykonawca zobowiązuje się do umożliwienia wstępu na teren prowadzonych robót pracownikom organów nadzoru budowlanego oraz upoważnionym przedstawicielom Zamawiającego.
2. Zamawiający umożliwia Wykonawcy wykonywanie robót budowlanych w terminach wskazanych w § 3, przy jednoczesnym zachowaniu przez Wykonawcę powszechnie przyjętych zasad współzycia społecznego. Zamawiający umożliwia Wykonawcy wykonywanie robót budowlanych będących przedmiotem niniejszej umowy w dni pracy Zamawiającego (od poniedziałku do piątku) oraz w soboty i niedziele.
3. W dni pracy ŚOW NI-Z po godz. 19.00 a także w soboty oraz niedziele zalecane jest wyeliminowanie lub istotne ograniczenie prac realizowanych przy pomocy elektronarzędzi oraz innych powodujących nadmierne hałas.
4. Wykonawca zobowiązuje się i oświadcza, iż wszystkie materiały oraz inne elementy użyte do wykonania przedmiotu umowy będą fabrycznie nowe i w pełni wartościowe. Materiały oraz inne elementy użyte do wykonania przedmiotu umowy muszą odpowiadać, jeśli jest to wymagane, wymogom wyrobów dopuszczonych do obrotu i stosowania w budownictwie, posiadać wymagane certyfikaty, aprobaty techniczne, świadectwa dopuszczeń, deklaracje zgodności, atesty etc. Na żądanie Zamawiającego Wykonawca obowiązany jest niezwłocznie okazać do wglądu wymagane certyfikaty (np. zgodności z Polską Normą, normami UE) lub aprobatę techniczną, świadectwa dopuszczeń lub deklaracje zgodności, DTR, atesty etc.
5. Zamawiający umożliwi pobór mediów (energia elektryczna, woda) niezbędnych przy wykonywaniu robót nicodpłatnie.

**RADCA PRAWNY**  
**Teresa Uzdowska**  
Kt - 1693

6. Zamiar rozpoczęcia przez Wykonawcę jakichkolwiek robót związanych z wyłączeniem mediów zasilających budynek lub stanowiących ingerencję w sieć logiczną, wymaga bezwzględnie wcześniejszego uzgodnienia z jedną z osób wskazanych w §4 ust. 1 umowy, tj. co najmniej na jeden dzień przed planowanym przez Wykonawcę rozpoczęciem ww. robót.
7. Zamawiający wskaże Wykonawcy pomieszczenie w budynku do wykorzystania na potrzeby realizacji niniejszej Umowy.
8. Po zakończeniu robót budowlanych, Wykonawca zobowiązany jest wykonać roboty porządkowe na terenie budowy.

## § 6

Wykonawca ponosi odpowiedzialność za wszelkie szkody powstałe po stronie Zamawiającego, jego pracowników lub osób trzecich w związku z wykonywanym przedmiotem umowy, w tym z robotami budowlanymi. W ciągu 3 dni licząc od dnia zawarcia umowy Wykonawca obowiązany jest przedstawić jednej z osób wskazanych w § 4 ust.1 dokument potwierdzający ubezpieczenie w zakresie odpowiedzialności cywilnej dotyczącej prowadzonej działalności odnoszącej się do niniejszej umowy na kwotę co najmniej 200 000 zł. Ubezpieczenie musi obowiązywać przez cały okres realizacji niniejszej umowy.

## § 7

**Wynagrodzenie umowne**

1. Wynagrodzenie z tytułu realizacji niniejszej umowy wynosi ..... złotych brutto (słownie: ..... złotych brutto), ..... zł netto, zgodnie z załącznikiem nr 1 do umowy. Wynagrodzenie jest wynagrodzeniem ryczałtowym i odpowiada cenie oferty Wykonawcy złożonej w zamówieniu nr 18/pn/2015.
2. Wynagrodzenie brutto jako wynagrodzenie ryczałtowe zawiera wszelkie koszty niezbędne do wykonania umowy, w tym koszty opracowania dokumentacji projektowej, nadzoru autorskiego, materiałów, urządzeń, instalacji, robocizny oraz wszelkie inne koszty, a także należne opłaty i podatki związane z realizacją umowy.
3. Wynagrodzenie ryczałtowe brutto umowy stanowi wynagrodzenie niezmienne. Wykonawca zobowiązuje się zrealizować całokształt prac wynikających z przedmiotu umowy za ww. kwotę uwzględniającą wszystkie koszty związane z wykonaniem przedmiotu umowy. Wykonawca realizując umowę, nie będzie mógł domagać się podwyższenia wynagrodzenia ryczałtowego, nawet jeśli w chwili zawarcia umowy nie można było przewidzieć rozmiaru lub kosztów wszystkich prac.
4. Zabrania się Wykonawcy realizacji jakichkolwiek innych czynności oraz robót budowlanych nie objętych niniejszą umową bez odrębnej decyzji Zamawiającego. Każdorazowe odstępstwo od powyższej zasady pozostaje ryzykiem i kosztem po stronie Wykonawcy.
5. Wykonanie dokumentacji projektowej, o której mowa w § 1 zostanie potwierdzone *protokołem odbioru dokumentacji projektowej*. Zakończenie realizacji całej umowy zostanie potwierdzone przez Strony protokołem końcowym, który winien stwierdzać należyte wykonanie umowy. Podstawą dla podpisania protokołu końcowego będą protokół odbioru końcowego robót budowlanych (odbior techniczny) oraz dostarczony przez Wykonawcę kosztorys powykonawczy.
6. W przypadku ustawowego zwiększenia stawki podatku VAT w okresie realizacji niniejszej umowy, cena netto winna zostać odpowiednio obniżona przez Wykonawcę, tak, aby po uwzględnieniu wyższej stawki podatku VAT wprowadzonej na skutek zmiany, w sumie wysokość wynagrodzenia brutto nie przekroczyła ceny brutto oferty złożonej przez Wykonawcę w zamówieniu nr 18/pn/2015. W przypadku ustawowego zmniejszenia stawki podatku VAT w okresie realizacji umowy, do ceny netto, o której mowa w ust.1 zostanie doliczony podatek VAT w wysokości obowiązującej na skutek zmniejszenia stawki. Zmiana stawki podatku VAT wraz z jej konsekwencjami zostanie wprowadzona do umowy w formie pisemnej, w drodze aneksu do umowy, ze wskazaniem dnia wejścia w życie zmiany stawki podatku VAT.
7. Suma płatności częściowych nie może przekroczyć wynagrodzenia brutto z tytułu realizacji umowy, wskazanego w ust.1.

## § 8

RADCA PRAWNY  
Teresa Urdowska  
Kt - 1693

**Warunki i terminy płatności**

1. W przypadku zrealizowania całej umowy przed upływem terminu, o którym mowa w § 3 ust.1 zapłata z tytułu wykonania całej umowy, nastąpi z dołu w oparciu o fakturę VAT, w formie polecenia przelewu na rachunek bankowy Wykonawcy podany na fakturze VAT, w terminie do 21 dni licząc od daty dostarczenia prawidłowo wystawionej faktury VAT do siedziby Śląskiego OW NFZ w Katowicach. Podstawą zapłaty faktury VAT będzie *protokół końcowy wraz z kosztorysem powykonawczym*.
2. W przypadku braku zrealizowania całej umowy przed upływem terminu, o którym mowa w § 3 ust.1 zd. pierwsze zamawiający będzie miał prawo do odstąpienia od umowy zgodnie z § 3 ust. 7.
3. Wykonawca zobowiązuje się do wystawienia i dostarczenia faktury VAT w terminie zgodnym z obowiązującymi przepisami prawa, najpóźniej w dniu 21.01.2016r. W przypadku wystawienia i dostarczenia Zamawiającemu faktury VAT po tym terminie, z zastrzeżeniem ust.8 Zamawiający może skorzystać z prawa do odstąpienia od umowy z zachowaniem zasad określonych w §3 ust.7 umowy oraz do naliczenia Wykonawcy kary umownej w wysokości 5% wynagrodzenia brutto określonego w §12 ust.1 lit a umowy.
4. Za datę dokonania płatności wynagrodzenia uznaje się dzień obciążenia rachunku Zamawiającego.
5. Zamawiający zapłaci Wykonawcy odsetki ustawowe za opóźnienie w zapłacie wynagrodzenia, liczone od dnia następnego po dniu, w którym zapłata miała być dokonana, po otrzymaniu pisemnego wezwania do zapłaty.
6. Przeniesienie wierzytelności wynikających z niniejszej umowy przez Wykonawcę na osobę trzecią, wymaga pisemnej zgody Zamawiającego, pod rygorem nieważności.
7. Faktura VAT powinna uwzględniać następujące dane:  
Nabywca:  
*Narodowy Fundusz Zdrowia z siedzibą w Warszawie,  
adres: ul Grójcka 186, 02-390 Warszawa,  
NIP: 107-00-01-057*  
Odbiorca i płatnik dowodu:  
*Śląski Oddział Wojewódzkiego Narodowego Funduszu Zdrowia z siedzibą w Katowicach,  
adres: ul. Koszutha 13, 40 – 844 Katowice.*
8. Podstawą wypłaty należnego Wykonawcy wynagrodzenia będzie wystawiona przez Wykonawcę faktura VAT oraz:
  - a) protokół odbioru robót budowlanych, w którym będą wyszczególnione elementy robót budowlanych wykonane przez podwykonawców i dalszych podwykonawców,
  - b) sporządzone nie wcześniej niż 5 dni przed upływem terminu płatności oświadczenia podwykonawców i dalszych podwykonawców o niezaleganiu z płatnościami wobec nich przez Wykonawcę lub przez podwykonawców,
  - c) oświadczenia podwykonawców i dalszych podwykonawców o pełnym zafakturowaniu przez nich lub pełnym objęciu wystawionymi przez nich rachunkami zakresu robót wykonanych zgodnie z umowami o podwykonawstwo oraz o pełnym rozliczeniu tych robót do wysokości objętej płatnością końcową.
9. Jeżeli Wykonawca nie przedstawi wraz z fakturą VAT dokumentów, o których mowa w ust. 8, Zamawiający jest uprawniony do wstrzymania wypłaty należnego Wykonawcy wynagrodzenia do czasu przedłożenia przez Wykonawcę stosownych dokumentów. Wstrzymanie przez Zamawiającego zapłaty do czasu wypełnienia przez Wykonawcę wymagań, o których mowa w ust.8, nie skutkuje niedotrzymaniem przez Zamawiającego terminu płatności i nie uprawnia Wykonawcy do żądania odsetek.
10. Zamawiający jest uprawniony do żądania i uzyskania od Wykonawcy niezwłocznych wyjaśnień w przypadku wątpliwości dotyczących dokumentów składanych wraz z wnioskami o płatność.

**§ 9****Płatności na rzecz podwykonawców**

1. W przypadku powierzenia przez Wykonawcę realizacji części umowy podwykonawcy lub dalszemu podwykonawcy, Wykonawca odpowiedzialny jest za zapłatę wynagrodzenia należnego podwykonawcy lub dalszemu podwykonawcy, z zachowaniem terminów płatności określonych w umowie z podwykonawcą, przy uwzględnieniu postanowień §2 ust.12 umowy.

2. Jeżeli w terminie określonym w zaakceptowanej przez Zamawiającego umowie o podwykonawstwo, Wykonawca, Podwykonawca lub dalszy Podwykonawca nie zapłaci wymagalnego wynagrodzenia przysługującego Podwykonawcy lub dalszemu Podwykonawcy, Podwykonawca lub dalszy Podwykonawca może zwrócić się z żądaniem zapłaty należnego wynagrodzenia bezpośrednio do Zamawiającego.
3. Zamawiający niezwłocznie po zgłoszeniu żądania dokonania płatności bezpośredniej zawiadomi Wykonawcę o żądaniu Podwykonawcy lub dalszego Podwykonawcy oraz wezwie Wykonawcę do zgłoszenia pisemnych uwag dotyczących zasadności bezpośredniej zapłaty wynagrodzenia Podwykonawcy lub dalszemu Podwykonawcy, wyznaczając mu w tym celu termin nie krótszy niż 7 dni od dnia otrzymania przez Wykonawcę wezwania.
4. W przypadku zgłoszenia przez Wykonawcę w terminie określonym w ust. 3 uwag podważających zasadność bezpośredniej zapłaty, Zamawiający może:
  - a) nie dokonać bezpośredniej zapłaty wynagrodzenia Podwykonawcy, jeżeli Wykonawca wykaże niezasadność takiej zapłaty lub
  - b) złożyć do depozytu sądowego kwotę potrzebną na pokrycie wynagrodzenia Podwykonawcy lub dalszego Podwykonawcy w przypadku zaistnienia zasadniczej wątpliwości co do wysokości kwoty należnej zapłaty lub podmiotu, któremu płatność się należy,
  - c) dokonać bezpośredniej zapłaty wynagrodzenia Podwykonawcy lub dalszemu Podwykonawcy, jeżeli Podwykonawca lub dalszy Podwykonawca wykaże zasadność takiej zapłaty.
5. Zamawiający jest zobowiązany zapłacić Podwykonawcy lub dalszemu Podwykonawcy należne wynagrodzenie, będące przedmiotem żądania, o którym mowa w ust. 2, jeżeli Podwykonawca lub dalszy Podwykonawca udokumentuje jego zasadność fakturą VAT lub rachunkiem oraz dokumentami potwierdzającymi wykonanie i odbiór robót, a Wykonawca nie złoży w trybie określonym w ust. 3 uwag, o których mowa w ust. 7, wykazujących niezasadność bezpośredniej zapłaty. Bezpośrednia zapłata obejmuje wyłącznie należne wynagrodzenie, bez odsetek należnych Podwykonawcy lub dalszemu Podwykonawcy z tytułu uchybienia terminowi zapłaty.
6. Równowartość kwoty zapłaconej Podwykonawcy lub dalszemu Podwykonawcy, bądź skierowanej do depozytu sądowego, Zamawiający potrąca z wynagrodzenia należnego Wykonawcy.
7. Wykonawca przekazuje Zamawiającemu pisemne uwagi, o których mowa w ust. 5, zawierające szczegółowe uzasadnienie zajętą stanowiska co do zakresu i charakteru robót budowlanych, dostaw i usług realizowanych przez Podwykonawcę lub dalszego Podwykonawcę, prawidłowości ich wykonania, oraz co do wypełnienia przez Podwykonawcę lub dalszego Podwykonawcę postanowień Umowy o podwykonawstwo w zakresie mającym wpływ na wymagalność roszczenia Podwykonawcy lub dalszego Podwykonawcy, a także co do innych okoliczności mających wpływ na tę wymagalność.
8. Zamawiający jest uprawniony do odstąpienia od dokonania bezpośredniej płatności na rzecz Podwykonawcy lub dalszego Podwykonawcy i do wypłaty Wykonawcy należnego wynagrodzenia, jeżeli Wykonawca zgłosi uwagi, o których mowa w ust. 7 i wykaże niezasadność takiej płatności, lub jeżeli Wykonawca nie zgłosi uwag, o których mowa w ust. 7, a Podwykonawca lub dalszy Podwykonawca nie wykażą zasadności takiej płatności.
9. Zamawiający może dokonać bezpośredniej płatności na rzecz Podwykonawcy lub dalszego Podwykonawcy, jeżeli Wykonawca zgłosi uwagi, o których mowa w ust. 7 i potwierdzi zasadność takiej płatności, lub jeżeli Wykonawca nie zgłosi uwag, o których mowa w ust. 7, a Podwykonawca lub dalszy Podwykonawca wykażą zasadność takiej płatności.
10. Podstawą płatności bezpośredniej dokonywanej przez Zamawiającego na rzecz Podwykonawcy lub dalszego Podwykonawcy będzie kopia faktury VAT lub rachunku Podwykonawcy lub dalszego Podwykonawcy, potwierdzona za zgodność z oryginałem przez Wykonawcę lub Podwykonawcę, przedstawiona Zamawiającemu wraz z potwierdzoną za zgodność z oryginałem kopią protokołu odbioru przez Wykonawcę lub Podwykonawcę robót budowlanych, lub potwierdzeniem odbioru dostaw lub usług.
11. Bezpośrednia płatność dokonywana przez Zamawiającego na rzecz Podwykonawcy lub dalszego Podwykonawcy będzie obejmować wyłącznie należne Podwykonawcy lub dalszemu Podwykonawcy wynagrodzenie, bez odsetek należnych Podwykonawcy lub dalszemu Podwykonawcy z tytułu opóźnienia w zapłacie należnego wynagrodzenia przez Wykonawcę lub Podwykonawcę i będzie dotyczyć wyłącznie należności powstałych po zaakceptowaniu przez Zamawiającego umowy o podwykonawstwo robót budowlanych lub umowy o podwykonawstwo w zakresie dostaw lub usług. Podstawą dokonania zapłaty jest również sporządzenie przez



- Podwykonawcę lub dalszego Podwykonawcę i przedłożenie Zamawiającemu kosztorysu zawierającego zakres robót, dostaw lub usług wykonanych przez Podwykonawcę lub dalszego Podwykonawcę.
12. Dokonanie bezpośredniej płatności na rzecz Podwykonawcy lub dalszego Podwykonawcy lub ważne złożenie kwoty potrzebnej na pokrycie wynagrodzenia z tytułu bezpośredniej płatności do depozytu sądowego, skutkuje umorzeniem wierzytelności przysługującej Wykonawcy od Zamawiającego z tytułu wynagrodzenia do wysokości kwoty odpowiadającej dokonanej płatności.
  13. Zamawiający dokona bezpośredniej płatności na rzecz podwykonawcy lub dalszego podwykonawcy w terminie 30 dni od dnia pisemnego potwierdzenia podwykonawcy lub dalszemu podwykonawcy przez Zamawiającego uznania płatności bezpośredniej za uzasadnioną.
  14. Zamawiający może złożyć do depozytu sądowego kwotę potrzebną na pokrycie wynagrodzenia podwykonawcy lub dalszego podwykonawcy w przypadku zasadniczych wątpliwości co do wysokości należnej zapłaty lub co do podmiotu, któremu płatność należy się, co uznaje się za równoznaczne z wykonaniem w zakresie objętym zdeponowaną kwotą zobowiązania Zamawiającego względem Wykonawcy.
  15. Odpowiedzialność Zamawiającego wobec podwykonawcy lub dalszego podwykonawcy z tytułu płatności bezpośrednich jest ograniczona do wysokości wynagrodzenia brutto, o którym mowa w §7 ust.1 zd. 1 umowy. Domagając się zapłaty bezpośredniej podwykonawca lub dalszy podwykonawca winien przedłożyć Zamawiającemu kosztorys szczegółowy z umowy o podwykonawstwo dla części zamówienia objętej zapłatą bezpośrednią. Zamawiający dokona porównania kwot za zakres rzeczowy objęty zapłatą bezpośrednią wynikających z planowanych kosztów robót budowlanych określonych w PFU oraz szczegółowego kosztorysu z umowy o podwykonawstwo.

W przypadku wystąpienia różnic pomiędzy ww. kwotami, Zamawiający dla wyliczenia faktycznej należności z tytułu zapłaty bezpośredniej posłuży się współczynnikiem procentowym obliczonym jako wynik podzielenia ceny brutto oferty i ceny z PFU pomiędzy całkowitą ceną brutto wynikającą z PFU a ceną brutto oferty złożonej przez Wykonawcę w zamówieniu nr 18/pn/2015.

Jeżeli kwota wynikająca z kosztorysu Podwykonawcy lub dalszego Podwykonawcy będzie niższa niż kwota wynikająca z PI<sup>U</sup> po uwzględnieniu ww. współczynnika, Zamawiający dokona zapłaty na rzecz Podwykonawcy lub dalszego Podwykonawcy w wysokości wynikającej z kosztorysu podwykonawcy lub dalszego podwykonawcy.

Jeżeli kwota wynikająca z kosztorysu Podwykonawcy lub dalszego Podwykonawcy będzie wyższa niż kwota wynikająca z PFU po uwzględnieniu ww. współczynnika, Zamawiający dokona zapłaty w wysokości wynikającej z PI<sup>U</sup> po uwzględnieniu ww. współczynnika.

16. Konieczność wielokrotnego dokonywania bezpośredniej zapłaty podwykonawcy lub dalszemu podwykonawcy lub konieczność dokonania bezpośrednich zapłat na sumę większą niż 5% wartości umowy może stanowić podstawę do odstąpienia od umowy w sprawie zamówienia publicznego przez Zamawiającego oraz naliczenia kary umownej, o której mowa w § 12 ust.1 lit. a.
17. Przepisy art. 143a-143d ustawy Prawo zamówień publicznych nie naruszają praw i obowiązków Zamawiającego, Wykonawcy, podwykonawcy i dalszego podwykonawcy wynikających z przepisów art. 647<sup>1</sup> ustawy z dnia 23 kwietnia 1964 r. - Kodeks cywilny.

  
  
  
**RADCA PRAWNY**  
**Teresa Uzdońska**  
**Kt - 1693**  


## § 10

Gwarancja i rękojmia za wady

1. Wykonawca jest odpowiedzialny względem Zamawiającego za zaprojektowanie oraz przygotowanie i wykonanie całości robót budowlanych oraz realizację dostawy i usług składających się na instalację, rozmieszczenie, oraz uruchomienie elementów będących przedmiotem umowy.
  2. Wykonawca udziela gwarancji jakości oraz rękojmi za wady przedmiotu umowy na projekt, wykonane roboty budowlane, instalacje oraz dostarczone urządzenia a także na pozostałe elementy umowy, które można objąć rękojmią i gwarancją. Okres gwarancji i rękojmi za wady rozpoczyna się od dnia podpisania *protokołu odbioru robót budowlanych*, kończy zaś wraz z upływem 36 miesięcy licząc od dnia podpisania *protokołu końcowego*.
  3. Wykonawca zobowiązuje się do bezpłatnego usunięcia w ramach udzielonej gwarancji wad fizycznych (naprawa) lub do bezpłatnego dostarczenia rzeczy wolnych od wad (wymiana), jeżeli wady ujawnią się w okresie udzielonej gwarancji lub rękojmi.
  4. Wykonawca zobowiązuje się wydać Zamawiającemu najpóźniej w dniu podpisania *protokołu odbioru robót budowlanych* wszelkie dokumenty gwarancyjne dotyczące przedmiotu umowy. Warunki gwarancji opisane w dokumentach gwarancyjnych nie mogą być sprzeczne z warunkami gwarancji wynikającymi z niniejszej umowy. W przypadku zaistnienia takiej sytuacji, Strony związane są postanowieniami niniejszej umowy.
  5. Wszelkie zgłoszenia (zawiadomienia) w ramach uprawnień gwarancyjnych Zamawiającego bądź z tytułu rękojmi za wady wynikających z niniejszej umowy mogą być skutecznie przekazane przez Zamawiającego za pośrednictwem faksu na numer: ..... lub poczty elektronicznej na adres e-mail: ..... . Fakt otrzymania zgłoszenia Wykonawca obowiązany jest natychmiast potwierdzić za pośrednictwem faksu na numer Zamawiającego: ..... lub poczty elektronicznej na adres e-mail Zamawiającego: ..... . O każdej zmianie numeru faksu lub adresu poczty elektronicznej Wykonawca jest zobowiązany niezwłocznie poinformować Zamawiającego na piśmie lub faksem lub elektronicznie.
  6. Jeżeli producent regałów lub jakichkolwiek innych elementów stanowiących przedmiot niniejszej umowy lub jego część, mając na celu prawidłowe ich funkcjonowanie albo stawiając taki warunek z innych powodów w ramach warunków gwarancyjnych albo pozagwarancyjnych wymaga:
    - a) przeprowadzenia w określonych terminach i w określonej ilości przeglądów lub konserwacji przedmiotu umowy albo jego części, lub
    - b) wykonania innych czynności, nieuregulowanych w niniejszej umowie,
- Wykonawca wykona te czynności w ramach wynagrodzenia umownego oraz w terminach wymaganych.

## § 11

Wykonywanie uprawnień z tytułu rękojmi za wady

1. W przypadku wykrycia wady Zamawiający w ciągu 2 dni roboczych licząc od daty ujawnienia wady zawiadomi o tym Wykonawcę (dokona zgłoszenia), informując jednocześnie Wykonawcę o miejscu i terminie oględzin. Telefoniczne zgłoszenie nastąpi pod numer telefonu Wykonawcy: ..... i zostanie potwierdzone wiadomością e-mail na adres: ..... oraz faksem pod nr ..... Niezwłocznie, ale nie później niż następnego dnia roboczego po otrzymaniu zgłoszenia, Wykonawca potwierdzi drogą e-mailową na adres e-mail: ..... lub faksem na nr ..... jej otrzymanie. **Termin wymiany lub naprawy (usunięcia wady) będzie liczony od momentu podpisania protokołu z oględzin.** O każdej zmianie numeru faksu lub adresu poczty elektronicznej Wykonawca jest zobowiązany niezwłocznie poinformować Zamawiającego na piśmie. Wykonawca zapewnia dostępność zgłaszania nieprawidłowości lub innych problemów dotyczących przedmiotu umowy w zakresie uprawnień z tytułu rękojmi za wady przez całą dobę, od poniedziałku do piątku za wyjątkiem dni ustawowo wolnych od pracy.
2. Zamawiający sporządzi *protokół z oględzin*, w którym stwierdzi istnienie wady oraz wskaże Wykonawcy termin przeznaczony na jej usunięcie. Protokół z oględzin winien zostać podpisany przez obie Strony (osoby wskazane w § 4). Usunięcie wad zostanie stwierdzone przez Strony protokolarnie.

3. Wszelkie koszty związane z wymianą lub naprawą (w szczególności koszty robocizny i części), w tym z ewentualnym transportem, dojazdem, instalacją oraz uruchomieniem ponosi Wykonawca.
4. Wykonawca jest odpowiedzialny z tytułu rękojmi za wady fizyczne przedmiotu umowy stwierdzone w trakcie odbioru oraz za wady powstałe po odbiorze w okresie rękojmi za wady.
5. W razie stwierdzenia w toku czynności odbioru lub w okresie rękojmi za wady, wad przedmiotu umowy, Zamawiającemu przysługują następujące uprawnienia:
  - a) jeżeli wady nadają się do usunięcia, a zostały ujawnione w okresie rękojmi za wady, Wykonawca usunie je w ciągu 14 dni licząc od dnia podpisania protokołu oględzin, chyba, że Zamawiający wyznaczy Wykonawcy dłuższy termin do ich usunięcia;
  - b) jeżeli wady zostaną ujawnione w toku czynności odbiorowych i nadają się do usunięcia, Zamawiający może odmówić dokonania odbioru do czasu usunięcia stwierdzonych wad, wyznaczając jednocześnie termin do ich usunięcia;
  - c) jeżeli wady nie nadają się do usunięcia:
    - Zamawiający może odpowiednio obniżyć wynagrodzenie - jeżeli stwierdzone wady nie uniemożliwiają użytkowania przedmiotu odbioru zgodnie z przeznaczeniem;
    - Zamawiający może odstąpić od umowy z zachowaniem zasad określonych w §12 ust.1 lit. a umowy lub zająć wykonania przedmiotu umowy po raz drugi wyznaczając w tym celu odpowiedni termin - jeżeli stwierdzone wady uniemożliwiają użytkowanie przedmiotu odbioru zgodnie z przeznaczeniem.
6. Zamawiający może wykonywać uprawnienia z tytułu rękojmi za wady niezależnie od uprawnień wynikających z gwarancji.

## § 12

### Kary umowne

1. W przypadku niewykonania lub nienależytego wykonania umowy, Wykonawca zobowiązany jest do zapłaty kary umownej:
  - a) w wysokości 5% wynagrodzenia całkowitego brutto określonego w § 7 ust.1 umowy, jeżeli Zamawiający odstąpi od umowy z przyczyn pozostających po stronie Wykonawcy. Za przyczyny uzasadniające odstąpienie rozumieć należy w szczególności konieczność wielokrotnego tj. więcej niż jednorazowego dokonania zapłaty podwykonawcy lub dalszemu podwykonawcy przez Zamawiającego (w tym przekazania kwoty zapłaty do depozytu sądowego) lub konieczność dokonania takiej zapłaty przez Zamawiającego na sumę większą niż 5% wynagrodzenia całkowitego brutto określonego w § 7 ust.1 umowy. Za przyczynę uzasadniającą odstąpienie od umowy może zostać uznane również niezrealizowanie umowy lub niedostarczenie faktury Vat do dnia 21 stycznia 2016r.  
Kara umowna nie przysługuje, jeżeli odstąpienie od Umowy nastąpi z przyczyn, o których mowa w art. 145 pzp,
  - b) w wysokości 100,00 złotych za każdy dzień opóźnienia (tj. za każdy dzień opóźnienia powyżej 50 dni) w stosunku do terminu wynikającego z §3 ust. 1 zd. pierwsze, przy czym, w przypadku, gdy Wykonawca nie zrealizuje umowy do 21 stycznia 2016r. Zamawiający zastrzega sobie prawo odstąpienia od umowy oraz naliczenia dodatkowo kary umownej określonej w ust. 1 lit. a;
  - c) w wysokości 100,00 złotych za każdy dzień opóźnienia w usunięciu wady w stosunku do któregośkolwiek z terminów określonych na podstawie niniejszej umowy (§ 11 ust.5) na usunięcie wady,
  - d) w wysokości 300,00 zł – za każdy przypadek braku zapłaty lub nieterminowej zapłaty wynagrodzenia należnego podwykonawcom lub dalszym podwykonawcom;
  - e) za nieprzedłożenie do zaakceptowania projektu Umowy o podwykonawstwo, której przedmiotem są roboty budowlane lub projektu jej zmiany, każdorazowo w wysokości 100,00 złotych za każdy nieprzedłożony do zaakceptowania projekt Umowy lub jej zmiany,
  - f) za nieprzedłożenie poświadczonej za zgodność z oryginałem kopii Umowy o podwykonawstwo lub jej zmiany w wysokości 100,00 złotych za każdą nieprzedłożoną kopię Umowy lub jej zmiany,
  - g) za brak dokonania wymaganej przez Zamawiającego zmiany Umowy o podwykonawstwo w zakresie dostaw lub usług w zakresie terminu zapłaty we wskazanym przez Zamawiającego terminie, w wysokości 200,00 złotych,

- h) za dopuszczenie do wykonywania robót budowlanych objętych przedmiotem Umowy innego podmiotu niż Wykonawca lub zaakceptowany przez Zamawiającego Podwykonawca, skierowany do ich wykonania zgodnie z zasadami określonymi Umową - w wysokości 500 zł za każdy taki przypadek.
2. Limit kar umownych, jakich Zamawiający może żądać od Wykonawcy z wszystkich tytułów przewidzianych w niniejszej Umowie w zakresie ust.1 lit. b-h, wynosi 5% wynagrodzenia brutto, o którym mowa w § 7 ust.1. W przypadku, gdy wysokość naliczonych kar umownych osiągnie co najmniej 5% wynagrodzenia brutto, o którym mowa w § 7 ust.1, zamawiający jest uprawniony do odstąpienia od umowy oraz naliczenia dodatkowo kary, o której mowa w ust. 1 lit a.
  3. Kara umowna z tytułu opóźnienia liczonego w dniach przysługuje za każdy rozpoczęty dzień opóźnienia i jest wymagalna od dnia następnego po upływie terminu jej zapłaty.
  4. Termin zapłaty kary umownej wynosi 14 dni od dnia skutecznego doręczenia Stronie wezwania do zapłaty. W razie opóźnienia z zapłatą kary umownej, Strona uprawniona do otrzymania kary umownej może żądać odsetek ustawowych za każdy dzień opóźnienia.
  5. Zapłata kary przez Wykonawcę lub potrącenie przez Zamawiającego kwoty kary z płatności należnej Wykonawcy nie zwalnia Wykonawcy z obowiązku ukończenia robót lub z jakichkolwiek innych zobowiązań wynikających z umowy.
  6. W sytuacjach opisanych w ust.1 lit. d, e, f oraz g zamawiający nalicza karę umowną oraz wyznacza dodatkowy termin do przedłożenia wymaganych dokumentów lub do dokonania wymaganej zmiany. W przypadku nieprzedłożenia dokumentów lub niedokonania zmiany w wyznaczonym terminie zamawiający nalicza kary umowne zgodnie z ust.1 lit. d, e, f oraz g po raz kolejny.
  7. W przypadku dopuszczenia do wykonywania robót budowlanych objętych przedmiotem Umowy innego podmiotu niż Wykonawca lub zaakceptowany przez Zamawiającego Podwykonawca skierowany do ich wykonania zgodnie z zasadami określonymi Umową, zamawiający nalicza karę umowną zgodnie z ust.1 lit. h oraz wzywa Wykonawcę do usunięcia takiego podmiotu w wyznaczonym terminie. W przypadku nieusunięcia go w wyznaczonym terminie zamawiający nalicza ponownie karę umowną zgodnie z ust.1 lit. h oraz ponownie wzywa wykonawcę do usunięcia.
  8. Zamawiającemu przysługuje prawo dochodzenia odszkodowania uzupełniającego, w przypadku, gdy zastrzeżona kara umowna nie pokrywa zaistniałej szkody.
  9. Odstąpienie od umowy, o którym mowa w niniejszej umowie, może nastąpić w terminie do 14 dni licząc od dnia powzięcia wiadomości o przyczynie odstąpienia poprzez pisemne oświadczenie złożone drugiej stronie umowy. Zamawiający zachowuje w tym przypadku pełne prawo do roszczeń z tytułu rękojmi i gwarancji w zakresie prac dotychczas wykonanych na zasadach uregulowanych w ustawie Kodeks cywilny.

### § 13

1. Wykonawca wniósł zabezpieczenie należytego wykonania umowy w wysokości: ..... zł (słownie: ..... złotych), co stanowi 10% ceny oferty brutto. Zabezpieczenie wniesione zostało w formie: .....
2. W trakcie realizacji umowy Wykonawca może dokonać zmiany formy zabezpieczenia na jedną lub kilka form, o których mowa w art. 148 ust. 1 ustawy Prawo zamówień publicznych. Zmiana formy zabezpieczenia musi zostać dokonana z zachowaniem ciągłości zabezpieczenia i bez zmniejszania jego wysokości. O zamiarze dokonania zmiany formy zabezpieczenia Wykonawca obowiązany jest poinformować Zamawiającego z odpowiednim wyprzedzeniem. Zmiana formy zabezpieczenia zostanie wprowadzona i potwierdzona stosownym aneksem do umowy.
3. Zwrot i rozliczenie zabezpieczenia dokonane zostaną zgodnie z art. 151 ustawy Prawo zamówień publicznych. Zamawiającemu przysługuje 30-dniowy termin na zwrot do 70% zabezpieczenia licząc od dnia podpisania protokołu końcowego. Pozostałą część zabezpieczenia (do 30%) Zamawiający obowiązany jest zwrócić Wykonawcy nie później niż w 15 dniu po upływie okresu rękojmi za wady.
4. W okresach przysługujących Zamawiającemu na zwrot zabezpieczenia (jego części), Zamawiający nie może zostać pozbawiony możliwości wystąpienia z roszczeniem z tytułu zabezpieczenia należytego wykonania umowy, jeżeli zdarzenie uzasadniające roszczenie wystąpiło w okresie ważności zabezpieczenia.


§ 14

1. Umowa niniejsza została zawarta w wyniku udzielenia zamówienia publicznego w trybie przetargu nieograniczonego zgodnie z ustawą z dnia 29.01.2004 r. Prawo zamówień publicznych.
2. W sprawach nieuregulowanych niniejszą umową mają zastosowanie przepisy ustawy Prawo zamówień publicznych, ustawy Kodeks cywilny oraz ustawy Prawo budowlane.
3. Sprawy sporne rozstrzygać będzie sąd powszechny właściwy dla siedziby Śląskiego Oddziału Wojewódzkiego Narodowego Funduszu Zdrowia przy ul. Kossutha 13 w Katowicach.
4. Umowę niniejszą sporządzono w trzech jednobrzmiących egzemplarzach, z czego jeden egzemplarz otrzymuje Wykonawca, dwa egzemplarze otrzymuje Zamawiający.


ZAMAWIAJĄCY

WYKONAWCA

  
**RADCA PRAWNY**  
**Teresa Uzdowska**  
**Kt - 1693**

  
**KIEROWNIK**  
Działu Inwestycji i Zamówień Publicznych  
Śląskiego Oddziału Wojewódzkiego  
Narodowego Funduszu Zdrowia w Katowicach

  
Tomasz Ślęczkowski

  
**NACZELNIK**  
Wydziału Księgowości  
Główny Księgowy  
Śląskiego Oddziału Wojewódzkiego  
Narodowego Funduszu Zdrowia w Katowicach

Jerzy Gładys

**KIEROWNIK**  
Działu Planowania i Analiz Ekonomicznych  
Śląskiego Oddziału Wojewódzkiego  
Narodowego Funduszu Zdrowia w Katowicach

  
Ewa Talaczek

(imię i nazwisko)

(adres zamieszkania)

(nazwa i nr dokumentu tożsamości)

### OŚWIADCZENIE

**Oświadczam, że znana jest mi definicja danych osobowych w rozumieniu art. 6 ustawy z dnia 29 września 1997 r. o ochronie danych osobowych (Dz. U. 2002 r. Nr 101, poz. 926 z późn. zm.) w myśl, której za dane uważa się wszelkie informacje dotyczące zidentyfikowanej lub możliwej do zidentyfikowania osoby fizycznej.**

#### Zobowiązuję się:

- 1) do zachowania w tajemnicy danych przetwarzanych przez Narodowy Fundusz Zdrowia wraz ze sposobami ich zabezpieczenia;
- 2) nie pozostawiać bez dozoru, ani udostępniać osobom nieupoważnionym dokumentów materialnych (w formie elektronicznej, papierowej itp.) z danymi;
- 3) nie wykorzystywać ani nie udostępniać nieuprawnionym dokumentacji z danymi do innych celów niż służbowe Narodowego Funduszu Zdrowia;
- 4) do niezwłocznego zniszczenia, w sposób uniemożliwiający zidentyfikowanie danych, wydrukowanych nadmiarowo, niepotrzebnych lub błędnych dokumentów;
- 5) w przypadku stwierdzenia naruszenia lub zaistnienia okoliczności wskazujących na naruszenie ochrony danych, niezwłocznie powiadomić Administratora Bezpieczeństwa Informacji Narodowego Funduszu Zdrowia, administratora systemu informatycznego, właściwego ze względu na zaistniały incydent kierownika komórki organizacyjnej w Narodowym Funduszu Zdrowia, a po godzinach urzędowania również ochronę obiektu;
- 6) przy przetwarzaniu danych, do szczególnej dbałości o zachowanie poufności, integralności i dostępności danych związanych z dokumentami znajdującymi się w obrocie w Narodowym Funduszu Zdrowia, także dotyczących danych pracowników, dokumentacji systemu przetwarzania danych oraz infrastruktury sprzętowo - programowej systemów informatycznych;
- 7) przy przetwarzaniu danych poza systemem informatycznym, do szczególnej dbałości o zachowanie poufności treści dokumentów, które znajdują się w obrocie w Narodowym Funduszu Zdrowia, oraz przestrzegania zasad dostępu do danych.

*Wykonano w 2 jednobrzmiących egzemplarzach*

*Potwierdzam odbiór 1 egzemplarza*

.....  
Miejscowość, data

.....  
czytelny podpis

5  
ZAMAWIAJĄCY

WYKONAWCA

  
**RADCA PRAWNY**  
**Teresa Uzdowska**  
Kt - 1693

**O Ś W I A D C Z E N I E  
O BRAKU PODSTAW DO WYKLUCZENIA**

**Oświadczam, iż  
nie zachodzą w stosunku do nas powody wykluczenia z postępowania  
o udzielenie zamówienia publicznego, o których mowa w art. 24 ust. 1 ustawy  
z dnia 29.01.2004 r. Prawo zamówień publicznych.**

Imię i nazwisko upelnomocnionego przedstawiciela Wykonawcy:

Data .....

podpis .....

*Bunteler.*  
*[Signature]*

**RADCA PRAWNY**  
*[Signature]*  
**Teresa Uzdownska**  
**Kt - 1693**

*Lista podmiotów należących do tej samej grupy kapitałowej, o której mowa w art. 24 ust. 2 pkt 5 pzp, albo informacja o tym, że Wykonawca nie należy do grupy kapitałowej*

Oświadczam, iż nie należę / należę\* do tej samej grupy kapitałowej, o której mowa w art. 24 ust. 2 pkt 5 ustawy Prawo zamówień publicznych.

*\*niepotrzebne skreślić*

Jeżeli Wykonawca powyżej oświadczył, iż należy do grupy kapitałowej, przedstawia listę podmiotów należących do tej samej grupy kapitałowej, o której mowa w art. 24 ust. 2 pkt 5 ustawy Prawo zamówień publicznych:

- 1. ....
- 2. ....
- 3. ....
- 4. ....
- 5. ....
- .....

*Przez grupę kapitałową – zgodnie z art. 4 pkt 14 ustawy z dnia 16.02.2007 r. o ochronie konkurencji i konsumentów (Dz.U. Nr 50, poz. 331 z zm.) – należy rozumieć wszystkich przedsiębiorców, którzy są kontrolowani w sposób bezpośredni lub pośredni przez jednego przedsiębiorcę, w tym również tego przedsiębiorcę.*

Imię i nazwisko upoważnionego przedstawiciela Wykonawcy:

..... , .....

Data .....

podpis .....

*JAN*  
*Smulety -*  
*[Signature]*

**RADCA PRAWNY**  
*[Signature]*  
**Teresa Uzdownska**  
Kt - 1693

\* WYKONAWCA JEST ZOBOWIĄZANY ZŁOŻYĆ STOSOWNE OŚWIADCZENIE NAWET JEŚLI NIE NALEŻY DO ŻADNEJ GRUPY KAPITAŁOWEJ