

**SPECYFIKACJA ISTOTNYCH WARUNKÓW ZAMÓWIENIA**

**PRZETARG NIEOGRANICZONY**

**zaprojektowanie i wykonanie instalacji klimatyzacji i wentylacji w pomieszczeniach biurowych budynku Śląskiego OW NFZ w Częstochowie przy ul. Czartoryskiego 28**

załącznikami do niniejszej SIWZ są:

1. formularz oferty
2. formularz opis przedmiotu zamówienia
3. Program funkcjonalno-użytkowy
4. formularz opis równoważności
5. formularz kalkulacja cenowa
6. formularz wykaz robót budowlanych
7. wzór umowy
8. wzór oświadczenia o braku podstaw do wykluczenia z postępowania na podstawie art. 24 ust. 1 pzp
9. wzór oświadczenia - lista podmiotów należących do tej samej grupy kapitałowej, o której mowa w art. 24 ust. 2 pkt 5 pzp, albo informacja o tym, że Wykonawca nie należy do grupy kapitałowej

**Zatwierdzam**

Z upoważnienia Dyrektora  
Śląskiego Oddziału Wojewódzkiego  
Narodowego Funduszu Zdrowia w Katowicach  
ZASTĘPCA DYREKTORA  
DS. EKONOMICZNO-FINANSOWYCH

data i podpis:

30.05.2014

*Dorota Suchy*

**RADCA PRAWNY**

*mgr Teresa Uzdowska*

### **I. Nazwa (firma) oraz adres Zamawiającego**

Narodowy Fundusz Zdrowia, Śląski Oddział Wojewódzki w Katowicach, ul. Kossutha 13, 40-844 Katowice; e-mail: inwestycje@nfz-katowice.pl, strona internetowa: [www.nfz-katowice.pl](http://www.nfz-katowice.pl).

### **II. Tryb udzielenia zamówienia**

Postępowanie o udzielenie zamówienia publicznego prowadzone jest w trybie przetargu nieograniczonego na podstawie ustawy z dnia 29 stycznia 2004 r. Prawo zamówień publicznych (j.t. Dz.U. 2013, poz. 907 ze zm.).

#### **Numer postępowania**

Postępowanie, którego dotyczy niniejszy dokument oznaczone jest numerem **10/pn/2014**. Wykonawcy we wszelkich kontaktach z Zamawiającym proszeni są o powoływanie się na ww. numer.

#### **Terminologia**

Ilekoć w niniejszej „Specyfikacji Istotnych Warunków Zamówienia” zwanej także „SIWZ” mowa jest o "pzp", należy przez to rozumieć ustawę z dnia 29 stycznia 2004 r. Prawo zamówień publicznych. Ilekoć w „SIWZ” mowa jest o "Zamawiającym", należy przez to rozumieć Śląski Oddział Wojewódzki Narodowego Funduszu Zdrowia (ŚOW NFZ lub Śląski OW NFZ). Ilekoć w SIWZ mowa jest o „dniach” należy przez to rozumieć dni kalendarzowe zgodnie z art. 110 i n. k.c.

### **III. Opis przedmiotu zamówienia**

1. Przedmiot zamówienia obejmuje zaprojektowanie i wykonanie robót budowlanych polegające na **zaprojektowaniu i wykonaniu instalacji klimatyzacji i wentylacji w pomieszczeniach biurowych budynku Śląskiego OW NFZ w Częstochowie przy ul. Czartoryskiego 28**, zgodnie z zasadami określonymi w niniejszej SIWZ. Kod Wspólnego Słownika Zamówień (CPV): określono w Programie funkcjonalno-użytkowym stanowiącym załącznik do SIWZ.

Na opis przedmiotu zamówienia składa się:

- 1) formularz opis przedmiotu zamówienia oraz
- 2) Program funkcjonalno-użytkowy, zwany także „programem”, autorstwa mgr. inż. bud. Piotra Gawłowskiego.

UWAGA! Autor Programu nie jest upoważniony do udzielania jakichkolwiek informacji Wykonawcom.

W przypadku konieczności wyjaśnienia treści SIWZ stosuje się zasady opisane w pkt VII SIWZ oraz w ustawie Prawo zamówień publicznych.

W przypadku różnic merytorycznych pomiędzy treścią Programu a treścią pozostałej części SIWZ, przesądzają zapisy SIWZ, która uszczegóławia i konkretyzuje założenia opisane w Programie.

2. Realizacja zamówienia będzie przebiegała na warunkach określonych we wzorze umowy stanowiącym załącznik do niniejszej SIWZ. Wzór umowy przewiduje i określa warunki ewentualnej zmiany treści umowy. Niniejsza SIWZ we wzorze umowy określa także:
  - a) wymagania dotyczące umowy o podwykonawstwo, której przedmiotem są roboty budowlane, których niespełnienie spowoduje zgłoszenie przez Zamawiającego odpowiednio zastrzeżeń lub sprzeciwu,
  - b) informacje o umowach o podwykonawstwo, których przedmiotem są dostawy lub usługi, które, z uwagi na wartość lub przedmiot tych dostaw lub usług, nie podlegają obowiązkowi przedkładania Zamawiającemu.Wzór umowy określa zasady zawierania umów o podwykonawstwo zarówno w przedmiocie robót budowlanych, jak i w przedmiocie dostaw i usług. Obowiązek przedkładania umów o podwykonawstwo, których przedmiotem są dostawy lub usługi nie dotyczy umów o podwykonawstwo o wartości mniejszej niż 0,5% wartości niniejszej umowy (tj. 0,5% wynagrodzenia brutto określonego w §6 ust.1 umowy), a także umów o podwykonawstwo, których przedmiot jest inny niż polegający na opracowaniu dokumentacji projektowej bądź dostawie systemu (urządzeń) klimatyzacji lub dostawie systemu (urządzeń) wentylacji. Wyłączenie, o którym mowa w zdaniu poprzedzającym nie dotyczy umów o podwykonawstwo o wartości większej niż 50.000,00 złotych brutto.



3. **Rozwiązania równoważne.**

Zgodnie z art. 29 ust. 3 ustawy Prawo zamówień publicznych Zamawiający dopuszcza zaoferowanie przez Wykonawcę przedmiotu równoważnego do opisanego w SIWZ w zakresie, w jakim wskazuje znaki towarowe, patent lub pochodzenie przedmiotu zamówienia, z zachowaniem zasad i przy spełnieniu wymogów opisanych w SIWZ.

W zakresie, w jakim Zamawiający wskazuje znaki towarowe, patent lub pochodzenie przedmiotu zamówienia, przyjmuje się, iż określeniom tym towarzyszą wyrazy „lub równoważne”.

Spełnienie warunku równoważności Wykonawca zobowiązany jest wykazać na wypełnionym, podpisanym i załączonym do oferty **formularzu opis równoważności**. Formularz opis równoważności należy wypełnić przy uwzględnieniu wskazówek zawartych w niniejszym punkcie SIWZ, a także w treści samego formularza.

Zamawiający dopuszcza możliwość zaoferowania przedmiotu równoważnego w odniesieniu do przedmiotu zamówienia opisanego jako:

1) Modułowy system schładzania powietrza typu **VRV** wskazany w Programie funkcjonalno-użytkowym.

- Jeżeli Wykonawca oferuje modułowy system schładzania zgodny z modułowym systemem wskazanym w Programie funkcjonalno-użytkowym obowiązany jest złożyć tylko formularz opis przedmiotu zamówienia.

- Jeżeli Wykonawca oferuje modułowy system schładzania równoważny do modułowego systemu wskazanego w Programie funkcjonalno-użytkowym zobowiązany jest złożyć obok formularza opis przedmiotu zamówienia również **formularz opis równoważności**. W takim przypadku Wykonawca wypełniając formularz opis równoważności winien wskazać nazwę oferowanego modułowego systemu schładzania powietrza, a także nazwę producenta oferowanego systemu oraz przedstawić w części opisowej formularza, opis parametrów oferowanego modułowego systemu równoważnego.

Opis ten winien wykazać (udowodnić) równoważność oferowanego przez Wykonawcę systemu w zakresie wszystkich parametrów technicznych, użytkowych, funkcjonalnych i jakościowych, które winny być **na poziomie nie gorszym** od parametrów reprezentowanych przez odpowiadający mu system typu VRV wskazany w Programie funkcjonalno-użytkowym.

Parametry modułowego systemu schładzania powietrza brane pod uwagę przy ocenie równoważności zostaną odniesione do opisanych w Programie funkcjonalno-użytkowym.

2) Jednostka wewnętrzna **MSZ – FD 35VA** wskazana w Programie funkcjonalno-użytkowym.

- Jeżeli Wykonawca oferuje jednostkę wewnętrzną zgodną z jednostką wskazaną w Programie funkcjonalno-użytkowym obowiązany jest złożyć tylko formularz opis przedmiotu zamówienia.

- Jeżeli Wykonawca oferuje jednostkę wewnętrzną równoważną do wskazanej w Programie funkcjonalno-użytkowym zobowiązany jest złożyć obok formularza opis przedmiotu zamówienia również **formularz opis równoważności**. W takim przypadku Wykonawca wypełniając formularz opis równoważności winien wskazać nazwę oferowanej jednostki wewnętrznej, a także nazwę producenta oferowanej jednostki oraz przedstawić w części opisowej formularza, opis parametrów oferowanej jednostki równoważnej.

Opis ten winien wykazać (udowodnić) równoważność oferowanej przez Wykonawcę jednostki wewnętrznej w zakresie wszystkich parametrów technicznych, użytkowych, funkcjonalnych i jakościowych, które winny być **na poziomie nie gorszym** od parametrów reprezentowanych przez odpowiadającą mu jednostkę MSZ – FD 35VA wskazaną w Programie funkcjonalno-użytkowym.

Parametry jednostki wewnętrznej brane pod uwagę przy ocenie równoważności zostaną odniesione do opisanych w Programie funkcjonalno-użytkowym.

*Uwaga: wszędzie tam, gdzie w SIWZ pojawiają się określenia wskazujące znaki towarowe, patent lub pochodzenie przedmiotu zamówienia, wskazaniu takiemu towarzyszą wyrazy „lub równoważny”.*

4. **Warunki płatności:** warunki płatności zostały określone we wzorze umowy.

5. **Okres gwarancji i rękojmi za wady:**

Wykonawca winien udzielić na zamontowane urządzenia i instalacje co najmniej 36-miesięcznej gwarancji oraz co najmniej 36-miesięcznej rękojmi za wady. Wykonawca winien wskazać konkretny oferowany okres gwarancji i rękojmi za wady na zamontowane urządzenia i instalacje w formularzu oferty.

Na pozostały zakres przedmiotu zamówienia Wykonawca winien udzielić 60-miesięcznej rękojmi za wady.

Okres gwarancji i rękojmi za wady liczony będzie od dnia podpisania protokołu końcowego.

6.

a) Zamawiający nie dopuszcza składania ofert częściowych, co oznacza, że Wykonawca może złożyć tylko jedną ofertę na całość zamówienia.

b) Zamawiający nie dopuszcza możliwości składania ofert wariantowych.

c) Zamawiający nie przewiduje zamówień uzupełniających, o których mowa w art. 67 ust. 1 pkt 6 pzp.

d) Język postępowania.

Zamawiający nie dopuszcza możliwości składania ofert w języku innym niż język polski, przy uwzględnieniu poniższego wyjaśnienia.

Wyjaśnia się, iż zgodnie z zasadą wyrażoną w art. 9 ust. 2 pzp, postępowanie o udzielenie zamówienia publicznego prowadzi się w języku polskim. Wymóg art. 9 ust. 2 ustawy Prawo zamówień publicznych stanowi konsekwencję zapisów ustawy z dnia 07.10.1999 r. o języku polskim (Dz.U. Nr 90, poz. 999 ze zm.), która formułuje zasadę używania języka polskiego w realizacji zadań publicznych oraz w obrocie na terytorium Rzeczypospolitej Polskiej. Od tak sformułowanej zasady ustawa o języku polskim w art. 11 dopuszcza wyjątki stanowiąc między innymi, iż nie podlegają tłumaczeniu na język polski nazwy własne, zwyczajowo stosowana terminologia naukowa i techniczna, znaki towarowe, nazwy handlowe oraz oznaczenia pochodzenia towarów i usług.

e) Zamawiający na podstawie art. 36b ust.1 pzp żąda wskazania przez Wykonawcę (w formularzu oferty) części zamówienia, której wykonanie zamierza powierzyć **podwykonawcy**. Jeżeli Wykonawca powołuje się na zasoby podwykonawcy/ów na zasadach określonych w art. 26 ust. 2b pzp, w celu wykazania spełniania warunku udziału w postępowaniu, o którym mowa w art. 22 ust. 1 pkt 2 pzp (wiedza i doświadczenie), Zamawiający żąda również podania przez Wykonawcę nazwy/firmy podwykonawcy (w formularzu oferty lub w pisemnym zobowiązaniu takiego podmiotu do oddania do dyspozycji niezbędnych zasobów na okres korzystania z nich przy wykonywaniu zamówienia; patrz: art. 26 ust.2b pzp oraz pkt V ppkt 1 b) SIWZ).

**IV. Termin i miejsce wykonania zamówienia**

1. **Termin wykonania zamówienia:** w terminie **do 12 tygodni** licząc od dnia zawarcia umowy. W przypadku konieczności uzyskania pozwolenia na budowę, termin wykonania zamówienia określony powyżej może ulec przedłużeniu o czas niezbędny na wydanie i uprawomocnienie się decyzji administracyjnej, tj. o ilość dni od złożenia wniosku o wydanie decyzji administracyjnej do uprawomocnienia się wydanej decyzji.

2. **Miejsce realizacji zamówienia:** Częstochowa, ul. Czartoryskiego 28.

**V. Warunki udziału w postępowaniu oraz opis sposobu dokonywania oceny spełniania tych warunków**

W postępowaniu mogą wziąć udział Wykonawcy, którzy spełniają warunki udziału w postępowaniu w zakresie wskazanym przez Zamawiającego w niniejszej SIWZ: warunki z art. 22 ust.1 pzp oraz nie podlegają wykluczeniu z postępowania o udzielenie zamówienia publicznego na podstawie art. 24 pzp.

Spełnienie warunków będzie oceniane na podstawie przedstawionych przez Wykonawcę oświadczeń i dokumentów, o których mowa w SIWZ.

**1) Art. 22 ust. 1 pzp**

Wykonawca winien złożyć oświadczenie o spełnianiu warunków udziału w postępowaniu z art. 22 ust. 1 pzp.

**1a) Art. 22 ust. 1 pkt 2 pzp**

**Posiadanie wiedzy i doświadczenia.**

Oprócz oświadczenia o spełnianiu warunku udziału w postępowaniu, na potwierdzenie warunku z art. 22 ust.1 pkt 2 pzp Wykonawca przedłoży dokumenty, o których mowa w pkt VI lit. B ppkt 3 lit. a i lit. b SIWZ.

Wykonawca winien wykazać w formularzu wykaz robót budowlanych, zamówienia zgodnie ze zdefiniowanymi poniżej oraz załączyć dowody określające, że wykazane zamówienia (roboty budowlane) zostały wykonane w sposób należyty oraz wskazujące, że zostały wykonane zgodnie z zasadami sztuki budowlanej i prawidłowo ukończone.

Wykonawca winien wykazać wykonanie w okresie ostatnich pięciu (5) lat przed upływem terminu składania ofert, a jeżeli okres prowadzenia działalności jest krótszy - w tym okresie, co najmniej 1 roboty budowlanej, z podaniem jej rodzaju, wartości, daty i miejsca wykonania, oraz załączeniem dowodów, określających, że wykazana robota budowlana została wykonana w sposób należyty oraz wskazujących, że została wykonana zgodnie z zasadami sztuki budowlanej i prawidłowo ukończona.

Pod pojęciem **co najmniej 1 wykonanej roboty budowlanej** należy rozumieć:

- a) wykonanie co najmniej 1 zamówienia polegającego na zaprojektowaniu i wykonaniu modułowego systemu klimatyzacji obiektu biurowego o wartości nie mniejszej niż 100.000,00 złotych brutto, zrealizowanego, tj. zakończonego przez Wykonawcę (umowa została zrealizowana) **albo**
- b) wykonanie co najmniej 1 zamówienia o wartości co najmniej 10.000,00 złotych brutto polegającego na zaprojektowaniu modułowego systemu klimatyzacji obiektu biurowego **oraz** co najmniej jednego (1) zamówienia o wartości co najmniej 90.000,00 złotych brutto polegającego na wykonaniu modułowego systemu klimatyzacji obiektu biurowego, zrealizowanego, tj. zakończonego przez Wykonawcę.

Pod pojęciem **obiekt biurowy** należy rozumieć obiekt posiadający:

- **co najmniej 15 pomieszczeń biurowych albo**
- **co najmniej 5 pomieszczeń o łącznej powierzchni co najmniej 250 m kw.**

**Uwaga!**

- ◆ Podając w formularzu wykaz robót budowlanych rodzaj roboty budowlanej, Wykonawca wskazuje przedmiot zamówienia zgodny ze zdefiniowanym w niniejszej SIWZ.
- ◆ Podając w formularzu wykaz robót budowlanych wartość, Wykonawca wpisuje kwotę brutto w złotych za całość wykonanego zamówienia.
- ◆ Podając w formularzu wykaz robót budowlanych datę wykonania, Wykonawca wskazuje dzień, miesiąc i rok wykonania (zakończenia) zamówienia.
- ◆ Podając w formularzu wykaz robót budowlanych miejsce wykonania, Wykonawca wskazuje adres wykonania zamówienia.
- ◆ Jeżeli zakres przedmiotowy wykazywanych przez Wykonawcę zamówień byłby szerszy (np. obejmowałby inny rodzaj zamówienia), Wykonawca winien wyodrębnić i podać dane dotyczące jedynie wykonanej roboty budowlanej zdefiniowanej w niniejszej SIWZ.
- ◆ Wykonanie każdego wykazanego zamówienia musi zostać poświadczony dowodami w zakresie wymaganym w niniejszej SIWZ, tj. że wykazana robota budowlana została wykonana w sposób należyty oraz, że została wykonana zgodnie z zasadami sztuki budowlanej i prawidłowo ukończona.

**Uwaga!**

Zgodnie z §1 ust.2 pkt 1 rozporządzenia Prezesa Rady Ministrów z dnia 19.02.2013 r. w sprawie rodzaju dokumentów, jakich może żądać zamawiający od wykonawcy, oraz form, w jakich te dokumenty mogą być składane (poz. 231), dowodami są **poświadczenia**. W przypadku zamówień na roboty budowlane dowodami mogą

być również **inne dokumenty**, jeżeli z uzasadnionych przyczyn o obiektywnym charakterze Wykonawca nie jest w stanie uzyskać poświadczenia.

*Określenie przez Zamawiającego zamówień, których dotyczy obowiązek wskazania przez Wykonawcę w wykazie oraz złożenia dla nich poświadczeń, nastąpiło na podstawie §1 ust.4 cyt. rozporządzenia Prezesa RM z dnia 19.02.2013 r.*

**Uwaga!**

**1b) Skorzystanie z zasobu wiedzy i doświadczenia innego podmiotu**

Zgodnie z art. 26 ust. 2b pzp, Wykonawca może polegać między innymi na wiedzy i doświadczeniu innych podmiotów, niezależnie od charakteru prawnego łączących go z nimi stosunków. Wykonawca w takiej sytuacji zobowiązany jest udowodnić Zamawiającemu, iż będzie dysponował zasobami niezbędnymi do realizacji zamówienia, w szczególności przedstawiając w tym celu **pisemne zobowiązanie tych podmiotów** do oddania mu do dyspozycji niezbędnych zasobów na okres korzystania z nich przy wykonaniu zamówienia.

**W takim przypadku Wykonawca jest zobowiązany wskazać ten fakt w pkt 9 formularza oferty.**

**Jeżeli zasoby są udostępniane na zasadzie podwykonawstwa Wykonawca wypełnia także pkt 10A formularza oferty.**

W przypadku skorzystania w niniejszym postępowaniu z zasobu wiedzy i doświadczenia innego podmiotu (art. 26 ust. 2b pzp), **pisemne zobowiązanie innego podmiotu winno w szczególności wskazywać:**

- 1) podmiot, który udostępni swoje zasoby (nazwa/firma oraz adres);
- 2) zakres dostępnych Wykonawcy zasobów innego podmiotu - wskazać, jakie konkretnie zasoby udostępni inny podmiot - co stanowi te zasoby;
- 3) sposób wykorzystania zasobów innego podmiotu - wskazać, w jaki sposób Wykonawca będzie wykorzystywał zasoby innego podmiotu przy wykonywaniu zamówienia - na czym konkretnie będzie polegało udostępnienie Wykonawcy zasobu wiedzy i doświadczenia przez inny podmiot (czy będzie to miało na przykład formę nadzoru nad wykonywaniem zamówienia, pełnienia funkcji doradczej, wykonywania części zamówienia etc.);
- 4) charakter stosunku, jaki będzie łączył wykonawcę z innym podmiotem;
- 5) zakres i okres udziału innego podmiotu przy wykonywaniu zamówienia.

Zasoby winny zostać udostępnione na okres korzystania z nich przy wykonaniu zamówienia.

Zamawiający żąda powyższego w celu oceny, czy Wykonawca będzie dysponował zasobami innych podmiotów w stopniu niezbędnym dla należytego wykonania zamówienia oraz oceny, czy stosunek łączący Wykonawcę z innymi podmiotami gwarantuje rzeczywisty dostęp do ich zasobów.

*Zgodnie z wyrokiem KIO z dnia 25.09.2012 (KIO 1927/12), w celu wykazania (udowodnienia) przekazania wiedzy i doświadczenia przez jeden podmiot – drugiemu, w takim przypadku istotne jest, w jaki sposób wiedza i doświadczenie zostaną przekazane, aby korzystanie z zasobów było skuteczne. (...) Zamawiający badając zobowiązanie innego podmiotu udzielone w trybie art. 26 ust. 2b pzp musi mieć możliwość dokonania oceny, czy udostępnienie zasobów nastąpi w sposób rzeczywisty – zapewniający korzystanie przez wykonawcę z tych zasobów. Udostępnienie zasobów nie może sprowadzać się wyłącznie do udostępnienia wykonawcy listów referencyjnych danego podmiotu.*

*Zgodnie z wyrokiem KIO z dnia 08.10.2012 (KIO 2036/12), co do zasady zobowiązanie podmiotu trzeciego o udostępnieniu zasobów winno być konkretne, precyzyjne i winno jednoznacznie wskazywać sposób i zakres udostępnienia.*

**2) Art. 24 ust. 1 pzp.**

**Brak podstaw do wykluczenia z udziału w postępowaniu z powodu niespełnienia warunków, o których mowa w art. 24 ust. 1 pzp.**

- a) na potwierdzenie spełniania ww. warunku Wykonawca winien złożyć oświadczenie (pkt VI lit. B ppkt 1 SIWZ) o braku podstaw do wykluczenia z powodu niespełniania warunków, o których mowa w art. 24 ust. 1 pzp;
- b) na potwierdzenie spełniania warunku z art. 24 ust.1 pkt 2 pzp Wykonawca winien złożyć dokument wymieniony w pkt VI lit. B ppkt 2 (lub odpowiednio ppkt 3), tj. potwierdzający, że w stosunku do Wykonawcy nie otwarto likwidacji lub nie ogłoszono jego upadłości lub potwierdzający, że po ogłoszeniu upadłości Wykonawca zawarł układ zatwierdzony prawomocnym postanowieniem sądu, a układ nie przewiduje zaspokojenia wierzycieli przez likwidację majątku upadłego.

**3) Art. 24 ust. 2 pkt 5 pzp**

Zgodnie z art. 26 ust. 2d pzp, Wykonawca wraz ofertą składa listę podmiotów należących do tej samej grupy kapitałowej, o której mowa w art. 24 ust. 2 pkt 5 pzp, albo informację o tym, że nie należy do grupy kapitałowej.

Przez **grupę kapitałową** – zgodnie z art. 4 pkt 14 ustawy z dnia 16.02.2007 r. o ochronie konkurencji i konsumentów (Dz.U. Nr 50, poz. 331 z zm.) – należy rozumieć wszystkich przedsiębiorców, którzy są kontrolowani w sposób bezpośredni lub pośredni przez jednego przedsiębiorcę, w tym również tego przedsiębiorcę.

**VI. Informacja o oświadczeniach i dokumentach, jakie mają dostarczyć Wykonawcy w celu potwierdzenia spełniania warunków udziału w postępowaniu**

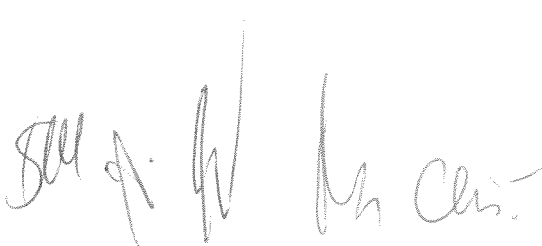
**A. OŚWIADCZENIA:**

Oświadczenie o spełnieniu warunków udziału w postępowaniu z art. 22 ust. 1 pzp (treść oświadczenia znajduje się w formularzu oferty).

**B. DOKUMENTY:**

Wykonawcy powinni dołączyć do oferty niżej wymienione dokumenty. Dokumenty te - zgodnie z rozporządzeniem Prezesa Rady Ministrów z dnia 19.02.2013 r. w sprawie rodzajów dokumentów, jakich może żądać zamawiający od wykonawcy, oraz form, w jakich te dokumenty mogą być składane (poz.231) - Wykonawca przedstawia w formie oryginału lub kopii poświadczonej za zgodność z oryginałem przez Wykonawcę:

- 1) **Oświadczenie o braku podstaw do wykluczenia** z postępowania na podstawie art. 24 ust. 1 pzp (wzór oświadczenia stanowi załącznik do SIWZ).
- 2) **Aktualny odpis z właściwego rejestru lub z centralnej ewidencji i informacji o działalności gospodarczej** - w celu wykazania braku podstaw do wykluczenia w oparciu o art. 24 ust. 1 pkt 2 pzp, wystawiony nie wcześniej niż 6 miesięcy przed upływem terminu składania ofert.
- 3)
  - a) **Wykaz zamówień** (formularz wykaz robót budowlanych) wykonanych w okresie ostatnich pięciu (5) lat przed upływem terminu składania ofert - a jeżeli okres prowadzenia działalności jest krótszy - w tym okresie, z podaniem ich rodzaju, wartości, daty i miejsca wykonania (patrz: pkt V ppkt 1a) SIWZ).
  - b) **Dowody** określające, że wykazane roboty budowlane zostały wykonane w sposób należyty oraz wskazujące, że zostały wykonane zgodnie z zasadami sztuki budowlanej i prawidłowo ukończona (patrz: pkt V ppkt 1a) SIWZ).
- 4) Jeżeli Wykonawca ma siedzibę lub miejsce zamieszkania poza terytorium Rzeczypospolitej Polskiej, składa dokumenty zgodnie z zasadami opisanymi w §4 cyt. rozporządzenia Prezesa Rady Ministrów, tj.: Wykonawca taki zamiast dokumentu, o którym mowa w §3 ust. 1 pkt 2 cyt. rozporządzenia, składa dokument lub dokumenty wystawione w kraju, w którym ma siedzibę lub miejsce zamieszkania, potwierdzające, że nie



otwarto jego likwidacji ani nie ogłoszono upadłości, wystawiony nie wcześniej niż 6 miesięcy przed upływem terminu składania ofert.

Jeżeli w kraju miejsca zamieszkania osoby lub w kraju, w którym Wykonawca ma siedzibę lub miejsce zamieszkania, nie wydaje się dokumentu, o którym mowa powyżej, zastępuje się go dokumentem określonym w §4 ust. 3 cyt. rozporządzenia.

### **C. INNE DOKUMENTY/OŚWIADCZENIA**

1) W przypadku korzystania przez Wykonawcę z zasobów innych podmiotów, Wykonawca zobowiązany jest udowodnić Zamawiającemu, iż będzie dysponował zasobami niezbędnymi do realizacji zamówienia, w szczególności przedstawiając w tym celu pisemne zobowiązanie tych podmiotów do oddania mu do dyspozycji niezbędnych zasobów na okres korzystania z nich przy wykonaniu zamówienia (art. 26 ust. 2b pzp), przy uwzględnieniu wymogów opisanych w niniejszej SIWZ (patrz: pkt V ppkt 1b) SIWZ).

2) Lista podmiotów należących do tej samej grupy kapitałowej, o której mowa w art. 24 ust. 2 pkt 5 pzp, albo informacja o tym, że Wykonawca nie należy do grupy kapitałowej (patrz: pkt V ppkt 3 SIWZ) – *wzór oświadczenia załączono do SIWZ.*

**Uwaga!** Wykonawcy wspólnie ubiegający się o udzielenie zamówienia muszą załączyć do oferty pełnomocnictwo. Zgodnie z art. 23 ust. 2 pzp Wykonawcy tacy winni ustanowić pełnomocnika do reprezentowania ich w postępowaniu o udzielenie niniejszego zamówienia albo do reprezentowania w postępowaniu i zawarcia umowy w sprawie zamówienia. Dokument pełnomocnictwa winien odpowiadać zasadom określonym w pkt X lit. B SIWZ dla pełnomocnictw. Warunki potwierdzane dokumentami, o których mowa w pkt VI lit. B ppkt 1 - 2 (lub odpowiednio ppkt 4) SIWZ oraz w pkt VI lit. C ppkt 2, winien odrębnie spełnić każdy z Wykonawców.

Zgodnie z §7 ust. 4 cyt. rozporządzenia Prezesa Rady Ministrów z dnia 19.02.2013 r., dokumenty sporządzone w języku obcym winny być składane wraz z tłumaczeniem na język polski.

### **VII. Sposób porozumiewania się Zamawiającego z Wykonawcami oraz przekazywania oświadczeń i dokumentów. Osoby uprawnione do porozumiewania się z Wykonawcami**

Oświadczenia, wnioski, zawiadomienia oraz informacje Zamawiający i Wykonawcy przekazują pisemnie, przy pomocy faksu albo drogą elektroniczną.

**Poniżej podano numer faksu oraz adres poczty elektronicznej do kontaktu z Zamawiającym:**

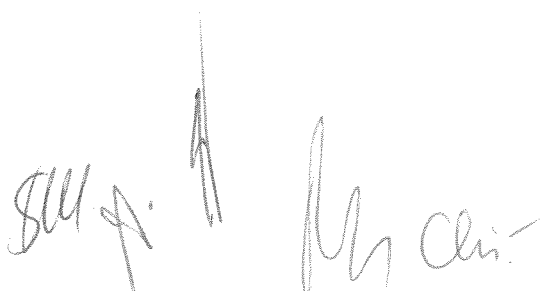
**numer faksu: 32 735 16 36, adres poczty elektronicznej: [inwestycje@nfz-katowice.pl](mailto:inwestycje@nfz-katowice.pl)**

#### **UWAGA!**

- Dokumenty lub oświadczenia przedkładane przez Wykonawcę w odpowiedzi na wezwanie w trybie art. 26 ust.3 pzp do złożenia dokumentów lub oświadczeń, winny zostać złożone z zachowaniem formy określonej w Rozporządzeniu Prezesa Rady Ministrów z dnia 19.02.2013 r. w sprawie rodzajów dokumentów, jakich może żądać zamawiający od wykonawcy, oraz form, w jakich te dokumenty mogą być składane ( poz. 231).
- Pełnomocnictwo przedkładane przez Wykonawcę w odpowiedzi na wezwanie w trybie art. 26 ust.3 pzp do złożenia pełnomocnictwa, winno zostać złożone z zachowaniem formy określonej w pkt X lit. B SIWZ.

---

Osobą uprawnioną ze strony Zamawiającego do bezpośredniego porozumiewania się z Wykonawcami jest:  
Katarzyna Kliś, Starszy Specjalista w Dziale Inwestycji i Zamówień Publicznych - numer telefonu 32 735 15 47.  
Godziny, w których udziela się informacji dotyczących postępowania: 09.00-15.00 (od poniedziałku do piątku).





Wykonawca może zwrócić się do Zamawiającego o wyjaśnienie treści SIWZ.

Zamawiający udzieli wyjaśnień zgodnie z art. 38 ustawy Prawo zamówień publicznych.

Zamawiający jest obowiązany udzielić wyjaśnień niezwłocznie, jednak nie później niż na 2 dni przed upływem terminu składania ofert pod warunkiem, że wniosek o wyjaśnienie treści SIWZ wpłynął do Zamawiającego nie później niż do końca dnia, w którym upływa połowa wyznaczonego terminu składania ofert.

Jezeli wniosek o wyjaśnienie treści SIWZ wpłynął po upływie terminu składania wniosku, o którym mowa w art. 38 ust. 1 pzp, lub dotyczy udzielonych wyjaśnień, Zamawiający może udzielić wyjaśnień albo pozostawić wniosek bez rozpoznania.

W uzasadnionych przypadkach Zamawiający może przed upływem terminu składania ofert zmienić treść SIWZ.

### **VIII. Wymagania dotyczące wadium**

1) Na podstawie art. 45 ust.2 i ust.5 pzp Zamawiający żąda od Wykonawcy wniesienia wadium w wysokości:

**4.000,00 złotych (słownie: cztery tysiące 00/100 złotych).**

2) Wykonawca może wnieść wadium w jednej lub kilku następujących formach:

1. pieniądzu,
2. poręczeniach bankowych lub poręczeniach spółdzielczej kasy oszczędnościowo-kredytowej, z tym, że poręczenie kasy jest zawsze poręczeniem pieniężnym,
3. gwarancjach bankowych,
4. gwarancjach ubezpieczeniowych,
5. poręczeniach udzielanych przez podmioty, o których mowa w art. 6b ust. 5 pkt 2 ustawy z dnia 09.11.2000 r. o utworzeniu Polskiej Agencji Rozwoju Przedsiębiorczości (Dz.U. z 2007 r. Nr 42, poz. 275 ze zm.).

a) Wadium wnoszone w pieniądzu należy wpłacić przelewem na **rachunek bankowy** wskazany poniżej:

**BGK o/Katowice Nr 97 11301091 0003 9003 7420 0002.**

b) W przypadku wnoszenia wadium w formie innej niż pieniężna, Wykonawca obowiązany jest złożyć dokument – wadium w kasie Śląskiego OW NFZ w Katowicach, ul. Kossutha 13, IV p., pokój nr 410. Treść takiego dokumentu nie może warunkować wypłacenia kwoty wadium Zamawiającemu od badania zasadności żądania wypłaty przez wystawcę dokumentu. Dokument w swej treści winien uwzględniać postanowienia art. 46 ust.4a oraz ust.5 pzp. Dokument swoją ważnością musi obejmować okres odpowiadający terminowi związania ofertą (30 dni). Bieg tego terminu rozpoczyna się wraz z upływem terminu składania ofert (art. 85 ust. 5 pzp). Pierwszym dniem związania ofertą będzie zatem dzień, w którym upływa termin składania ofert.

Wadium winno mieć charakter bezwarunkowy i nieodwołalny.

3) **Wykonawca wnosi wadium przed upływem terminu składania ofert (art. 45 ust. 3 pzp).**

Przez **wniesienie wadium** rozumie się **złożenie** dokumentu w kasie Śląskiego OW NFZ, bądź **wpływ** środków pieniężnych na podany wyżej rachunek bankowy, **przed upływem terminu składania ofert, o którym mowa w pkt XI ppkt 1 SIWZ.** Zwrot wadium nastąpi zgodnie z zasadami wynikającymi z art. 46 pzp.

### **IX. Termin związania ofertą**

Termin związania ofertą wynosi **30 dni**. Bieg terminu związania ofertą rozpoczyna się wraz z upływem terminu składania ofert.

### **X. Opis sposobu przygotowania oferty**

A. Zamawiający prosi Wykonawcę o wypełnienie formularzy na maszynie do pisania albo odręcznie drukowanym pismem poprzez wpisanie w odpowiednich miejscach niezbędnych danych i informacji. W przypadku, gdy jakkolwiek część formularza lub cały formularz nie dotyczy Wykonawcy prosimy wpisać "nie dotyczy" i podpisać. W sytuacji, gdyby miejsce wyznaczone na wpisanie informacji okazało się zbyt małe, Zamawiający prosi o wykonanie kserokopii danego formularza w potrzebnej ilości egzemplarzy oraz wypełnienie wg potrzeb i podpisanie. Wszelkie dodatkowe, a konieczne - zdaniem Wykonawcy - informacje należy umieścić w załączniku



do danego formularza, sporządzonym przez Wykonawcę. Wykonawca proszony jest o przygotowanie i złożenie oferty z wykorzystaniem wzorów formularzy oraz innych załączników składających się na SIWZ. **W przypadku przepisywania formularzy, Wykonawca zobowiązany jest nie dokonywać zmian merytorycznych zapisów znajdujących się we wzorach formularzy stanowiących załączniki do niniejszej SIWZ.**

**Uwaga:** Wykonawca odpowiada za treść każdego z przedkładanych w ofercie formularzy niezależnie od tego, czy Wykonawca formularz przepisuje, czy dokonuje jego przekształcenia w procesie OCR, czy w inny sposób. Jeżeli Wykonawca przekształca formularz do formy edytowalnej, w szczególności poprzez OCR, zobowiązany jest dokładnie przeczytać jego treść po przekształceniu oraz porównać ją z oryginalnym zapisem SIWZ. W przypadku, gdy z powodu błędów w procesie przekształcenia formatu (np. błędów w procesie OCR) treść oferty nie będzie odpowiadała SIWZ, z zastrzeżeniem art. 87 ust.2 pzp, oferta podlegała będzie odrzuceniu.

- B. Wszystkie formularze i dokumenty wymagane przez Zamawiającego, a przygotowywane przez Wykonawcę muszą być podpisane przez osoby upoważnione do reprezentowania Wykonawcy i zaciągania zobowiązań o wartości odpowiadającej niniejszemu zamówieniu, tzn. osoby wymienione w dokumencie potwierdzającym dopuszczenie do obrotu prawnego lub przez nie odpowiednim dokumentem upelnomocnione - w takim przypadku **oryginał** pełnomocnictwa (lub jego kopię poświadczoną notarialnie/odpis notarialny) należy dołączyć do oferty. Z załączonych do oferty dokumentów musi wynikać, że ofertę, oświadczenia i inne dokumenty podpisała osoba upoważniona do reprezentowania Wykonawcy.
- C. Wszelkie koszty związane z przygotowaniem oraz dostarczeniem oferty ponosi Wykonawca.
- D. Ofertę Wykonawca proszony jest dostarczyć w następującej formie: w zamkniętej kopercie oznaczonej nazwą i adresem Zamawiającego:

**Narodowy Fundusz Zdrowia Śląski Oddział Wojewódzki  
ul. Kossutha 13, 40-844 Katowice, pokój nr 004, oraz napisem:**

**Przetarg nieograniczony – Nr 10/pn/2014**  
**ZAPROJEKTOWANIE I WYKONANIE KLIMATYZACJI I WENTYLACJI**  
**NIE OTWIERAĆ PRZED: ..... 18. 06. 2014 ..... godz. 11.30**

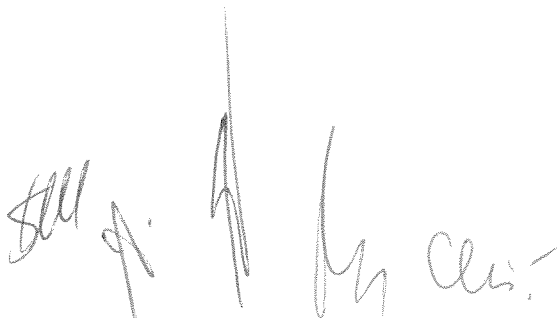
**Jeżeli oferta jest wysyłana za pomocą przesyłki kurierskiej/listowej, Wykonawca winien zaznaczyć, że przesyłka zawiera ofertę oraz wskazać numer postępowania. Zamawiający nie ponosi odpowiedzialności za następstwa spowodowane brakiem właściwego zabezpieczenia oferty lub brakiem którejkolwiek z ww. informacji.**

- E. Zamawiający prosi o włożenie do koperty jw. wypełnionego i podpisanego formularza oferty oraz koperty oznaczonej "ZAŁĄCZNIKI", w której Wykonawca umieszcza załączniki wymienione w pkt 10 formularza oferty, z uwzględnieniem uwag do załączników.

W przypadku oświadczeń lub zaświadczeń składanych przez Wykonawcę zawierających informacje stanowiące tajemnicę przedsiębiorstwa w rozumieniu przepisów o zwalczaniu nieuczciwej konkurencji, co do których Wykonawca zastrzegł, że nie mogą być one udostępnione innym uczestnikom postępowania, Wykonawca powinien umieścić je w osobnej kopercie oznaczonej: „ZAŁĄCZNIKI – TAJEMNICA PRZEDSIĘBIORSTWA” lub oznaczyć je w inny widoczny sposób.

**Uwaga!** Tajemnicę przedsiębiorstwa definiuje art. 11 ust. 4 ustawy z dnia 16 kwietnia 1993 r. o zwalczaniu nieuczciwej konkurencji (tj. z 2003 r. Dz.U. Nr 153, poz. 1503 z zm.):

*„Przez tajemnicę przedsiębiorstwa rozumie się nieujawnione do wiadomości publicznej informacje techniczne, technologiczne, organizacyjne przedsiębiorstwa lub inne informacje posiadające wartość gospodarczą, co do których przedsiębiorca podjął niezbędne działania w celu zachowania ich poufności.”*



- F. Wykonawca może złożyć tylko jedną ofertę na całość zamówienia. Ofertę składa się w formie pisemnej pod rygorem nieważności. Zamawiający nie wyraża zgody na złożenie oferty w postaci elektronicznej. Zamawiający nie dopuszcza możliwości składania ofert w języku innym niż język polski.
- G. Treść oferty musi odpowiadać treści SIWZ. Oferta zostanie odrzucona przez Zamawiającego w przypadku zaistnienia co najmniej jednej z okoliczności wymienionych w art. 89 ust. 1 pzp.
- H. Zgodnie z art. 23 ust. 1 pzp, Wykonawcy mogą wspólnie ubiegać się o udzielenie zamówienia. W takim przypadku Wykonawcy ustanawiają pełnomocnika do reprezentowania ich w postępowaniu o udzielenie zamówienia albo reprezentowania w postępowaniu i zawarcia umowy w sprawie zamówienia publicznego.

**I. Sposób wypełniania lub przygotowania formularzy lub oświadczeń:**

- |    |   |  |
|----|---|--|
| 1) | <b>formularz oferty</b>   | - wypełnić i podpisać w miejscu do tego wyznaczonym;<br>- w pozycji "dane Wykonawcy" może być użyta pieczęć firmowa;<br>- w pkt 1 (ramka) formularza oferty należy podać cenę brutto oferty (cenę ryczałtową) za realizację całego zamówienia; |
| 2) | <b>formularz opis przedmiotu zamówienia</b>   | - wypełnić i podpisać w miejscu do tego wyznaczonym; Wykonawca winien wskazać zarówno nazwę producenta oferowanego modułowego systemu schładzania powietrza oraz oferowanego systemu wentylacji, jak i nazwę oferowanych systemów;             |
| 3) | <b>formularz opis równoważności</b>   | - wypełnić i podpisać w miejscu do tego wyznaczonym <b>w przypadku oferowania przedmiotu równoważnego</b> do opisanego w SIWZ; Wykonawca winien wskazać nazwę producenta oraz nazwę oferowanego przedmiotu równoważnego;                       |
| 4) | <b>formularz kalkulacja cenowa</b>  | - wypełnić i podpisać w miejscu do tego wyznaczonym;   |
| 5) | <b>formularz wykaz robót budowlanych</b>  | - wypełnić i podpisać w miejscu do tego wyznaczonym;   |
| 6) | <b>wzór oświadczenia o braku podstaw do wykluczenia z postępowania na podstawie art. 24 ust. 1 pzp</b>  | - wypełnić i podpisać w miejscu do tego wyznaczonym;   |
| 7) | <b>wzór oświadczenia - lista podmiotów należących do tej samej grupy kapitałowej, o której mowa w art. 24 ust. 2 pkt 5 pzp, albo informacja o tym, że Wykonawca nie należy do grupy kapitałowej</b> | - wypełnić i podpisać w miejscu do tego wyznaczonym.   |



**XI. Miejsce oraz termin składania i otwarcia ofert**

1. Ofertę należy złożyć w siedzibie Zamawiającego:  
**Śląski Oddział Wojewódzki Narodowego Funduszu Zdrowia w Katowicach,**  
ul. Kossutha 13, 40-844 Katowice, **pokój nr 004 (parter),**  
w terminie **do dnia 18.06.2014 r. do godziny 11.00**
2. Zamawiający niezwłocznie zwraca ofertę, która została złożona po terminie.
3. Wykonawca może, przed upływem terminu składania ofert, zmienić lub wycofać ofertę.
4. **Otwarcie ofert** odbędzie się **w dniu 18.06.2014 r. o godzinie 11.30** pod adresem wskazanym w pkt 1, **pokój nr 002 (parter).**
5. Otwarcie ofert jest jawne. Bezpośrednio przed otwarciem ofert Zamawiający poda kwotę (brutto), jaką zamierza przeznaczyć na sfinansowanie zamówienia.
6. Wykonawcom, którzy nie mogą uczestniczyć w publicznej sesji otwarcia ofert, Zamawiający prześle na ich wniosek informacje zawierające nazwy (firmy) oraz adresy Wykonawców, a także informacje dotyczące ceny, terminu wykonania zamówienia, okresu gwarancji oraz warunków płatności zawartych w ofertach.

**XII. Opis sposobu obliczenia ceny oferty**

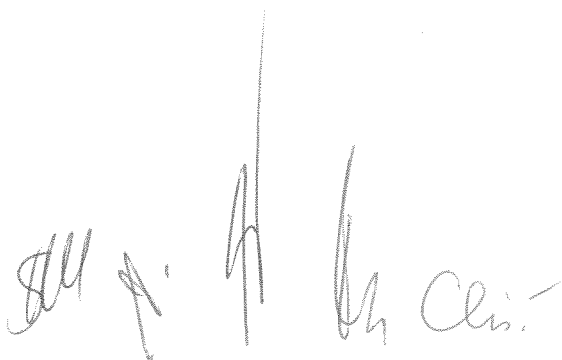
1. Cena oferty brutto stanowi **cenę ryczałtową** i winna zawierać wszelkie koszty niezbędne do wykonania zamówienia, w tym koszty opracowania dokumentacji projektowej, nadzoru autorskiego, materiałów, urządzeń, instalacji, robocizny oraz wszelkie inne koszty, a także należne opłaty i podatki związane z realizacją zamówienia (umowy).
2. W pkt I formularza oferty Wykonawca podaje cenę brutto oferty, a także cenę netto oraz wartość 23% podatku VAT. W przypadku wynagrodzenia ryczałtowego formularz kalkulacja cenowa, który obowiązuje jest złożyć Wykonawca, pełni funkcję pomocniczą.  
Wykonawca zobowiązany jest udzielić 0,25% rabatu od kwoty netto z pozycji RAZEM z pkt I formularza kalkulacja cenowa - z tytułu korzystania przez Wykonawcę z mediów (energia elektryczna, woda i ścieki) w zakresie niezbędnym do realizacji przedmiotu zamówienia.
3. Wynagrodzenie ryczałtowe brutto umowy (cena oferty brutto) stanowi wynagrodzenie niezmienne. Wykonawca zobowiązuje się zrealizować całokształt prac wynikających z przedmiotu zamówienia za zaoferowaną kwotę uwzględniającą wszystkie koszty związane z wykonaniem przedmiotu zamówienia. Wykonawca realizując umowę, nie będzie mógł domagać się podwyższenia wynagrodzenia ryczałtowego, nawet jeśli w chwili zawarcia umowy nie można było przewidzieć rozmiaru lub kosztów prac.
4. Ceny (wartości) zawarte w ofercie winny zostać przez Wykonawcę podane z dokładnością do dwóch miejsc po przecinku, przy uwzględnieniu zasady, iż ceny (wartości) należy zaokrąglić do pełnych groszy, przy czym końcówki poniżej 0,5 grosza pomija się, a końcówki 0,5 grosza i wyższe zaokrągla się do 1 grosza.
5. Zamawiający odrzuci ofertę, która będzie zawierała błędy w obliczeniu ceny.
6. Rozliczenia między Zamawiającym a Wykonawcą będą prowadzone w walucie polskiej, na zasadach opisanych we wzorze umowy.

**XIII. Opis kryteriów wyboru ofert oraz ich znaczenie. Sposób oceny ofert.**

O wyborze najkorzystniejszej oferty decydować będzie przedstawione poniżej kryterium oraz następujący sposób oceny ofert:

**Cena oferty - waga 100%**

$$\text{Ilość punktów} = \frac{\text{najniższa zaoferowana cena}}{\text{cena zaoferowana w ofercie badanej}} \times 100 \text{ pkt}$$



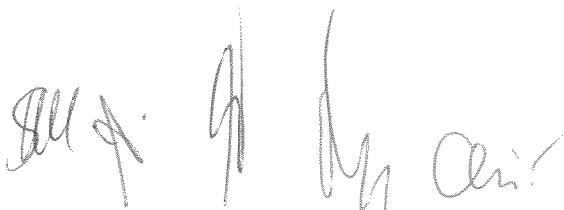
Ocena końcowa oferty będzie iloczynem ilości punktów uzyskanych przy zastosowaniu powyższego wzoru matematycznego oraz wagi kryterium. Oferta najkorzystniejsza otrzyma 100 punktów.

**XIV. Informacje o formalnościach, jakie powinny zostać dopełnione po wyborze oferty w celu zawarcia umowy w sprawie zamówienia publicznego**

1. Zamawiający udzieli zamówienia Wykonawcy nie podlegającemu wykluczeniu, którego oferta jest ważna, nie podlega odrzuceniu, tj. odpowiada zasadom określonym w ustawie Prawo zamówień publicznych, spełnia wymagania Zamawiającego określone w SIWZ i uznana została za najkorzystniejszą na podstawie kryterium oceny ofert określonego w SIWZ. Zamawiający zawiadomi o wyborze oferty zgodnie z art. 92 pzp.
2. Niezwłocznie po wyborze najkorzystniejszej oferty, na podstawie art. 92 ust. 1 pkt 4 pzp Zamawiający zawiadomi Wykonawców, którzy złożyli oferty, o terminie określonym zgodnie z art. 94 ust. 1 lub ust. 2 pzp, po którego upływie umowa w sprawie zamówienia publicznego może być zawarta.
3. Zamawiający zawrze umowę w sprawie zamówienia publicznego z wybranym Wykonawcą, z zastrzeżeniem art. 183 pzp, w terminie nie krótszym niż 5 dni od dnia przesłania zawiadomienia o wyborze najkorzystniejszej oferty, jeżeli zawiadomienie to zostało przesłane w sposób określony w art. 27 ust. 2 pzp, albo 10 dni – jeżeli zostało przesłane w inny sposób. Zamawiający może zawrzeć umowę przed upływem ww. terminów, jeżeli:
  - a. w przypadku trybu przetargu nieograniczonego złożono tylko jedną ofertę lub
  - b. w postępowaniu o wartości mniejszej niż kwoty określone w przepisach wydanych na podstawie art. 11 ust. 8 pzp nie odrzucono żadnej oferty oraz – w przypadku trybu przetargu nieograniczonego – nie wykluczono żadnego wykonawcy.
4. Dokładny termin i miejsce zawarcia umowy zostaną podane Wykonawcy w piśmie informującym o wyborze oferty lub w piśmie odrębnym. Zamawiający na uzasadniony wniosek Wykonawcy, przekazany pisemnie lub faksem, może wyrazić zgodę na podpisanie umowy drogą korespondencyjną, ze wskazaniem na konkretną datę zawarcia umowy. Najpóźniej w dniu wyznaczonym jako dzień zawarcia umowy Wykonawca zobowiązany jest wnieść zabezpieczenie należytego wykonania umowy.

**XV. Wymagania dotyczące zabezpieczenia należytego wykonania umowy**

1. Zgodnie z art. 147 ust.1 pzp Zamawiający żąda od Wykonawcy, którego oferta zostanie wybrana, wniesienia zabezpieczenia należytego wykonania umowy, zwanego dalej „zabezpieczeniem”. Wysokość zabezpieczenia wynosi **10 %** ceny brutto oferty.
2. Zabezpieczenie może zostać wniesione według wyboru Wykonawcy w jednej lub w kilku następujących formach:
  - a) pieniądzu,
  - b) poręczeniach bankowych lub poręczeniach spółdzielczej kasy oszczędnościowo-kredytowej, z tym że zobowiązanie kasy jest zawsze zobowiązaniem pieniężnym;
  - c) gwarancjach bankowych,
  - d) gwarancjach ubezpieczeniowych,
  - e) poręczeniach udzielanych przez podmioty, o których mowa w art. 6b ust. 5 pkt 2 ustawy z dnia 09.11.2000 r. o utworzeniu Polskiej Agencji Rozwoju Przedsiębiorczości.
3. Zabezpieczenie wnoszone w pieniądzu Wykonawca wpłaca przelewem na rachunek bankowy wskazany poniżej, z odpowiednim wyprzedzeniem, tak, aby pieniądze znalazły się na rachunku Zamawiającego najpóźniej w dniu wyznaczonym jako dzień zawarcia umowy: **BGK o/Katowice Nr 97 11301091 0003 9003 7420 0002**.
4. W przypadku wniesienia zabezpieczenia w jednej z form wskazanych w pkt 2 lit. b–e, Wykonawca obowiązany jest złożyć stosowny dokument w kasie Śląskiego OW NFZ w Katowicach, ul. Kossutha 13, IV p., pokój nr 410, najpóźniej w dniu wyznaczonym jako dzień zawarcia umowy.



5. W trakcie realizacji umowy Wykonawca może dokonać zmiany formy zabezpieczenia na jedną lub kilka form, o których mowa w art. 148 ust. 1 pzp. Zmiana formy zabezpieczenia musi zostać dokonana z zachowaniem ciągłości zabezpieczenia i bez zmniejszania jego wysokości. O zamiarze dokonania zmiany formy zabezpieczenia Wykonawca obowiązany jest poinformować Zamawiającego z odpowiednim wyprzedzeniem. Zmiana formy zabezpieczenia zostanie wprowadzona stosownym aneksem do umowy.
6. Zabezpieczenie należytego wykonania umowy wniesione w formie dokumentu nie może warunkować wypłacenia kwot zabezpieczenia Zamawiającemu od badania zasadności żądania wypłaty przez wystawcę dokumentu. Zabezpieczenie winno mieć charakter bezwarunkowy i nieodwołalny.
7. W okresie przysługującym Zamawiającemu na zwrot zabezpieczenia, Zamawiający nie może zostać pozbawiony możliwości wystąpienia z roszczeniem z tytułu zabezpieczenia należytego wykonania umowy, jeżeli zdarzenie uzasadniające roszczenie wystąpiło w okresie ważności zabezpieczenia (jeżeli zabezpieczenie zostało wniesione w formie dokumentu - w okresie ważności dokumentu).
8. Projekt treści dokumentu winien zostać skonsultowany z Zamawiającym po wyborze oferty, a przed zawarciem umowy.
9. Zasady, w tym terminy zwrotu zabezpieczenia określa wzór umowy oraz art. 151 pzp.

#### **XVI. Istotne postanowienia umowy - wzór umowy**

1. Istotne dla stron postanowienia, które zostaną wprowadzone do treści zawieranej umowy oraz wysokość kar umownych z tytułu niewykonania lub nienależytego wykonania umowy, zawiera wzór umowy stanowiący integralną część SIWZ. Wzór umowy reguluje przyszłe zobowiązania Wykonawcy związane z realizacją zamówienia. Wzór umowy określa również warunki dokonania ewentualnych zmian postanowień umowy w stosunku do treści oferty, na podstawie której dokonano wyboru Wykonawcy.
2. Wykonawcy występujący wspólnie (art. 23 pzp) ponoszą solidarną odpowiedzialność za wykonanie umowy.

#### **XVII. Pouczenie o środkach ochrony prawnej przysługujących Wykonawcy w toku postępowania o udzielenie zamówienia**

1. Środki ochrony prawnej przysługują na zasadach określonych w Dziale VI pzp.
2. Środki ochrony prawnej przysługują wykonawcy, uczestnikowi konkursu, a także innemu podmiotowi, jeżeli ma lub miał interes w uzyskaniu danego zamówienia oraz poniósł lub może ponieść szkodę w wyniku naruszenia przez zamawiającego przepisów ustawy. Środki ochrony prawnej wobec ogłoszenia o zamówieniu oraz specyfikacji istotnych warunków zamówienia przysługują również organizacjom wpisanym na listę, o której mowa w art. 154 pkt 5 pzp.
3. Odwołanie przysługuje wyłącznie od niezgodnej z przepisami ustawy czynności zamawiającego podjętej w postępowaniu o udzielenie zamówienia lub zaniechania czynności, do której zamawiający jest zobowiązany na podstawie ustawy.
4. Jeżeli wartość zamówienia jest mniejsza niż kwoty określone w przepisach wydanych na podstawie art. 11 ust. 8, odwołanie przysługuje wyłącznie wobec czynności:
  - 1) wyboru trybu negocjacji bez ogłoszenia, zamówienia z wolnej ręki lub zapytania o cenę;
  - 2) opisu sposobu dokonywania oceny spełniania warunków udziału w postępowaniu;
  - 3) wykluczenia odwołującego z postępowania o udzielenie zamówienia;
  - 4) odrzucenia oferty odwołującego.
5. Odwołanie powinno wskazywać czynność lub zaniechanie czynności zamawiającego, której zarzuca się niezgodność z przepisami ustawy, zawierać zwięzłe przedstawienie zarzutów, określać żądanie oraz wskazywać okoliczności faktyczne i prawne uzasadniające wniesienie odwołania.
6. Odwołanie wnosi się do Prezesa Krajowej Izby Odwoławczej w formie pisemnej albo elektronicznej opatrzonej bezpiecznym podpisem elektronicznym weryfikowanym za pomocą ważnego kwalifikowanego certyfikatu.
7. Odwołujący przesyła kopię odwołania zamawiającemu przed upływem terminu do wniesienia odwołania w taki sposób, aby mógł on zapoznać się z jego treścią przed upływem tego terminu. Domniemywa się,

iż zamawiający mógł zapoznać się z treścią odwołania przed upływem terminu do jego wniesienia, jeżeli przesłanie jego kopii nastąpiło przed upływem terminu do jego wniesienia za pomocą jednego ze sposobów określonych w art. 27 ust. 2 pzp.

8. Wykonawca lub uczestnik konkursu może w terminie przewidzianym do wniesienia odwołania poinformować zamawiającego o niezgodnej z przepisami ustawy czynności podjętej przez niego lub zaniechaniu czynności, do której jest on zobowiązany na podstawie ustawy, na które nie przysługuje odwołanie na podstawie art. 180 ust. 2 pzp. W przypadku uznania zasadności przekazanej informacji zamawiający powtarza czynność albo dokonuje czynności zaniechanej, informując o tym wykonawców w sposób przewidziany w ustawie dla tej czynności. Na czynności, o których mowa w art. 181 ust. 2 pzp, nie przysługuje odwołanie, z zastrzeżeniem art. 180 ust. 2 pzp.
9. Terminy wnoszenia odwołania określa art. 182 pzp.
10. Na orzeczenie Krajowej Izby Odwoławczej stronom oraz uczestnikom postępowania odwoławczego przysługuje skarga do sądu. W postępowaniu toczącym się wskutek wniesienia skargi stosuje się odpowiednio przepisy ustawy z dnia 17 listopada 1964 r. - Kodeks postępowania cywilnego o apelacji, jeżeli przepisy niniejszego rozdziału nie stanowią inaczej.
11. Skargę wnosi się do sądu okręgowego właściwego dla siedziby albo miejsca zamieszkania zamawiającego. Skargę wnosi się za pośrednictwem Prezesa Izby w terminie 7 dni od dnia doręczenia orzeczenia Izby, przesyłając jednocześnie jej odpis przeciwnikowi skargi. Złożenie skargi w placówce pocztowej operatora wyznaczonego w rozumieniu ustawy z dnia 23 listopada 2012 r. - Prawo pocztowe (Dz. U. poz. 1529) jest równoznaczne z jej wniesieniem.
12. Prezes Izby przekazuje skargę wraz z aktami postępowania odwoławczego właściwemu sądowi w terminie 7 dni od dnia jej otrzymania. W terminie 21 dni od dnia wydania orzeczenia skargę może wnieść także Prezes Urzędu Zamówień Publicznych. Prezes Urzędu może także przystąpić do toczącego się postępowania. Do czynności podejmowanych przez Prezesa Urzędu stosuje się odpowiednio przepisy ustawy z dnia 17 listopada 1964 r. - Kodeks postępowania cywilnego o prokuratorze.
13. Szczegółowe zasady związane ze środkami ochrony prawnej regulują przepisy ustawy Prawo zamówień publicznych.

**UWAGA! W przypadku otrzymania niniejszej SIWZ niekompletnej lub nieczytelnej należy fakt ten natychmiast zgłosić Zamawiającemu.**

RADCA PR  
mgr Teresa UZ 104549  
Kucini

**OFERTA**

**Dane Wykonawcy:**

Śląski Oddział Wojewódzki  
Narodowego Funduszu Zdrowia  
ul. Kossutha 13  
40-844 Katowice

.....

.....

adres e-mail: ..... /jeżeli jest/

strona www: ..... /jeżeli jest/

telefon: ..... fax: .....

Nr rachunku bankowego Wykonawcy, na który Zamawiający będzie mógł zwrócić wadium:

.....

*/dotyczy wadium wniesionego w pieniądzu/*

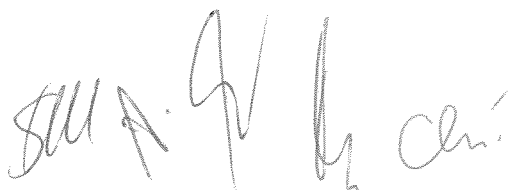
1. W nawiązaniu do ogłoszenia o przetargu nieograniczonym mającym za przedmiot zaprojektowanie i wykonanie instalacji klimatyzacji i wentylacji w pomieszczeniach biurowych budynku Śląskiego OW NFZ w Częstochowie przy ul. Czartoryskiego 28, oferujemy wykonanie dla Śląskiego Oddziału Wojewódzkiego NFZ całego zamówienia zgodnie ze Specyfikacją Istotnych Warunków Zamówienia, za cenę oferty (cena ryczałtowa):

<p>..... zł brutto,</p> <p>w tym cena netto: ..... zł + 23% podatek VAT.</p>
--

2. **Oświadczamy**, iż zobowiązujemy się wykonać przedmiot zamówienia w terminie do 12 tygodni licząc od dnia zawarcia umowy.
3. **Oświadczamy**, że udzielamy na zamontowane urządzenia i instalacje .....-miesięcznej gwarancji i .....-miesięcznej rękojmi za wady.\*

*\*Wykonawca w wy kropkowanych miejscach winien wskazać konkretny oferowany okres gwarancji i rękojmi za wady na zamontowane urządzenia i instalacje.*

**Oświadczamy**, że na pozostały zakres przedmiotu zamówienia udzielamy 60-miesięcznej rękojmi za wady. Okres gwarancji i rękojmi za wady liczony będzie od dnia podpisania protokołu końcowego.



Handwritten signature and initials, possibly reading "S.M. A. G. h. cen".



4. **Oświadczamy**, że akceptujemy warunki płatności określone we wzorze umowy.
5. **Oświadczamy**, że uważamy się za związanych niniejszą ofertą przez okres **30 dni**. Bieg terminu związania ofertą rozpoczyna się wraz z upływem terminu składania ofert.
6. **Oświadczamy**, że zapoznaliśmy się ze SIWZ i nie wnosimy do niej zastrzeżeń oraz, że zdobyliśmy informacje niezbędne do przygotowania i złożenia niniejszej oferty.
7. **Oświadczamy**, że załączony do SIWZ wzór umowy, został przez nas zaakceptowany i zobowiązujemy się w przypadku wyboru naszej oferty do zawarcia umowy na warunkach określonych we wzorze umowy, w miejscu i terminie wyznaczonym przez Zamawiającego.
8. **Oświadczamy**, że spełniamy warunki z art. 22 ust. 1 ustawy z dnia 29.01.2004 r. Prawo zamówień publicznych.
9. **Oświadczamy**, że przy wykonywaniu zamówienia **będziemy korzystać / nie będziemy korzystać\*** z zasobów innych podmiotów, w następującym zakresie:  
.....

\* niepotrzebne skreślić. W przypadku polegania na zasobach innych podmiotów Wykonawca udowodni, iż będzie dysponował zasobami niezbędnymi do realizacji zamówienia, w szczególności przedstawi pisemne zobowiązanie tych podmiotów do oddania mu do dyspozycji niezbędnych zasobów na okres korzystania z nich przy wykonywaniu zamówienia (patrz art. 26 ust. 2b pzp oraz pkt V ppkt 1b) SIWZ)

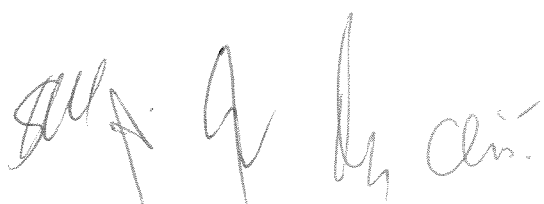
10. **Oświadczamy**, że zamierzamy powierzyć podwykonawcy następującą **część zamówienia \*\***:  
.....

\*\* wypełnić w przypadku zamiaru wykonywania zamówienia z udziałem podwykonawcy wskazując część zamówienia powierzoną podwykonawcy

#### 10.A.

Jeżeli Wykonawca powołuje się na zasoby podwykonawcy/ów na zasadach określonych w art. 26 ust. 2b pzp, w celu wykazania spełniania warunku udziału w postępowaniu, o którym mowa w art. 22 ust. 1 pkt 2 pzp (wiedza i doświadczenie), obowiązany jest podać nazwę/firmę podwykonawcy - poniżej lub w pisemnym zobowiązaniu takiego podmiotu do oddania do dyspozycji niezbędnych zasobów na okres korzystania z nich przy wykonywaniu zamówienia (patrz: art. 26 ust.2b pzp oraz pkt V ppkt 1 b) SIWZ):

.....  
(nazwa/firma podwykonawcy, na którego zasoby powołuje się Wykonawca)




11. **Zobowiązujemy się** w przypadku wyboru naszej oferty do wniesienia **zabezpieczenia należytego wykonania umowy** w wysokości odpowiadającej **10% ceny brutto oferty**. Zabezpieczenie wniesiemy najpóźniej w dniu wyznaczonym jako dzień zawarcia umowy.
12. **Załącznikami do niniejszego formularza oferty są następujące wypełnione formularze, oświadczenia, dokumenty:**
- 1 formularz **opis przedmiotu zamówienia**
  - 2 formularz **opis równoważności** – jeżeli dotyczy
  - 3 formularz **kalkulacja cenowa**
  - 4 formularz **wykaz robót budowlanych**
  - 5 **dowody** określające, że wykazane roboty budowlane zostały wykonane w sposób należyty oraz wskazujące, że zostały wykonane **zgodnie z zasadami sztuki budowlanej i prawidłowo ukończone**
  - 6 **oświadczenie o braku podstaw do wykluczenia** z postępowania na podstawie art. 24 ust. 1 pzp
  - 7 **aktualny odpis z właściwego rejestru lub z centralnej ewidencji i informacji o działalności gospodarczej** - w celu wykazania braku podstaw do wykluczenia w oparciu o art. 24 ust. 1 pkt 2 pzp, wystawiony nie wcześniej niż 6 miesięcy przed upływem terminu składania ofert
  - 8 **lista podmiotów** należących do tej samej grupy kapitałowej, o której mowa w art. 24 ust. 2 pkt 5 pzp, albo informacja o tym, że Wykonawca nie należy do grupy kapitałowej
  - 9 **pisemne zobowiązanie** innych podmiotów/podmiotu do oddania Wykonawcy do dyspozycji niezbędnych zasobów na okres korzystania z nich przy wykonywaniu zamówienia – jeżeli dotyczy
  - 10 **pełnomocnictwo** osób reprezentujących Wykonawcę (oryginał lub kopia poświadczona notarialnie/odpis notarialny) – jeżeli dotyczy
  - 11 inne ..... - jeżeli dotyczy

Imię i nazwisko uprawnionego przedstawiciela/li Wykonawcy:

.....  
Data .....

podpis/y .....

The bottom of the page contains several handwritten signatures and a stamp. The stamp is rectangular and contains the text "RADCA PRAWNY" in bold capital letters, followed by "mgr Teresa Uzdowska" in a smaller font. To the right of the stamp is another handwritten signature.

## OPIS PRZEDMIOTU ZAMÓWIENIA

### I.

1) Przedmiot zamówienia obejmuje wykonanie robót budowlanych polegających na: **zaprojektowaniu i wykonaniu instalacji klimatyzacji i wentylacji w pomieszczeniach biurowych budynku Śląskiego OW NFZ w Częstochowie przy ul. Czartoryskiego 28,** zgodnie z zasadami określonymi w SIWZ, w tym zgodnie z opisem przedmiotu zamówienia oraz zasadami i warunkami określonymi we wzorze umowy.

Na opis przedmiotu zamówienia składają się:

- a) niniejszy formularz opis przedmiotu zamówienia,
- b) Program funkcjonalno-użytkowy, zwany także „programem”, autorstwa mgr. inż. bud. Piotra Gawłowskiego.

Wykonawca oświadcza, iż zapoznał się z Programem funkcjonalno-użytkowym oraz akceptuje go.

Program zawiera informacje potrzebne do zobrazowania zakresu zamówienia i sporządzenia oferty zgodnej z wymaganiami SIWZ.

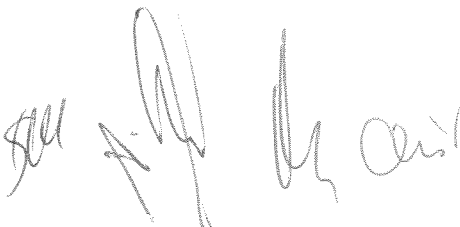
*UWAGA! Wykonawca składając ofertę nie jest zobligowany załączać do oferty Programu, o którym mowa powyżej pod lit. b). W przypadku różnic merytorycznych pomiędzy treścią Programu a treścią pozostałej części SIWZ, przesadzają zapisy SIWZ, która uszczegóławia i konkretyzuje założenia opisane w Programie.*

2) Wykonawca zobowiązuje się do wykonania zamówienia zgodnie z wymogami Zamawiającego określonymi w SIWZ, w tym zgodnie z opisem przedmiotu zamówienia oraz zgodnie z zasadami i warunkami opisanymi we wzorze umowy oraz obowiązującymi przepisami prawa, w tym Prawa budowlanego, z zachowaniem obowiązujących norm odnoszących się do przedmiotu niniejszego zamówienia.

Wykonawca zobowiązuje się, iż przedmiot zamówienia wykona przy udziale osób posiadających wymagane prawem uprawnienia zarówno w zakresie opracowania dokumentacji projektowej, jak i wykonania robót budowlanych.

### 3) W ramach zamówienia Wykonawca zobowiązuje się:

- 1) wykonać prace wstępne: wizja lokalna, sprawdzenie drożności istniejących szachtów kominowych pod względem możliwości ich wykorzystania, wykonać bilans zysków ciepła niezbędny do doboru urządzeń klimatyzacyjnych i wentylacyjnych, wykonać obliczenia mocy zapotrzebowania dla całego obiektu;
- 2) opracować i dostarczyć dokumentację projektową, na którą składają się:
  - a) projekt budowlany,
  - b) specyfikacje techniczne wykonania i odbioru robót budowlanych,
  - c) przedmiary robót,
  - d) szczegółowe kosztorysy inwestorskie,
  - e) projekty wykonawcze,
  - f) projekt zagospodarowania placu budowy,
  - g) projekt powykonawczy.



- 3) uzyskać wymagane prawem decyzje administracyjne;
- 4) wykonać instalację klimatyzacji i wentylacji;
- 5) sprawdzić kanały wentylacji grawitacyjnej w pomieszczeniach nie objętych instalacją klimatyzacji i zapewnić wymaganą jakość powietrza.

UWAGA! Na etapie prac projektowych Wykonawca winien uwzględnić zmianę lokalizacji centralnej jednostki zewnętrznej – jednostka winna znaleźć się w miejscu wskazanym przez Zamawiającego (na rysunku nr 2s).

Posadowienie i kotwienie centralnej jednostki zewnętrznej winno zostać zaprojektowane i wykonane w sposób niezwiązany trwale z gruntem (na elewacji budynku).

Pion P1 winien przebiegać przez pomieszczenia sanitarne, nie przez serwerownię, zaś na kondygnacji I przez pomieszczenie nr 11 nie może przebiegać żaden pion ani poziom.

4) Wykonawca oświadcza i zobowiązuje się, iż dostarczone i zainstalowane przez Wykonawcę urządzenia klimatyzacyjne i wentylacyjne będą miały klasę energetyczną co najmniej na poziomie „A”.

5) Wykonawca oświadcza i zobowiązuje się, iż wszystkie materiały (w tym urządzenia, instalacje) oraz inne elementy użyte do wykonania przedmiotu umowy będą fabrycznie nowe i w pełni wartościowe.

6) W dniu podpisania protokołu odbioru robót budowlanych Wykonawca zobowiązuje się przekazać Zamawiającemu wszelkie dokumenty techniczno-ruchowe niezbędne do prawidłowego użytkowania urządzeń (lub instalacji), w tym wszelkie instrukcje użytkowe, a także piloty do klimatyzatorów z bateriami oraz instrukcjami obsługi pilota.

7) Wykonawca zobowiązuje się do przeszkolenia osób wskazanych przez Zamawiającego, w zakresie obsługi urządzeń i oprogramowania składającego się na system klimatyzacji.

8) W ramach udzielonej gwarancji na urządzenia i instalacje, w całym okresie jej trwania, Wykonawca zobowiązuje się do bezpłatnego serwisowania klimatyzacji oraz wentylacji, tj. do dokonywania niezbędnych przeglądów oraz konserwacji wszystkich zamontowanych w ramach umowy urządzeń i instalacji, zgodnie z zakresem i z częstotliwością wymaganą w dokumentacjach techniczno-ruchowych urządzeń oraz w sposób zapewniający realizację uprawnień wynikających z tych dokumentacji, przy czym zastrzega się, iż Wykonawca w każdym kolejnym roku kalendarzowym przypadającym na okres gwarancji zobowiązany jest do wykonania co najmniej 1 przeglądu i konserwacji jednostek wewnętrznych i zewnętrznych klimatyzacji i wentylacji w miesiącu kwiecień-maj oraz co najmniej 1 takiego przeglądu i konserwacji w miesiącu sierpień-wrzesień. Konkretny termin wykonania każdego z przeglądów i konserwacji winien zostać każdorazowo uzgodniony przez Wykonawcę z jedną z osób, o których mowa w § 4 ust.1 umowy, z odpowiednim wyprzedzeniem.

W ramach serwisu gwarancyjnego Wykonawca zapewnia:

- a) czas reakcji na zgłoszenie nieprawidłowości w działaniu klimatyzacji bądź wentylacji (czas przystąpienia): do 8 godzin licząc od chwili telefonicznego zgłoszenia (pod numer telefonu Wykonawcy: .....). Godziny będą liczone w przedziale czasowym od godz. 8.00 do 16.00 w dni robocze;
- b) czas usunięcia nieprawidłowości w działaniu klimatyzacji bądź wentylacji: do 3 dni roboczych licząc od dnia przystąpienia.

Przez dzień roboczy, o którym mowa pod lit. a) i b), rozumie się dni od poniedziałku do piątku, za wyjątkiem przypadających na nie dni ustawowo wolnych od pracy.

**II.**

**Oświadczamy, iż oferujemy modułowy system schładzania powietrza (system klimatyzacji):**

**Nazwa producenta systemu:** .....

**Nazwa systemu:** .....

**Oświadczamy, iż oferujemy system wentylacji:**

**Nazwa producenta systemu:** .....

**Nazwa systemu:** .....

**Imię i nazwisko upoważnionego przedstawiciela/li Wykonawcy:**

**Data** ....., .....

**podpis/y** ....., .....



# PROGRAM FUNKCJONALNO-UŻYTKOWY

na potrzeby wykonania instalacji klimatyzacji systemowej VRV (wraz z zasilaniem) pomieszczeń biurowych Delegatury Śląskiego OW NFZ w Częstochowie przy ul. Czartoryskiego 28.

Zamawiający:

Narodowy Fundusz Zdrowia w Warszawie      Śląski Oddział Wojewódzki w Katowicach  
Ul. Grójecka 186                                      ul. Kossutha 13  
02-390 Warszawa                                      40-844 Katowice

Adres obiektu:

Narodowy Fundusz Zdrowia  
Ul. Czartoryskiego 28  
42-200 Częstochowa

Opracował:

mgr inż. Piotr Gawłowski

Kody CPV

71220000-6 Usługi projektowania architektonicznego  
71320000-7 Usługi inżynierskie w zakresie projektowania  
54331000-6 Instalacje ciepłe, wentylacyjne i konfekcjonowanie powietrza  
42500000-1 Urządzenia chłodzące i wentylacyjne  
42520000-7 Urządzenia wentylacyjne  
45300000-0 Roboty w zakresie instalacji budowlanych  
45331200-8 Instalowanie urządzeń wentylacyjnych i klimatyzacyjnych  
45330000-9 Hydraulika i roboty sanitarne  
45331210-1 Instalowanie wentylacji  
45331230-7 Instalowanie urządzeń chłodzących

Piotr Gawłowski  
mgr inż. bud.

Upr. UAN-VIII-7342/13/07

## Spis treści:

### I. Część opisowa

1. Opis ogólny przedmiotu zamówienia.
  - 1.1. Charakterystyczne parametry obiektu.
  - 1.2. Zakres robót budowlanych.
  - 1.3. Aktualne uwarunkowania wykonania przedmiotu zamówienia.
  - 1.4. Ogólne właściwości funkcjonalno użytkowe.
  - 1.5. Szczegółowe właściwości funkcjonalno użytkowe.
    - 1.5.1. Zestawienie powierzchni pomieszczeń z określeniem ich funkcji.
2. Opis wymagań Zamawiającego w stosunku do przedmiotu zamówienia.
  - 2.1. Cechy obiektu dotyczące rozwiązań budowlano-konstrukcyjnych i wskaźników ekonomicznych (ekonomika, oszczędność, praca).
    - 2.1.1. Prace wstępne.
    - 2.1.2. Wymagania szczegółowe.
      - 2.2. Warunki wykonania i odbioru robót budowlanych.
        - 2.2.1. Wymagania dotyczące robót.
          - 2.2.1.1. Przekazanie terenu, organizacja robót.
          - 2.2.1.2. Zabezpieczenie terenu objętego pracami.
          - 2.2.1.3. Wymagania dotyczące ochrony środowiska.
          - 2.2.1.4. Wymagania dotyczące ochrony przeciwpożarowej.
          - 2.2.1.5. Bezpieczeństwo i higiena pracy.
          - 2.2.1.6. Ochrona i utrzymanie robót.
          - 2.2.1.7. Ochrona własności publicznej i prywatnej.
          - 2.2.1.8. Stosowanie się do przepisów prawa.
        - 2.2.2. Wymagania dotyczące materiałów.
          - 2.2.2.1. Wymagania ogólne.
          - 2.2.2.2. Przechowywanie i składowanie materiałów.
          - 2.2.2.3. Sprzęt i maszyny.
          - 2.2.2.4. Transport.
          - 2.2.2.5. Wykonanie robót.
        - 2.2.3. Kontrola jakości.
          - 2.2.3.1. Program zabezpieczenia jakości.
          - 2.2.3.2. Zasady kontroli jakości.
        - 2.2.4. Odbiór robót.
          - 2.2.4.1. Rodzaje odbiorów robót.
          - 2.2.4.2. Odbiór końcowy robót.
          - 2.2.4.3. Podstawa płatności.
          - 2.2.4.3. Podstawa płatności.
          - 2.2.4.3. Podstawa płatności.
        - 2.2.5. Gwarancja i przeglądy.

### II. Część informacyjna

1. Dokumenty potwierdzające prawo do dysponowania nieruchomością na cele budowlane oraz dodatkowe uwagi zamawiającego.
2. Przepisy prawne i normy związane z wykonaniem zamierzenia budowlanego.
3. Inne dokumenty.

## I. Część opisowa

1. Opis ogólny przedmiotu zamówienia:  
Przedmiotem zamówienia jest wykonanie klimatyzacji VRV (wraz z zasilaniem) pomieszczeń biurowych Delegatury Śląskiego OW NFZ w Częstochowie przy ul. Czartoryskiego 28.

Zamawiający wymaga:

- wykonania dokumentacji projektowej, wykonawczej, specyfikacji technicznej wykonania i odbioru robót, przedmiarów i kosztorysów inwestorskich, projektu zagospodarowania placu budowy – do akceptacji Zamawiającego.
- wykonania systemu klimatyzacji wraz z przeprowadzeniem robót towarzyszących wg opracowanej dokumentacji.
- wykonania dokumentacji powykonawczej w/w klimatyzacji.

### 1.1. Charakterystyczne parametry obiektu:

Przedmiotowy budynek jest wolnostojący, posiada 2 kondygnacje nadziemne, piwnice oraz poddasze nieużytkowe.  
Obiekt wykonany jest w technologii tradycyjnej z zastosowaniem elementów żelbetowych.

### 1.2. Zakres robót budowlanych:

Wykonawca zobowiązany jest do:

- a) przygotowania miejsca wykonania instalacji
- miejsce osadzenia zewnętrznej jednostki chłodzącej (ZJC)
    - o wykonanie zasilania z istniejącego przyłącza jako oddzielna rozdzielnia dla klimatyzacji w pobliżu rozdzielni głównej
    - o okablowanie elektryczne,
  - miejsce prowadzenia instalacji
    - o zabezpieczenie holu i klatki schodowej,
    - o przewierty (przepusty) przez przegrody do prowadzenia instalacji,
  - miejsce posadowienia wewnętrznych jednostek chłodzących (WJC)
    - o zabezpieczenie sprzętu znajdującego się w pomieszczeniach przed uszkodzeniem, zapyleniem, zalaniem itp.
    - o demontaż instalacji klimatyzacyjnej w Sali konferencyjnej
    - o ustalenie miejsc dla przebiegu i lokalizacji elementów instalacji,
    - o wykonanie zasilania elektrycznego jednostek chłodzących wraz z ułożeniem okablowania w systemie koryt kablowych,
- b) dostarczenie elementów instalacji klimatyzacji
- rozładunek urządzeń i materiałów
  - transport na miejsce instalacji
- c) montaż elementów instalacji we wskazanych przez Zamawiającego miejscach,
- d) uruchomienie systemu klimatyzacji
- konfiguracja urządzeń wchodzących w skład systemu,
  - wykonania testów systemu klimatyzacji,
  - wykonania pomiarów parametrów środowiska w poszczególnych pomieszczeniach,
  - uruchomienie oprogramowania monitorującego układ chłodzenia,



- przeszkolenia osób wskazanych przez Zamawiającego z zakresu obsługi urządzeń i oprogramowania składającego się na system,
- e) wykonanie zabudowy lub osłon określonych elementów instalacji
- f) wykonanie prac wykończeniowych
- uszczelnienia pomieszczeń stanowiących strefy ochrony p.poż.,
- wykonanie wyprawek powierzchni wraz pomalowaniem
- wykonanie zabudowy instalacji prowadzonych przez pomieszczenia biurowe wraz z ich pomalowaniem

### 1.3. Aktualne uwarunkowania

Budynek , którego dotyczy opracowanie jest obiektem podpiwniczonym zrealizowanym w konstrukcji tradycyjnej. Ściany murowane z cegieł lub pustaka. Stropy monolityczne i żelbetowe. Ściany zewnętrzne ocieplone styropianem wykończone tynkiem strukturalnym.

Plan rozmieszczenia urządzeń w pomieszczeniach stanowi załącznik do niniejszego programu funkcjonalno-użytkowego.

Zasilanie elektryczne urządzeń z istniejącego przyłącza jako oddzielna tablica zasilana przewodem wyprowadzonym z tablicy głównej obiektu znajdującej się w piwnicy.

### 1.4. Ogólne właściwości funkcjonalno-użytkowe

Celem wykonania systemu klimatyzacji jest zapewnienie właściwych warunków środowiskowych, tj. temperatury, wilgotności.

Temperatura obliczeniowa powietrza zewnętrznego w zimie:  $t_z = - 28^{\circ}\text{C}$

Temperatura obliczeniowa powietrza zewnętrznego w lecie:  $t_z = + 35^{\circ}\text{C}$

Wilgotność obliczeniowa powietrza zewnętrznego w lecie:  $\varphi = 50\%$

Temperatury obliczeniowe pomieszczeń (zimą):

- pomieszczenia biurowe:  $20^{\circ}\text{C}$
- korytarze, hole  $20^{\circ}\text{C}$

Temperatura obliczeniowa pomieszczeń klimatyzowanych (w lecie):

- pokoje biurowe:  $24^{\circ}\text{C}$
- przestrzenie publiczne do stałego przebywania ludzi:  $24^{\circ}\text{C}$
- powyżej  $32^{\circ}\text{C}$  na zewnątrz budynku należy przestrzegać zależności, temperatura wewnętrzna powinna wynosić  $8^{\circ}\text{C}$  mniej niż temperatura na zewnątrz budynku

Minimalne ilości powietrza wentylacyjnego (zewnętrznego) dla poszczególnych pomieszczeń:

- ilość powietrza na jedną osobę  $30\text{m}^3/\text{h}$
- toalety:  $50\text{m}^3/\text{h}$ / "oczko" (wywiew);  $50\text{m}^3/\text{h}$ / "umywalkę"

Głośność w pokoju biurowym z uwzględnieniem wentylacji:

$29\text{dB(A)}$  na pierwszym biegu jednostki wewnętrznej klimatyzatora.

### 1.5. Szczegółowe właściwości funkcjonalno-użytkowe.

System musi zapewniać utrzymanie temperatury (funkcja chłodnicza) powietrza wlotowego urządzeń chłodzących będących w normalnym stanie pracy, na założonym poziomie.

System musi być pozbawiony tzw. pojedynczego punktu awarii, przez co Zamawiający rozumie taki system, w którym uszkodzenie jednego z jego elementów nie powoduje zaprzestania działania całego systemu i nie powoduje spadku wydajności chłodniczej systemu poniżej założonej wartości maksymalnej.

System musi zapewnić utrzymanie wilgotności powietrza w pomieszczeniu (funkcja higrostatyczna) w założonym zakresie.

System musi być wyposażony w układ powiadamiający o wyciekach.

WJC muszą być wyposażone w filtry powietrza (funkcja oczyszczania powietrza), z możliwością ich czyszczenia przez Użytkownika.

Każde z urządzeń systemu musi być wyposażone w układ zapewniający samoczynne uruchomienie (autostart) po zaniku lub wahnięciu zasilania, z uprzednio ustalonymi (zaprogramowanymi) parametrami.

Agregat freonowy (ZJC) musi być wyposażony w taki układ chłodzenia czynnika, który pozwoli na prawidłową pracę z obciążeniem cieplnym poniżej 50% wydajności agregatu.

Jednostka zewnętrzna musi być zabezpieczona przed wpływem czynników atmosferycznych oraz przystosowana do warunków klimatycznych panujących w Polsce.

Jednostka zewnętrzna musi być zaopatrzona w zdalne panele monitorujące zlokalizowane we wskazanym przez Zamawiającego pomieszczeniu.

System schładzania powietrza typu VRV:

- △ system klimatyzacji VRV chłodząco - grzewczy, inwerterowy R410a
- △ do każdego pomieszczenia przewidzianego do klimatyzacji zastosować jednostki ściennie, wyposażone w filtr polifenolowy i filtr jonowy
- △ sterowanie pilotem bezprzewodowym
- △ wszystkie jednostki wewnętrzne podłączone do jednej jednostki zewnętrznej
- △ zakres temperatur pracy jednostki zewnętrznej:

Tryb chłodzenie od -15 do 46 stC

Tryb grzanie od -20 do 21 stC

- △ maksymalna głośność jednostek zewnętrznych:

Tryb chłodzenie - 61 dB(A)

- △ Tryb grzanie - 61 dB(A)

- △ Gwarancja na urządzenia - 60 MIESIĘCY

Przewiduje się jeden układ klimatyzacji dla całego obiektu. Przewidywana liczba osób na terenie obiektu to 50 osób.

Kanały ze stali ocynkowanej i zaizolowane 30 mm wełną mineralną w płaszczu z folii aluminiowej. Klasa szczelności A.

### Centrala wentylacyjna

Nawiew S1	Wynikający z wymagań sanitarnych
Wywiew S1'	Wynikający z wymagań sanitarnych pomniejszony o ilość powietrza usuniętą przez toalety
Filtracja nawiew	I stopniowa EU5
Filtracja wywiew	I stopniowa EU5
Spręż dyspozycyjny nawiew	500 Pa
Spręż dyspozycyjny wywiew	250 Pa
Temperatura nawiewu lato	24°C powyżej 32°C na zewnątrz budynku należy przestrzegać zależności, temperatura nawiewu powinna wynosić 8°C mniej niż temperatura na zewnątrz budynku
Temperatura nawiewu zima	22°C
Parametry odzysku	Minimum 55% przy stosunku powietrza nawiewanego do usuwanego 1 do 1
Parametry nagrzewnicy	60/50°C Glikol etylenowy 35%. Zasilanie nagrzewnicy przez wymiennik pośredni woda/glikol z istniejącej kotłowni
Parametry chłodnicy wodnej	Chłodnica freonowa
Automatyka	kontrola temperatury (lato/zima), kontrola temperatury pomieszczenia, utrzymanie stałego wydatku centrali niezależnie od stopnia zabrudzenia filtrów (nawiew, wywiew), sygnalizacja przekroczenia dopuszczalnego zabrudzenia filtrów centrali, sygnalizacja awarii wentylatorów, sygnalizacja startu i stopu wentylatorów, zabezpieczenie falowników, wentylatorów, regulacja wydajność centrali: ( obniżenie wydajności w okresie nocnym)
Gwarancja	minimum 36miesiący

Gwarancja na wykonane prace 60 miesięcy. Gwarancja na urządzenia zgodnie z gwarancją producenta urządzeń przy wykonywanych przeglądach okresowych zgodnie z zaleceniami producentów.

### 1.5.1. Zestawienie powierzchni pomieszczeń z kreśleniem ich funkcji

Piwnica – H =2,55m-2,37m

0/01	Komunikacja	25,10 m <sup>2</sup>
0/02	WC	2,01 m <sup>2</sup>
0/03	WC	3,79 m <sup>2</sup>
0/04	Kotłownia	24,70 m <sup>2</sup>
0/05	Magazyn	6,31 m <sup>2</sup>
0/06	Sala konferencyjna	52,52 m <sup>2</sup>
0/07	Szatnia	5,73 m <sup>2</sup>

Parter - H=2,86m

1/01	Wiatrołap	2,91 m <sup>2</sup>
1/02	Hall	38,48 m <sup>2</sup>
1/03	WC dla niepełnosprawnych	3,85 m <sup>2</sup>
1/04	Komunikacja	16,01 m <sup>2</sup>
1/05	WC	4,88 m <sup>2</sup>
1/06	Pomieszczenie biurowe	14,33 m <sup>2</sup>
1/07	Pomieszczenie biurowe	21,48 m <sup>2</sup>
1/08	Poczekalnia	21,09 m <sup>2</sup>
1/09	Pomieszczenie biurowe	21,14 m <sup>2</sup>
1/10	Pomieszczenie biurowe	13,99 m <sup>2</sup>
1/11	Serwerownia	4,43 m <sup>2</sup>

Piętro – H=3,00m

2/01	Komunikacja	17,81 m <sup>2</sup>
2/02	WC	4,95 m <sup>2</sup>
2/03	Pomieszczenie biurowe	20,34 m <sup>2</sup>
2/04	Biuro kierownika	21,48 m <sup>2</sup>
2/05	Sekretariat	21,09 m <sup>2</sup>
2/06	Pomieszczenie biurowe	21,14 m <sup>2</sup>
2/07	Pomieszczenie socjalne	14,08 m <sup>2</sup>
2/08	WC	4,76 m <sup>2</sup>

- powierzchnia zabudowy:	212,04 m <sup>2</sup>
- powierzchnia użytkowa:	408,40 m <sup>2</sup>
- kubatura:	1496,00 m <sup>3</sup>

## 2. Opis wymagań Zamawiającego w stosunku do przedmiotu zamówienia

2.1. Cechy obiektu dotyczące rozwiązań budowlano-konstrukcyjnych i wskaźników ekonomicznych (ekonomika, oszczędność, praca).

### 2.1.1. Prace wstępne

- należy wykonać wizję lokalną.
- należy sprawdzić drożność istniejących szachów kominowych pod względem możliwości ich wykorzystania.
- należy wykonać bilans zysków ciepła niezbędny do doboru urządzeń klimatyzacyjnych.

- należy wykonać obliczenia mocy zapotrzebowanej dla całego obiektu (w przypadku stwierdzenia konieczności zwiększenia mocy Inwestor wystąpi do Zakładu Energetycznego Tauron Częstochowa o zwiększenie przydziału mocy).
- należy wykonać projekt budowlany w terminie 2 miesiące od dnia podpisania umowy i uzyskać wymagane prawem pozwolenie uzgadniania lub zgłoszenia (możliwość przedłużenia terminu w przypadku wystąpienia problemów niezależnych od Wykonawcy, np. na drodze formalno-prawnej w urzędzie).
- należy wykonać specyfikacje wykonania i odbioru robót, przedmiary i kosztorysy inwestorskie,
- należy wykonać projekty wykonawcze,
- należy wykonać projekt zagospodarowanie placu budowy,
- należy wykonać projekt powykonawczy,
- należy sprawdzić kanały wentylacji grawitacyjnej w pomieszczeniach nie objętych instalacją klimatyzacji i zapewnić wymaganą jakość powietrza.

### 2.1.2. Wymagania szczegółowe

- informacje dotyczące systemu:

System musi zapewnić odprowadzenie ciepła z pomieszczeń biurowych.

System musi zapewnić utrzymanie temperatury powietrza w pomieszczeniach na poziomie  $22^{\circ}\text{C}(\pm 2)^{\circ}\text{C}$ .

System musi być przeznaczony do pracy w organizacji pracy 5-cio dniowej w godzinach od 7.00 do 17.00.

Spadek wydajności chłodniczej podczas awarii jednego z elementów systemu nie może spowodować wzrostu temperatury powietrza w pomieszczeniach powyżej  $25^{\circ}\text{C}$ .

System musi dawać możliwość odcięcia każdego z elementów systemu niezależnie.

System musi zapewnić utrzymanie wilgotności powietrza w pomieszczeniach w zakresie  $40(\pm 5)\%$ .

Zamawiający wymaga, aby bezpośrednim czynnikiem chłodzącym był freon.

Elementy zewnętrzne instalacji mają zostać zlokalizowane na posesji Zamawiającego, we wnęce z prawej strony od wejścia głównego do budynku.

System musi być wyposażony w układ powiadamiający o wyciekach.

Jednostki wewnętrzne muszą być wyposażone w wentylatory z płynnie regulowaną prędkością obrotową oraz filtry powietrza z możliwością ich czyszczenia przez Użytkownika.

Agregat freonowy (ZJC) musi być wyposażony w taki układ chłodzenia czynnika, który pozwoli na prawidłową pracę z obciążeniem cieplnym poniżej 50% wydajności agregatu.

Jednostka zewnętrzna musi być zabezpieczona przed wpływem czynników atmosferycznych oraz przystosowana do warunków klimatycznych panujących w Polsce.

Każde z urządzeń systemu musi być wyposażone w układ zapewniający samoczynne uruchomienie (autostart) po zaniku lub wahnięciu zasilania, z uprzednio ustalonymi (zaprogramowanymi) parametrami.

Jednostka zewnętrzna musi być zaopatrzona w zdalne panele monitorujące zlokalizowane we wskazanym przez Zamawiającego pomieszczeniu.

Instalacja pionowa (hydrauliczna, elektryczna itp.) ma zostać poprowadzona w miejscach wskazanych przez Zamawiającego lub w miarę możliwości w istniejących kanałach i otworach instalacyjnych. Wykonawca zobowiązany jest do zabudowy lub osłonięcia elementów instalacji w sposób estetyczny oraz zapewniający do nich dostęp.

Instalacja ma zostać wykonana z rur w izolacji termicznej.

Przejścia instalacji przez przegrody budowlane w pomieszczeniach stanowiących strefy p.poż. muszą zostać zabezpieczone zgodnie z obowiązującymi wymogami z zastosowaniem odpowiednich materiałów.

Odprowadzenie skropli z jednostek wewnętrznych należy odprowadzić do istniejącej instalacji kanalizacyjnej za pomocą przewodów plastikowych grawitacyjnie lub za pomocą pompki.

System prowadzenia okablowania musi pochodzić z jednej linii produktowej. Mocowanie konstrukcji systemu prowadzenia okablowania jest możliwe do sufitu lub ścian.

Zasilanie elektryczne systemu realizowane będzie z istniejącego przyłącza jako oddzielna tablica elektryczna do obsługi jedynie instalacji klimatyzacyjnej.

Wentylacja pomieszczeń nie objętych projektem klimatyzacji za pomocą wentylacji grawitacyjnej (wc z pobudzeniem).

## 2.2. Warunki wykonania i odbioru robót budowlanych

### 2.2.1. Wymagania dotyczące robót

Wykonawca jest odpowiedzialny za jakość wykonania prac. Ponadto Wykonawca będzie wykonywał roboty zgodnie z przyjętymi w Polsce normami, instrukcjami i przepisami. Wykonawca przedstawi Inwestorowi do zaakceptowania harmonogram robót, wykaz materiałów, urządzeń i technologii stosowanych przy wykonywaniu prac.

#### 2.2.1.1. Przekazanie terenu, organizacja robót

Zamawiający przekaze Wykonawcy teren budowy w terminie określonym w umowie o wykonanie niniejszych prac oraz wskaże punkty poboru wody, energii elektrycznej oraz pomieszczenia sanitarne, z których będą mogli korzystać robotnicy. Pobór mediów dla celów realizacji prac jest nieodpłatny. Zamawiający nie zapewnia pomieszczeń socjalnych i magazynowych. Wykonawca jest zobowiązany do organizacji placu i zaplecza budowy na własny koszt. Zamawiający nie zapewnia dozoru mienia Wykonawcy. Zamawiający wymaga również bieżącego usuwania z pomieszczeń gruzu i odpadów do pojemnika usuwanego na zewnątrz budynku. Zabrania się wyrzucania gruzu i odpadów przez okna. Ponadto na Wykonawcy spoczywa odpowiedzialność za ochronę wykonanych prac do odbioru końcowego. Uszkodzone lub zniszczone podczas prac elementy oraz urządzenia Wykonawca naprawi lub odtworzy na własny koszt.

#### 2.2.1.2. Zabezpieczenie terenu objętego pracami.

Wykonawca jest zobowiązany do zabezpieczenia terenu objętego pracami instalatorskimi w okresie trwania realizacji przedsięwzięcia, aż do zakończenia

i odbioru końcowego prac. Wykonawca dostarczy, zainstaluje i będzie utrzymywał tymczasowe urządzenia zabezpieczające, znaki ostrzegawcze oraz wszelkie inne środki niezbędne do ochrony robót, pracowników oraz użytkowników.

Wykonawca musi przewidzieć i wykonać zabezpieczenie zainstalowanych i funkcjonujących urządzeń oraz systemów w czasie wykonywanych prac remontowo-instalacyjnych przed uszkodzeniem, zapyleniem i zalaniem.

Koszt zabezpieczenia terenu objętego pracami nie podlega odrębnej zapłacie i przyjmuje się, że jest włączony w wynagrodzenie ryczałtowe.

#### 2.2.1.3. Wymagania dotyczące ochrony środowiska

Wykonawca ma obowiązek znać i stosować przepisy dotyczące ochrony środowiska naturalnego. W czasie trwania prac Wykonawca będzie podejmować wszelkie uzasadnione kroki mające na celu stosowanie się do przepisów i norm dotyczących ochrony środowiska na terenie i wokół budynku.

Wykonawca będzie unikać uszkodzeń i uciążliwości dla osób lub własności społecznej wynikających z nadmiernego hałasu, wibracji, zanieczyszczeń lub innych przyczyn powstałych w następstwie jego sposobu działania. Tym samym prace generujące duży hałas, np. przewierthy przez przegrody, będą wykonywane poza godzinami urzędowania oddziału NFZ. Stosując się do tych wymagań będzie miał szczególny wzgląd na lokalizację magazynów, składowisk oraz dróg dojazdowych, a także na środki ostrożności i zabezpieczenia przed zanieczyszczeniem zbiorników, cieków wodnych oraz powietrza pyłami, substancjami toksycznymi i gazami.

#### 2.2.1.4. Wymagania dotyczące ochrony przeciwpożarowej

Wykonawca zobowiązany jest przestrzegać przepisy o ochronie przeciwpożarowej. Materiały łatwopalne będą składowane przez Wykonawcę w sposób zgodny z odpowiednimi przepisami i zabezpieczone przed dostępem osób trzecich. Wykonawca będzie odpowiedzialny za wszelkie straty spowodowane pożarem wywołanym jako rezultat realizacji robót albo przez personel Wykonawcy.

#### 2.2.1.5. Bezpieczeństwo i higiena pracy

Podczas realizacji prac Wykonawca będzie przestrzegać przepisów dotyczących BHP. W szczególności Wykonawca ma obowiązek zadbać, aby personel nie wykonywał prac w warunkach niebezpiecznych, szkodliwych dla zdrowia i nie spełniających odpowiednich wymagań sanitarnych. Wykonawca dostarczy na teren objęty pracami i będzie utrzymywał wyposażenie konieczne dla zapewnienia bezpieczeństwa, a także zapewni wyposażenie pracowników w wymaganą odzież i sprzęt ochronny. Wykonawca jest zobowiązany zachować szczególną ostrożność podczas prowadzenia robót wewnątrz budynku ze względu na jednoczesne użytkowanie obiektu przez inne podmioty. Uznaje się, że wszystkie koszty związane z wypełnieniem wymagań bezpieczeństwa określonych powyżej, są uwzględnione w cenie ryczałtowej.

#### 2.2.1.6. Ochrona i utrzymanie robót

Wykonawca będzie odpowiadał za ochronę robót i za wszelkie materiały oraz urządzenia używane do robót od daty rozpoczęcia prac do czasu odbioru ostatecznego. Po zakończeniu robót Wykonawca zobowiązany jest do uporządkowania terenu objętego pracami i usunięcia negatywnych skutków realizacji zamierzenia w obrębie terenu objętego skutkami przeprowadzonych prac.

#### 2.2.1.7. Ochrona własności publicznej i prywatnej

Wykonawca odpowiada za ochronę instalacji i urządzeń zlokalizowanych na terenie prac. Z uwagi na powyższe zapewni on właściwe oznaczenie i zabezpieczenie przed uszkodzeniem tych instalacji i urządzeń w czasie trwania prac. W przypadku ich uszkodzenia Wykonawca powiadomi bezzwłocznie Inwestora oraz będzie z nim współpracował dostarczając wszelkiej pomocy potrzebnej przy dokonywaniu napraw. Wykonawca będzie odpowiadać z wszelkie spowodowane jego działaniem uszkodzenia instalacji.

#### 2.2.1.8. Stosowanie się do przepisów prawa

Wykonawca zobowiązany jest przestrzegać praw patentowych i będzie w pełni odpowiedzialny za wypełnienie wszelkich wymagań odnośnie wykorzystania urządzeń lub metod.

### 2.2.2. Wymagania dotyczące materiałów

#### 2.2.2.1. Wymagania ogólne

Przy wykonywaniu robót mogą być zastosowane wyłącznie materiały budowlane dopuszczone do obrotu i powszechnego lub jednostkowego stosowania w budownictwie. Wszystkie materiały muszą być nowe i nieużywane.

#### 2.2.2.2. Przechowywanie i składowanie materiałów

Wykonawca zapewni, aby składowane w czasie robót materiały i wyroby, były zabezpieczone przed zanieczyszczeniami oraz aby zachowały swoją jakość i właściwości.

#### 2.2.2.3. Sprzęt i maszyny

Wykonawca jest zobowiązany do używania sprzętu, który jest wymagany technologicznie przy tego rodzaju pracach. Liczba i wydajność sprzętu powinny gwarantować przeprowadzenie robót zgodnie z zasadami sztuki budowlanej. Sprzęt będący własnością Wykonawcy lub wynajęty do wykonania robót ma być utrzymany w dobrym stanie i gotowości do pracy.



#### 2.2.2.4. Transport

Wykonawca jest zobowiązany do stosowania jedynie takich środków transportu, które nie wpłyną negatywnie na jakość i właściwości przewożonych materiałów.

#### 2.2.2.5. Wykonanie robót

Wykonawca jest odpowiedzialny za wykonanie robót zgodnie ze specyfikacją techniczną wykonania i odbioru robót, z zachowaniem obowiązujących przepisów dotyczących bezpieczeństwa i higieny pracy, umową oraz obowiązującymi przepisami m.in. ustawy Prawo Budowlane. Wykonawca odpowiada za prowadzenie robót zgodnie z warunkami umowy oraz za jakość zastosowanych materiałów i wykonywanych robót.

#### 2.2.3. Kontrola jakości

##### 2.2.3.1. Program zapewnienia jakości

Wykonawca jest w pełni odpowiedzialny za jakość prac.

##### 2.2.3.2. Zasady kontroli jakości

Celem kontroli jakości robót będzie zapewnienie osiągnięcia założonej jakości robót, zgodnej z warunkami umowy i wymaganiami Specyfikacji Technicznej. Wykonawca jest odpowiedzialny za pełną kontrolę robót i jakości materiałów.

#### 2.2.4. Odbiór robót

##### 2.2.4.1. Rodzaje odbiorów robót

Roboty podlegają następującym odbiorom:

- odbiory robót zanikowych
- odbiór końcowy robót
- odbiór po okresie rękojmi
- odbiór po gwarancji

##### 2.2.4.2. Odbiór końcowy robót

Odbiór końcowy robót polega na ocenie rzeczywistego wykonania robót w odniesieniu do ilości, jakości i wartości. O stwierdzeniu całkowitego zakończenia robót oraz gotowości do odbioru końcowego Wykonawca bezzwłocznie powiadomi Zamawiającego.

##### 2.2.4.3. Podstawa płatności

Podstawą płatności jest wynagrodzenie ryczałtowe określone w umowie. Wynagrodzenie ryczałtowe obejmuje wszelkie koszty związane z realizacją przedmiotu zamówienia. Wynagrodzenie ryczałtowe obejmuje również

wszelkie prace, których rozmiarów i kosztów nie można było przewidzieć w czasie zawarcia umowy, konieczne do wykonania w celu umożliwienia użytkowania i funkcjonowania Systemu zgodnie z przepisami (art.632 par. 1K.C.).

#### 2.2.5. Gwarancja i przeglądy

Gwarancja zostaje udzielona na okres 60 miesięcy.

W okresie gwarancji Wykonawca nieodpłatnie będzie świadczył wszelkie niezbędne przeglądy i serwis w okresie 3 lat.

Wykonawca zagwarantuje wytrzymałość instalacji przez okres 20 lat z wyłączeniem urządzeń.

## II. Część informacyjna

1. Dokumenty potwierdzające prawo do dysponowania nieruchomością na cele budowlane oraz dodatkowe uwagi zamawiającego.

Zamawiający oświadcza, że posiada prawo do dysponowania nieruchomością na cele budowlane

Zamawiający posiada inwentaryzację budynku

Zamawiający umożliwi Wykonawcy dokonywanie oględzin nieruchomości, budynku i jego pomieszczeń, wyposażenia i infrastruktury technicznej.

Zamawiający wymaga przedłożenia do akceptacji rysunków wykonawczych i szczegółowych specyfikacji technicznych wykonania i odbioru robót przed ich skierowaniem do realizacji, w aspekcie ich zgodności z ustaleniami programu funkcjonalno-użytkowego i umowy. Projekt klimatyzacji musi zostać przedstawiony do akceptacji Zamawiającemu przed rozpoczęciem prac.

Projekt należy wykonać z uwzględnieniem branż towarzyszących, w zestawie niezbędnym dla wykonania pełnego zakresu prac remontowo - instalacyjnych klimatyzacji w pomieszczeniach biurowych (np. projekt instalacji elektrycznych).

Dokumentację projektową należy wykonać w 6 egzemplarzach w formie papierowej i 1 egzemplarz w formie elektronicznej. Specyfikacje techniczne, przedmiar robót oraz dokumentację powykonawczą należy wykonać w 2 egzemplarzach w formie papierowej i w 1 egzemplarzu w formie elektronicznej.

Zamówienie obejmuje kompletne wykonanie w/w instalacji, w tym m.in. dostawę wszystkich materiałów montażowych i elementów składowych, dostawę i napełnienie czynnikiem chłodniczym, wykonanie instalacji elektrycznych, przeprowadzenie prób, szkolenie obsługi oraz dokonywanie niezbędnych przeglądów w okresie 3 lat.

Wszelkie koszty materiałów i prac wymaganych do pełnego uruchomienia systemu (w tym estetycznego wykończenia), a nie wymienionych w opisie zamówienia, pokrywa Wykonawca.

W przypadku konieczności dokonania zmian w konstrukcji budynku, tj. zmian w systemie wentylacji (założenie klap, uszczelnień itp.), koszty elementów, materiałów montażowych i wykończeniowych oraz robocizny obciążają Wykonawcę.

2. Przepisy prawne i normy związane z wykonaniem zamierzenia budowlanego.

- Ustawa z dnia 7 lipca 1994 r- Prawo budowlane - ( tekst jednolity Dz.U.Nr 207 poz. 2016 z 2003 r Nr 207 , poz. z późn. zm.)

- Rozporządzeniem Ministra Infrastruktury z dnia 3 lipca 2003 roku w sprawie szczegółowego zakresu i formy projektu budowlanego (Dz. U. Nr 120 poz. 1133 z 2003 r z późn. zm.)
- Rozporządzeniem Ministra Infrastruktury z dnia 2 września 2004 r w sprawie szczegółowego zakresu i formy dokumentacji projektowej , specyfikacji technicznych wykonania i odbioru robót budowlanych oraz programu funkcjonalno-użytkowego ( Dz.U. Nr 202 poz. 2072 z 2004 r. z późn. zm.)
- Rozporządzenie Ministra Infrastruktury z dnia 12 kwietnia 2002 r w sprawie warunków technicznych, jakim powinny odpowiadać budynki i ich usytuowanie (Dz.U. Nr 75. poz. 690 z późn. zm.).
- Rozporządzeniem Ministra Infrastruktury z dnia 23 czerwca 2003 r w sprawie informacji dotyczącej bezpieczeństwa i ochrony zdrowia oraz planu bezpieczeństwa i ochrony zdrowia (Dz.U. Nr 120 poz. 1126).
- Ustawą z dnia 29 stycznia 2004r Prawo zamówień publicznych ( Dz. U. Nr 19 poz. 177 z późn. zm.)
- wszystkimi pozostałymi przepisami szczególnymi i Normami Polskimi mającymi zastosowanie i wpływ na kompletność i prawidłowość wykonania zadania projektowego oraz docelowe bezpieczeństwo użytkowania wraz z trwałością i ekonomiką rozwiązań technicznych.

3. Inne dokumenty:

- kserokopia mapy zasadniczej
- inwentaryzacja budowlana
- schemat instalacji klimatyzacyjnej

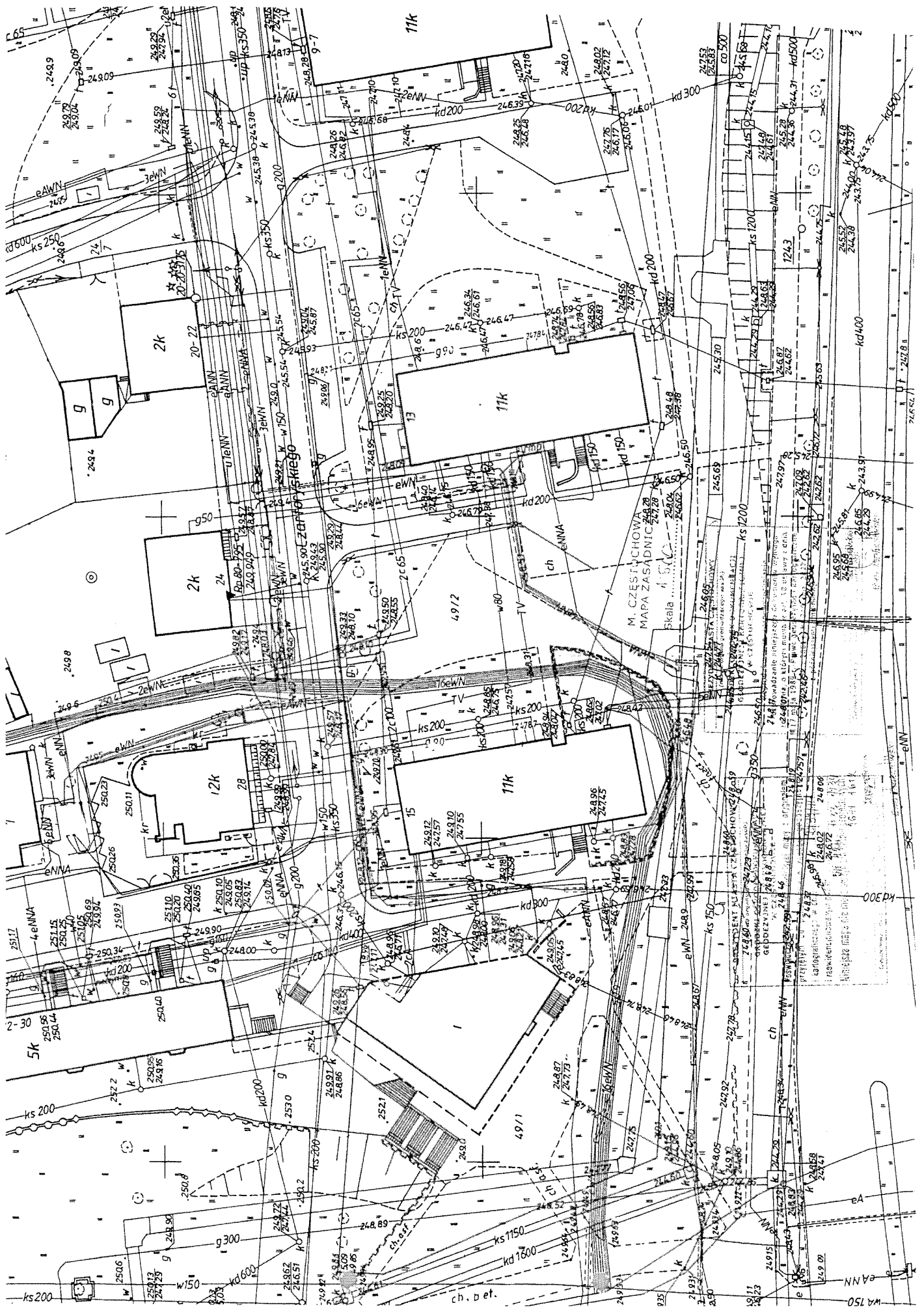
**Piotr Gawłowski**  
mgr inż. bud.

nr upr. UAN-VIII-7342/13/95





9.

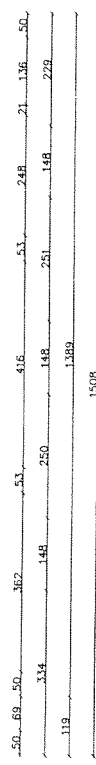
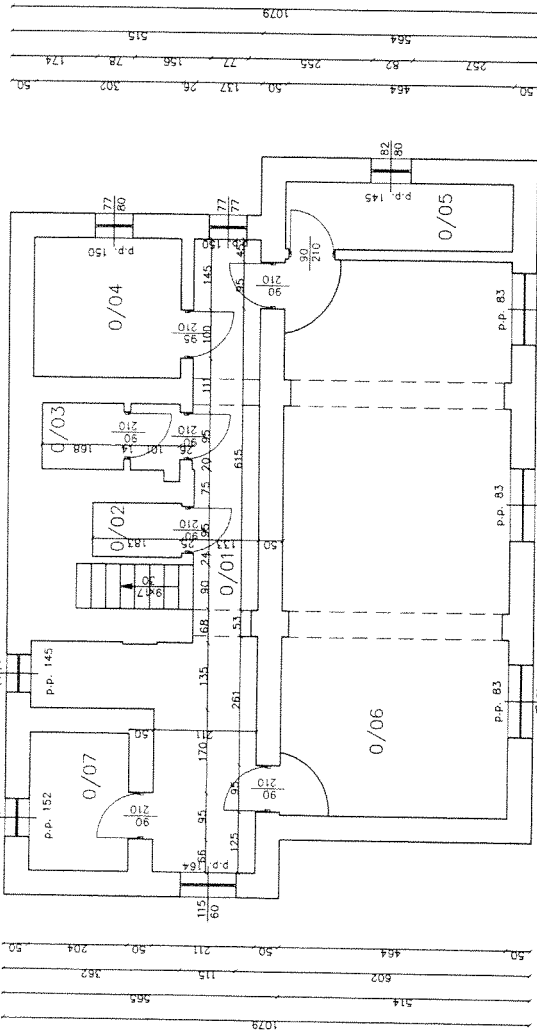


9.



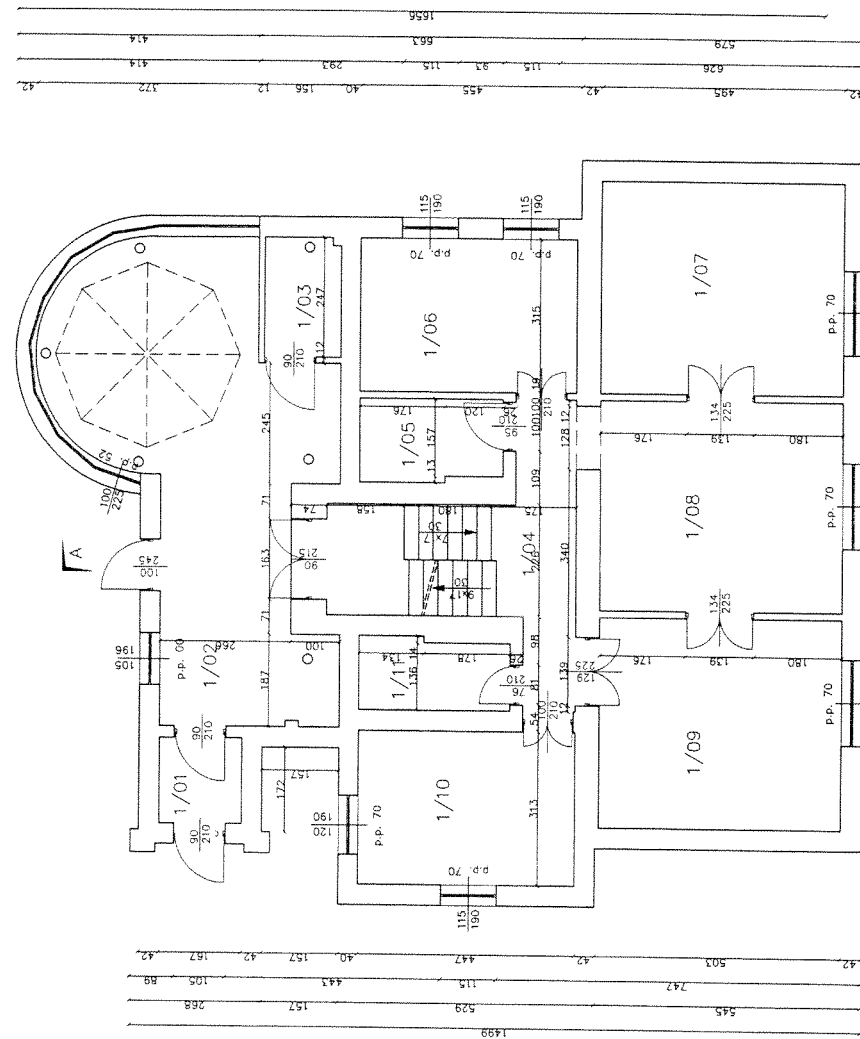
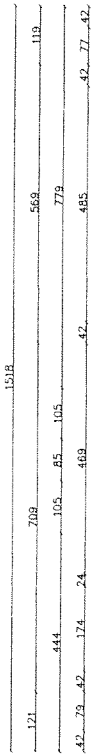


WYKAZ POMIESZCZEN		
Numer	Rodzaj pomieszczenia	Rodzaj podłogi
0/01	Komunikacja	Płytki ceram.
0/02	WC	Płytki ceram.
0/03	WC	Płytki ceram.
0/04	Kołownia	Płytki ceram.
0/05	Magazyn	Płytki ceram.
0/06	Sala konferencyjna	Panele
0/07	Szatnia	Płytki ceram.



RZUT PIWNICY - INWENTARYZACJA		Data: Grudzień 2011
Rys nr 1	Program funkcjonalno użytkowy	
Skala: 1:100		
Temat:	Program funkcjonalno użytkowy	
Adres:	NFZ, ul. Czarnyńskiego, 42-206 Częstochowa	
Inwestor:	Narodowy Fundusz Zdrowia, Śląski Oddział Wojewódzki w Katowicach, ul. Koszarna	
Autorzy:	Nz uprawnień	
Projekował:	mgr inż. Piotr Gawłowski	
Opracował:	inż. Sebastian Gawłowski	
		Podpisz:

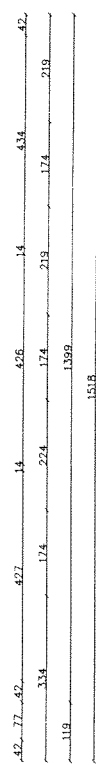
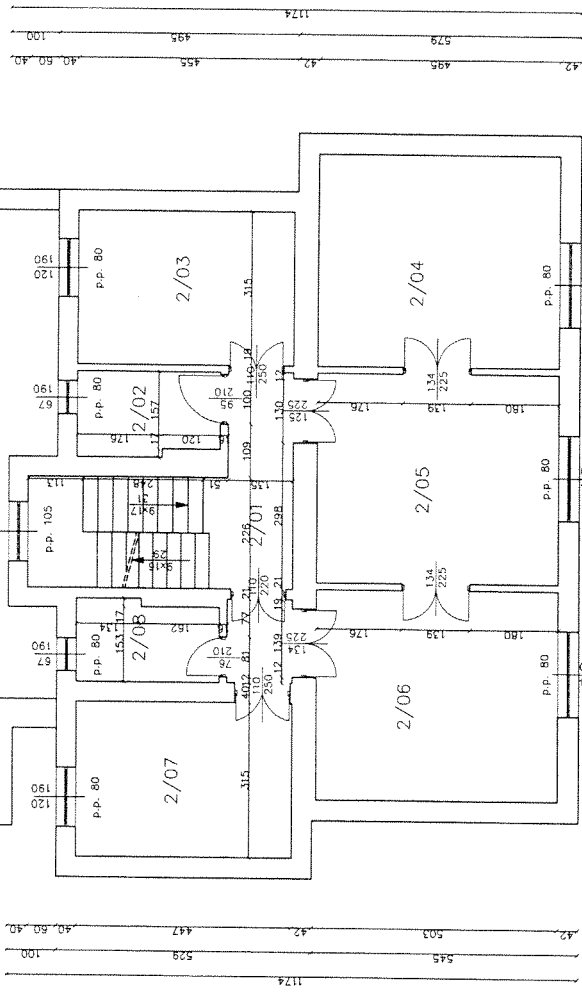
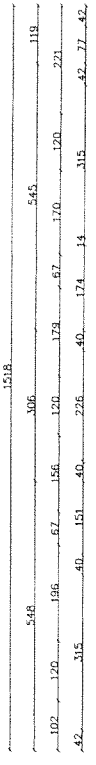




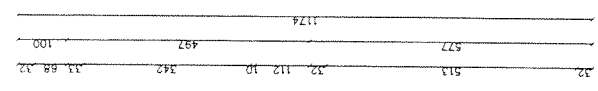
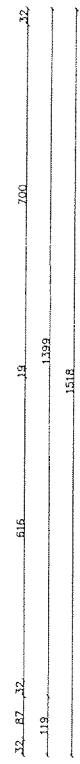
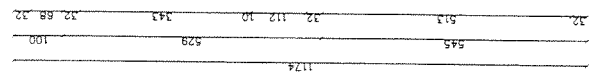
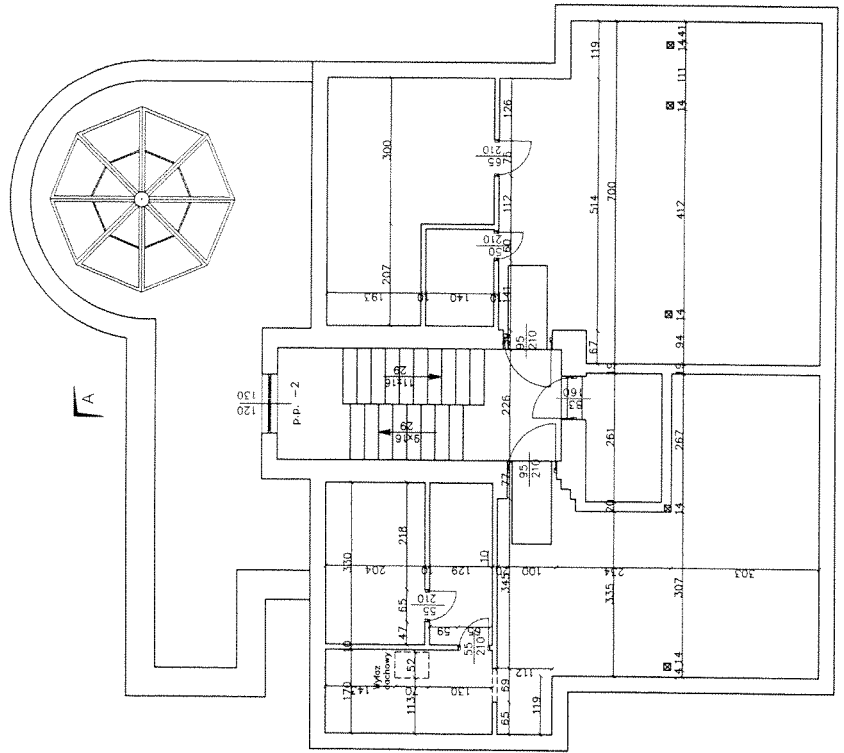
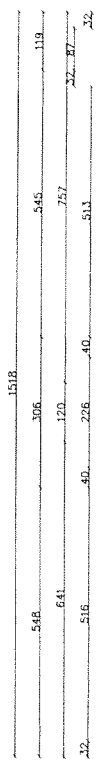
WYKAZ POMIESZCZEN		
Numer	Rodzaj pomieszczenia	Rodzaj podłogi
1/01	Wiatrołap	Płytki ceram.
1/02	Hall	Płytki ceram.
1/03	WC dla niepełnosprawnych	Płytki ceram.
1/04	Komunikacja	Płytki ceram.
1/05	WC	Płytki ceram.
1/06	Pomieszczenie biurowe	Gumolit
1/07	Pomieszczenie biurowe	Gumolit
1/08	Poczekalnia	Gumolit
1/09	Pomieszczenie biurowe	Gumolit
1/10	Pomieszczenie biurowe	Gumolit
1/11	Serwerownia	Płytki ceram.

Rys. nr 2	Skala: 1:100	<b>RZUT PARTERU - INWENTARYZACJA</b>		Data: Grudzień 2011
Temat: Program funkcjonalno użytkowy				
Adres: NFZ, ul. Czartoryskiego, 42-200 Częstochowa				
Inwestor: Narodowy Fundusz Zdrowia, Śląski Oddział Wojewódzki w Katowicach, ul. Koszalin				
Autoryzacja: Imię i nazwisko mgr inż. Piotr Gawłowski Nr uprawnień UAN-VIII-734213-95				
Projektował: mgr inż. Sebastian Gawłowski				
Opracował: mgr inż. Sebastian Gawłowski				

WYKAZ POMIESZCZEŃ		
Numer	Rodzaj pomieszczenia	Rodzaj podłogi
2/01	Komunikacja	Płytki ceram.
2/02	WC	Płytki ceram.
2/03	Pomieszczenie biurowe	Gumolit
2/04	Biurowo kierownika	Gumolit
2/05	Sekretariat	Gumolit
2/06	Pomieszczenie biurowe	Gumolit
2/07	Pomieszczenie socjalne	Gumolit
2/08	WC	Płytki ceram.

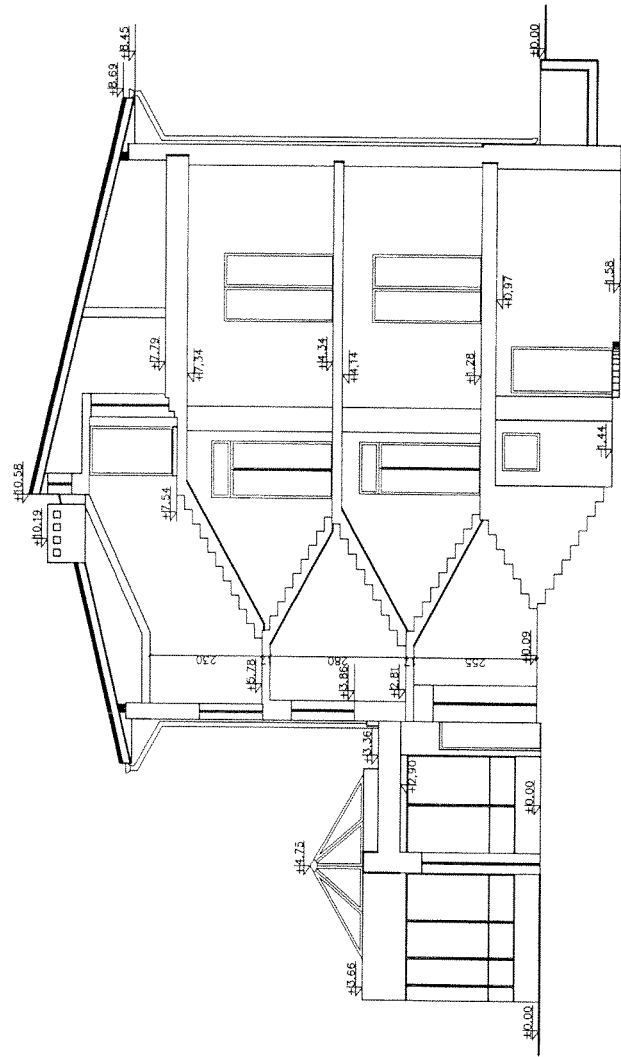


RZUT PIĘTRA - INWENTARYZACJA	
Kys. nr 3	Data
Skala: 1:100	Gruździem 2011
Temat: Program funkcjonalno użytkowy	
Adres: NFZ, ul. Czarnyńskiego, 42-200 Częstochowa	
Inwestor: Narodowy Fundusz Zdrowia, Śląski Oddział Wojewódzki w Katowicach, ul. Koszutha	
Autorzy: Imię i nazwisko: Inż. Piotr Gawłowski	Nr uprawnień: UAN-VIII-7342/1395
Projektował: Inż. Piotr Gawłowski	
Opracował: Inż. Sebastian Gawłowski	



Rys. nr 4	Data: Grudzień 2011	
Skala: 1:100	<b>RZUT PODDASZA - INWENTARYZACJA</b>	
Temat:	Program funkcjonalno użytkowy	
Adres:	NFZ, ul. Czartoryskiego, 42-200 Częstochowa	
Inwestor:	Narodowy Fundusz Zdrowia, Śląski Oddział Wojewódzki w Katowicach, ul. Koszartha	
Autorzy:	Imię i nazwisko mgr inż. Piotr Gawłowski	
Projektował:	Nr uprawnień LIAN-VIII-7342/13/95	
Opracował:	Inż. Sebastian Garwicki	
	Podpisy	

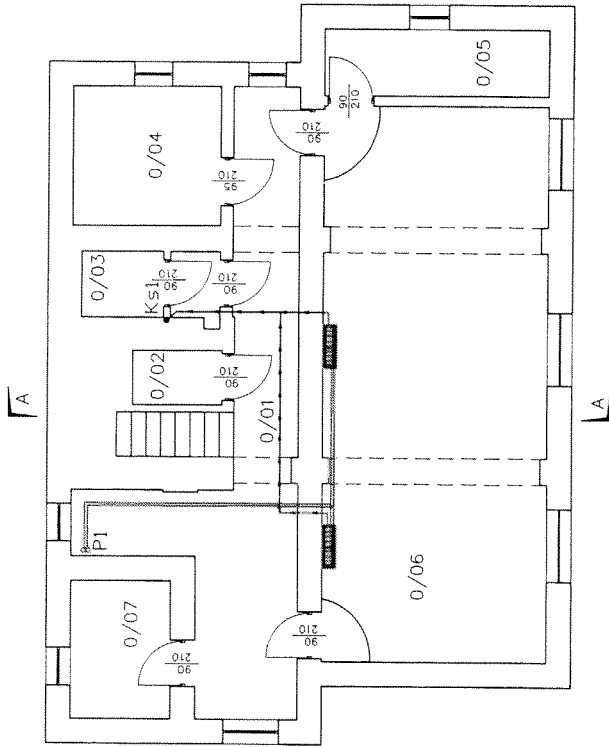
*Handwritten mark*



Rys. nr 5	PRZEKRÓJ A-A - INWENTARYZACJA		Data: Czerwiec 2011
Skala: 1:100			
Temat: Program funkcjonalno użytkowy			
Adres: NFZ, ul. Czarnyńskiego, 42-200 Częstochowa			
Inwestor: Narodowy Fundusz Zdrowia, Śląski Oddział Wojewódzki w Katowicach, ul. Koszutha			
Autoryzacja: Inicjatorstwo: mgr inż. Piotr Gawłowski			
Nr uprawnień: UAN-VIII-742/1395			
Opracował: inż. Sebastian Gawłowski			
Podpis: 			



WYKAZ POMIESZCZEŃ		
Numer	Rodzaj pomieszczenia	Przewidywana ilość osób na pobyt stały na pobyt czasowy
O/01	Komunikacja	---
O/02	WC	1
O/03	WC	1
O/04	Kotłownia	---
O/05	Magazyn	1
O/06	Sala konferencyjna	30
O/07	Szafka	5

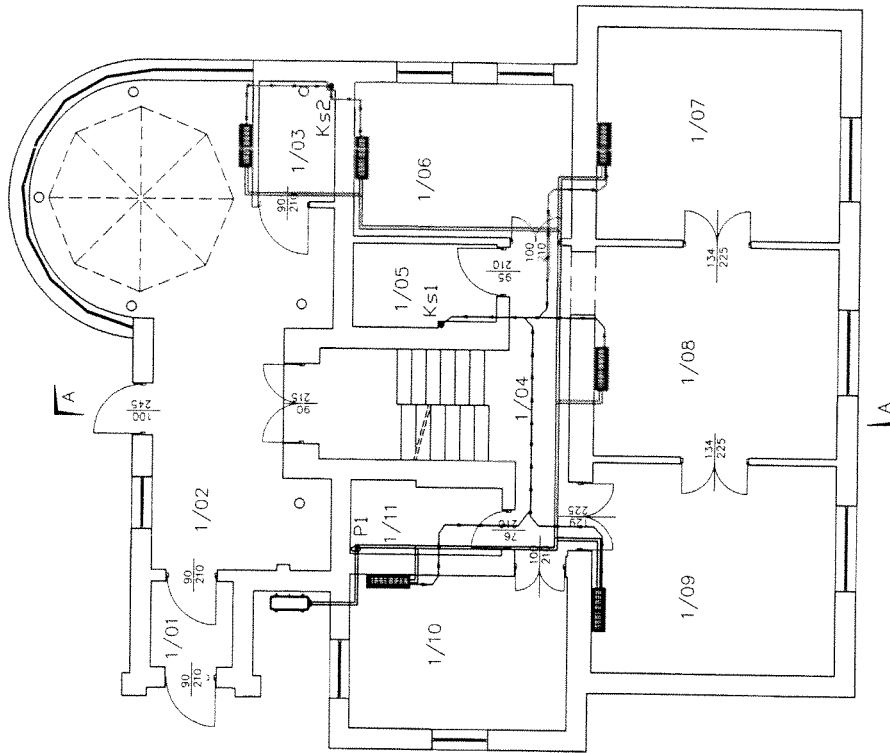


**LEGENDA**

- ==== Instalacja chłodzenia - zasilanie i powrót rura miedziana
- Instalacja odprowadzenia skroplin rura PP
- ⚡ Przebieg w dół, przebieg w górę
- MSZ-FD35VA (Wired) Jednostka wewnętrzna, model, czynnik ciecz/gaz

Rys. nr Is	Data
Skala: 1:100	Grudzień 2011
Temat:	
Program funkcjonalno użytkowy	
Adres: NIFZ, ul. Czartoryskiego, 42-200 Częstochowa	
Inwestor: Narodowy Fundusz Zdrowia, Śląski Oddział Wojewódzki w Katowicach, ul. Kaszubska	
Autoryzacja: Imię i nazwisko: Nt uprawnień	
Projektował: Inż. inż. Piotr Gawłowski	
Opracował: Inż. Sebastian Gawłowski	
Podpis:	

WYKAZ POMIESZCZEŃ		
Numer	Rodzaj pomieszczenia	Przewidywana ilość osób na pobyt stały
1/01	Wiatrołap	3
1/02	Hall	10
1/03	WC dla niepełnosprawnych	1
1/04	Komunikacja	1
1/05	WC	1
1/06	Pomieszczenie biurowe	2
1/07	Pomieszczenie biurowe	2
1/08	Poczekalnia	10
1/09	Pomieszczenie biurowe	2
1/10	Pomieszczenie biurowe	2
1/11	Serwerownia	1



LEGENDA:

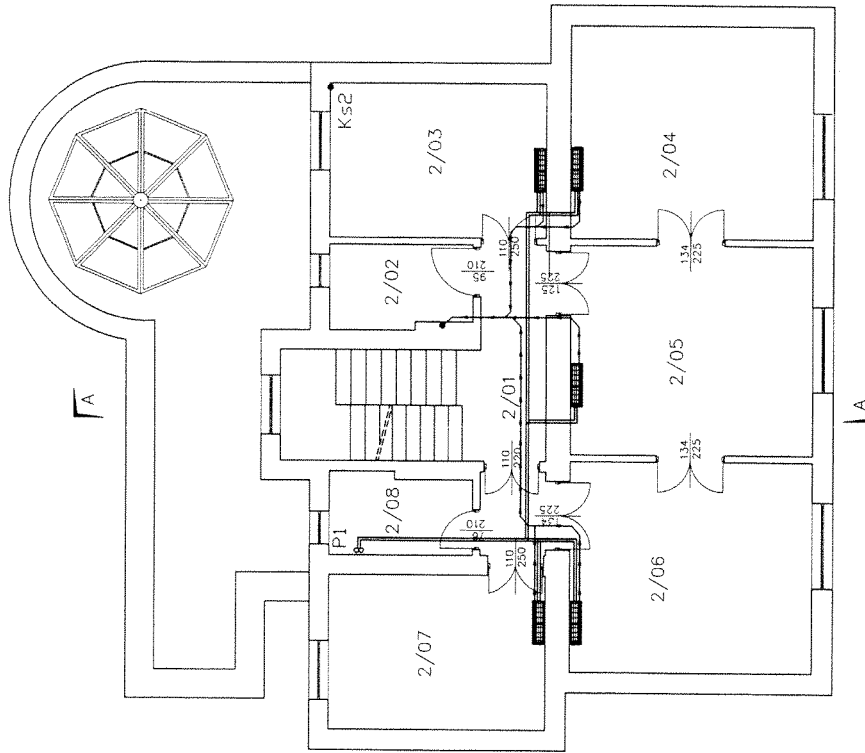
- Instalacja chłodzenia - zasilanie i powrót rura miedziana
- Instalacja odprowadzenia skroplin rura PP
- Przebieg w dół przebieg w górę
- Jednostka wewnętrzna, model, czynnik
- Jednostka zewnętrzna

Rys nr 25	Data
Skala: 1:100	Gruździeń 2011
Temat: RZUT PARTERU - SCHEMAT INSTALACJI	
Program funkcjonalno użytkowy	
Adres: NFZ, ul. Czartoryskiego, 42-200 Częstochowa	
Inwestor: Narodowy Fundusz Zdrowia, Śląski Oddział Wojewódzki w Katowicach, ul. Koszalla	
Autoryzacja: mgr inż. Piotr Gawłowski	
Projektował: mgr inż. Sebastian Gawłowski	
Opracował: mgr inż. Sebastian Gawłowski	

Numer	Rodzaj pomieszczenia	WYKAZ POMIESZCZEŃ	
		Przewidywana ilość osób na pobyt stały	Ina pobyt czasowy
2/01	Korzystownia	1	1
2/02	WC	1	1
2/03	Pomieszczenie biurowe	2	2
2/04	Biuro kierownika	1	2
2/05	Sekretariat	2	4
2/06	Pomieszczenie biurowe	2	2
2/07	Pomieszczenie socjalne	1	4
2/08	WC	1	1

LEGENDA:

- ==== Instalacja chłodzenia - zasilanie i powrót rura miedziana
- Instalacja odprowadzenia skroplin rura PP
- ~ Przebicie w dół, przebite w górę
- MSZ-1195VA Jednostka wewnętrzna, Ciepło/Ciepły
- Ciecz/GAZ model, czynnik



Rys. nr 3s	RZUT PIĘTRA - SCHEMAT INSTALACJI		Data:
Skala: 1:100			Gruździem 2011
Temat:			
Program funkcjonalno użytkowy			
Adres: MFZ, ul. Czarnyńskiego, 42-200 Częstochowa			
Inwestor: Narodowy Fundusz Zdrowia, Śląski Oddział Wojewódzki w Katowicach, ul. Koszalka			
Autoryz.: Inż. I. Mazwiśko			
Projektował: mgr inż. Piotr Gawłowski			
Opracował: inż. Sebastian Gawłowski			
			Nr uprawnień: P0498/11
			UAM-VIII-7342/13/95

**OPIS RÓWNOWAŻNOŚCI**

*Wykonawcy, którzy oferują przedmiot równoważny do opisanego w SIWZ, obowiązani są wypełnić i podpisać obok formularza opis przedmiotu zamówienia również niniejszy formularz opis równoważności.*

*Złożenie formularza opis równoważności obok formularza opis przedmiotu zamówienia, odczytywane jest w ten sposób, iż opisane w formularzu opis równoważności elementy równoważne, zastępują odpowiadające im elementy wskazane przez Zamawiającego.*

*Nie wypełnienie bądź nie załączenie niniejszego formularza do oferty oznacza, iż Wykonawca oferuje przedmiot zamówienia zgodny z opisem zawartym w SIWZ.*

*Jeżeli Wykonawca wypełni i podpisze tylko formularz opis przedmiotu zamówienia, będzie to stanowiło oświadczenie woli Wykonawcy jednoznaczne z zaofiarowaniem przedmiotu zamówienia zgodnego z opisem zawartym w SIWZ (tj. bez skorzystania z możliwości zaofiarowania przedmiotu zamówienia równoważnego).*

*Wypełniając niniejszy formularz Wykonawca winien uwzględnić wymogi pkt III ppkt 3 SIWZ.*

**1) Oświadczamy, iż oferujemy modułowy system schładzania powietrza (system klimatyzacji) równoważny do systemu wskazanego w Programie funkcjonalno-użytkowym.**

**Nazwa producenta oferowanego modułowego systemu schładzania powietrza (systemu klimatyzacji):**

.....

**Nazwa oferowanego modułowego systemu schładzania powietrza (systemu klimatyzacji):**

.....

Poniżej przedstawiamy opis dowodzący równoważności oferowanego modułowego systemu schładzania powietrza równoważnego, sporządzony przy uwzględnieniu zapisów pkt III ppkt 3 SIWZ.

.....  
.....  
.....  
.....





.....  
.....  
.....  
.....  
.....

2) Oświadczamy, iż oferujemy jednostkę wewnętrzną równoważną do wskazanej w Programie funkcjonalno-użytkowym.

**Nazwa producenta oferowanej jednostki wewnętrznej:**

.....

**Nazwa oferowanej jednostki wewnętrznej:**

.....

Poniżej przedstawiamy opis dowodzący równoważności oferowanej jednostki wewnętrznej równoważnej, sporządzony przy uwzględnieniu zapisów pkt III ppkt 3 SIWZ.




.....  
.....  
.....  
.....  
.....  
.....  
.....  
.....  
.....

**Imię i nazwisko upoważnionego przedstawiciela/li Wykonawcy:**

....., .....

**Data** .....

**podpis/y** .....

  **RADCA PRAWNY**  
mgr Teresa Uzdowska 

<b>KALKULACJA CENOWA</b>
--------------------------

## I.

A	B	C	D
Lp.	Element kalkulacji	Ilość	Cena netto w złotych dla danej pozycji
1	Wykonanie dokumentacji projektowej	<b>1 kpl.</b>	
2	Jednostka zewnętrzna	<b>1 szt.</b>	
3	Jednostka wewnętrzna typ I	..... szt.	
4	Jednostka wewnętrzna typ II	..... szt.	
5	Centrala wentylacyjna	..... szt.	
6	Wykonanie wszelkich robót budowlanych (w tym instalacyjnych, elektrycznych) oraz uruchomienie systemów	<b>1 kpl.</b>	
<b>RAZEM</b> (suma cen netto w zł z poz. 1- poz.6):			

## II.

Wykonawca udziela **0,25% rabatu** od kwoty netto z pozycji RAZEM z pkt I - z tytułu korzystania przez Wykonawcę z mediów (energia elektryczna, woda i ścieki) w zakresie niezbędnym do realizacji przedmiotu zamówienia:

..... zł netto (kwota z poz. RAZEM z tabeli) – 0,25% rabatu = ..... zł netto

## III.

**CENA OFERTY:**

..... zł netto (wynik z pkt II)+ 23% podatek VAT = ..... zł brutto

**UWAGA!****Ad. 1 tabeli**

W cenie podanej dla elementu z poz. 1 tabeli należy ująć również następujące elementy:

- koszty nadzoru autorskiego w okresie realizacji umowy;

*Handwritten signature and text: "Cena"*

- koszty wszystkich uzgodnień i ewentualnych opłat administracyjnych;
- koszty innych czynności związanych z przygotowaniem realizacji robót budowlanych.

**Ad. 3, 4, 5 tabeli**

W poz. 3, 4, 5 w kolumnie C tabeli Wykonawca winien podać odpowiednio ilość oferowanych jednostek wewnętrznych (typ I i/lub typ II) oraz ilość oferowanych central wentylacyjnych.

W przypadku zaproponowania w ramach danej pozycji urządzeń o różnych parametrach i kosztach, Wykonawca winien podać łączną ich cenę.

**Ad. 6 tabeli**

W cenie podanej dla elementu z poz. 5 tabeli należyjąć wszelkie pozostałe koszty wykonania przedmiotu zamówienia.

Cena oferty jest ceną ryczałtowa.

Imię i nazwisko uprawnionego przedstawiciela/li Wykonawcy:

....., .....

data .....

podpis/y ....., .....

**RADCA PRAWNY** 2

mgr Teresa Uzdowski

*Handwritten signatures and initials:*  
SMA  
Mh  
Oliś

**WYKAZ ROBÓT BUDOWLANYCH****UWAGA!**

Wypełniając niniejszy formularz należy uwzględnić zasady opisane w pkt V ppkt 1a) SIWZ.

Lp.	Rodzaj robót budowlanych	Wartość robót w złotych brutto	Data wykonania (należy podać datę, tj. dzień, miesiąc i rok zakończenia robót)	Miejsce wykonania robót
1				
2				
3				

Imię i nazwisko upelnomocnionego przedstawiciela/li Wykonawcy:

Data .....

podpis/y .....

RADCA PRAWNY

mgr Teresa Uzdowska

UMOWA Nr ..... zawarta w dniu ..... w Katowicach pomiędzy:

Narodowym Funduszem Zdrowia – Śląskim Oddziałem Wojewódzkim NFZ,  
w imieniu którego działa:

..... – ..... Śląskiego Oddziału Wojewódzkiego Narodowego Funduszu Zdrowia  
z siedzibą w Katowicach przy ul. Kossutha 13, zwanym dalej „Zamawiającym”

a

..... z siedzibą w ....., adres: ....., wpisanym do ....., pod  
numerem .....; NIP: ....., REGON: ....., wysokość kapitału  
zakładowego: ..... zł /jeżeli dotyczy/,  
w imieniu którego działa:

..... – ....., zwanym dalej „Wykonawcą”,

o treści następującej :

## § 1

### Przedmiot umowy

1. Zamawiający zleca, a Wykonawca przyjmuje do wykonania roboty budowlane polegające na zaprojektowaniu i wykonaniu instalacji klimatyzacji i wentylacji pomieszczeń biurowych w budynku Śląskiego Oddziału Wojewódzkiego Narodowego Funduszu Zdrowia w Częstochowie przy ul. Czarторыńskiego 28, zgodnie z opisem przedmiotu umowy stanowiącym załącznik nr 1 do umowy, w skład którego wchodzi również Program funkcjonalno – użytkowy (zwany także „Programem”) autorstwa mgr. inż. bud. Piotra Gawłowskiego. W przypadku rozbieżności interpretacyjnych (sprzeczności merytorycznych) w związku z Programem funkcjonalno-użytkowym, rozstrzyga pozostała treść umowy.
2. Strony zgodnie stwierdzają, iż Zamawiający jest właścicielem obiektu zlokalizowanego przy ul. Czarторыńskiego 28 w Częstochowie i ma prawo do wykonywania w nim robót budowlanych objętych przedmiotem niniejszej umowy.
3. Wykonawca zobowiązuje się do wykonania przedmiotu umowy zgodnie z ofertą Wykonawcy złożoną w zamówieniu nr 10/pn/2014 oraz zgodnie z obowiązującymi przepisami prawa, w tym Prawa budowlanego, z zachowaniem obowiązujących norm odnoszących się do przedmiotu niniejszej umowy.

## § 2

### Podwykonawstwo

1. Wykonawca oświadcza, iż zamierza wykonać niniejszą umowę bez udziału/z udziałem podwykonawcy/ów w zakresie wskazanym w ofercie Wykonawcy złożonej w zamówieniu nr 10/pn/2014, tj. Wykonawca zamierza powierzyć podwykonawcy/om\*:
  - robotę budowlaną polegającą na ...../
  - dostawę polegającą na ...../
  - usługę polegającą na .....,
 którą wykona: ...../nazwa i adres podwykonawcy, o ile jest znany/.

*\* tu zostanie wskazana właściwa opcja zgodnie z ofertą Wykonawcy złożoną w zamówieniu nr 10/pn/2014*

2. Wykonawca zobowiązuje się zawrzeć z podwykonawcą, w zakresie części zamówienia określonej w ust.1, umowę w formie pisemnej. Przedmiotem umowy o podwykonawstwo jest wyłącznie

p.o. KIEROWNIKA  
Zdziału Inwestycji i Zamowień Publicznych  
Śląskiego Oddziału Wojewódzkiego  
Narodowego Funduszu Zdrowia w Katowicach

Thomas Słęczkowski

1  
RADCA PRACOWNY

mgr Teresa Lizziowska

KIEROWNIK  
Działu Planowania i Analiz Ekonomicznych  
Śląskiego Oddziału Wojewódzkiego  
Narodowego Funduszu Zdrowia w Katowicach

Ewa Talaczek

NACZELNIK  
Wydziału Księgowości  
Główny Księgowy  
Śląskiego Oddziału Wojewódzkiego  
Narodowego Funduszu Zdrowia w Katowicach

Jerzy Gładysz

wykonanie, odpowiednio: robót budowlanych, dostaw lub usług, które ściśle odpowiadają części zamówienia określonego umową zawartą pomiędzy Zamawiającym a Wykonawcą.

3. Wykonawca, podwykonawca lub dalszy podwykonawca zamierzający zawrzeć umowę o podwykonawstwo, której **przedmiotem są roboty budowlane**, zobowiązuje się, w trakcie realizacji przedmiotu niniejszej umowy, do przedłożenia Zamawiającemu **projektu umowy o podwykonawstwo** (a także projektu jej zmiany), przy czym podwykonawca lub dalszy podwykonawca jest obowiązany dołączyć zgodę Wykonawcy na zawarcie umowy o podwykonawstwo o treści zgodnej z projektem umowy.
4. Zamawiający w terminie 14 dni licząc od dnia otrzymania projektu umowy o podwykonawstwo w zakresie robót budowlanych, uprawniony jest do zgłoszenia **pisemnych zastrzeżeń** do projektu tejże umowy, jeżeli:

a) nie spełnia ona następujących wymagań:

- 1) przedmiotem umowy o podwykonawstwo jest wyłącznie wykonanie robót budowlanych, które ściśle odpowiadają części zamówienia określonego umową zawartą pomiędzy Zamawiającym a Wykonawcą,
- 2) wykonanie przedmiotu umowy o podwykonawstwo zostaje określone na co najmniej takim poziomie jakości, jaki wynika z umowy zawartej pomiędzy Zamawiającym a Wykonawcą i powinno odpowiadać stosownym dla tego wykonania wymaganiom określonym w SIWZ oraz standardom deklarowanym w ofercie Wykonawcy,
- 3) okres odpowiedzialności podwykonawcy lub dalszego podwykonawcy za wady przedmiotu umowy o podwykonawstwo, nie będzie krótszy od okresu odpowiedzialności za wady przedmiotu umowy Wykonawcy wobec Zamawiającego,
- 4) podwykonawca lub dalszy podwykonawca są zobowiązani do przedstawiania Zamawiającemu na jego żądanie dokumentów, oświadczeń i wyjaśnień dotyczących realizacji umowy o podwykonawstwo,
- 5) umowa o podwykonawstwo nie może zawierać postanowień:
  - uzależniających uzyskanie przez podwykonawcę lub dalszego podwykonawcę zapłaty od Wykonawcy lub podwykonawcy za wykonanie przedmiotu umowy o podwykonawstwo od zapłaty przez Zamawiającego wynagrodzenia Wykonawcy lub odpowiednio od zapłaty przez Wykonawcę wynagrodzenia podwykonawcy;
  - uzależniających zwrot kwot zabezpieczenia należytego wykonania umowy o podwykonawstwo przez Wykonawcę podwykonawcy, od zwrotu zabezpieczenia należytego wykonania umowy Wykonawcy przez Zamawiającego.;
  - stanowiących, iż termin realizacji robót budowlanych w umowie o podwykonawstwo jest dłuższy niż przewidywany dla wykonania tych robót w niniejszej umowie;
  - stanowiących sposób rozliczeń za wykonane roboty uniemożliwiający rozliczenie tych robót pomiędzy Zamawiającym a Wykonawcą na podstawie niniejszej umowy.

b) gdy przewiduje termin zapłaty wynagrodzenia dłuższy niż określony w ust.13.

5. Niezgłoszenie przez Zamawiającego pisemnych zastrzeżeń do przedłożonego projektu umowy o podwykonawstwo, której przedmiotem są roboty budowlane, w terminie określonym w ust.4, uważa się za akceptację projektu umowy przez Zamawiającego.

6. Wykonawca, podwykonawca lub dalszy podwykonawca zamówienia na roboty budowlane zobowiązany jest przedłożyć Zamawiającemu poświadczoną za zgodność z oryginałem **kopię zawartej umowy o podwykonawstwo** (a także jej zmiany), której przedmiotem są roboty budowlane, w terminie 7 dni od dnia jej zawarcia.
7. Zamawiający w terminie 14 dni licząc od dnia otrzymania kopii umowy o podwykonawstwo, o której mowa w ust.6, uprawniony jest do zgłoszenia **pisemnego sprzeciwu** do umowy, w przypadkach, o których mowa w ust.4 lit. a) lub lit. b).
8. Niezgłoszenie przez Zamawiającego pisemnego sprzeciwu do przedłożonej umowy o podwykonawstwo, której przedmiotem są roboty budowlane, w terminie określonym w ust.7, uważa się za akceptację umowy przez Zamawiającego.
9. Wykonawca, podwykonawca lub dalszy podwykonawca zamówienia na roboty budowlane zobowiązany jest przedłożyć Zamawiającemu poświadczoną za zgodność z oryginałem **kopię zawartej umowy o podwykonawstwo, której przedmiotem są dostawy lub usługi**, w terminie 7 dni od dnia jej zawarcia, zastrzeżeniem postanowień ust. 10.
10. Obowiązek, o którym mowa w ust.9, nie dotyczy umów o podwykonawstwo o wartości mniejszej niż 0,5% wartości niniejszej umowy (tj. 0,5% wynagrodzenia brutto określonego w §6 ust.1 umowy), a także umów o podwykonawstwo, których przedmiot jest inny niż polegający na opracowaniu dokumentacji projektowej bądź dostawie systemu (urządzeń) klimatyzacji lub dostawie systemu (urządzeń) wentylacji. Wylączenie, o którym mowa w zdaniu poprzedzającym nie dotyczy umów o podwykonawstwo o wartości większej niż 50.000,00 złotych brutto.
11. W przypadku, o którym mowa w ust.9, jeżeli termin zapłaty wynagrodzenia jest dłuższy niż określony w ust.13, Zamawiający informuje o tym Wykonawcę i wzywa go do doprowadzenia do zmiany tej umowy pod rygorem wystąpienia o zapłatę kary umownej.
12. Postanowienia ust.1 – ust.11 stosuje się odpowiednio do zmian projektu umowy lub umowy o podwykonawstwo.
13. Termin zapłaty wynagrodzenia podwykonawcy lub dalszemu podwykonawcy przewidziany w umowie o podwykonawstwo nie może być dłuższy niż 30 dni od dnia doręczenia Wykonawcy, podwykonawcy lub dalszemu podwykonawcy faktury lub rachunku, potwierdzających wykonanie zleconej podwykonawcy lub dalszemu podwykonawcy dostawy, usługi lub roboty budowlanej.
14. Wykonanie części przedmiotu umowy w podwykonawstwie nie zwalnia Wykonawcy od odpowiedzialności i zobowiązań wynikających z niniejszej umowy. Wykonawca jest odpowiedzialny za wszelkie działania bądź zaniechania, w tym uchybienia i zaniechania podwykonawcy (dalszego podwykonawcy) jak za własne działania bądź zaniechania. Wykonawca w szczególności ponosi wobec Zamawiającego pełną odpowiedzialność zgodnie z przepisami prawa budowlanego oraz kodeksu cywilnego.
15. Wykonawca, podwykonawca lub dalszy podwykonawca nie może polecić podwykonawcy realizacji przedmiotu umowy o podwykonawstwo, której przedmiotem są roboty budowlane w przypadku braku jej akceptacji przez Zamawiającego.
16. Zamawiający może zażądać od Wykonawcy niezwłocznego usunięcia (np. z terenu budowy) podwykonawcy lub dalszego podwykonawcy, z którym nie została zawarta umowa o podwykonawstwo zaakceptowana przez Zamawiającego, lub może usunąć takiego podwykonawcę lub dalszego podwykonawcę na koszt Wykonawcy, z zastrzeżeniem ust. 10.
17. W trakcie realizacji umowy Wykonawca może dokonać zmiany podwykonawcy, zrezygnować z podwykonawcy bądź wprowadzić podwykonawcę w zakresie nieprzewidzianym w ofercie Wykonawcy złożonej w zamówieniu nr 10/pn/2014.

18. Jeżeli zmiana lub rezygnacja z podwykonawcy dotyczy podmiotu, na którego zasoby Wykonawca powoływał się na zasadach określonych w art. 26 ust.2b ustawy Prawo zamówień publicznych, w celu wykazania spełniania warunków udziału w postępowaniu, o których mowa w art. 22 ust.1 teże ustawy, Wykonawca zobowiązany jest wykazać Zamawiającemu, iż proponowany inny podwykonawca lub Wykonawca samodzielnie spełnia je w stopniu nie mniejszym niż wymagany w trakcie postępowania o udzielenie zamówienia.
19. Wykonawca, podwykonawca lub dalszy podwykonawca przedłoży wraz z kopią umowy o podwykonawstwo odpis z Krajowego Rejestru Sądowego podwykonawcy lub dalszego podwykonawcy, bądź inny dokument właściwy z uwagi na status prawny podwykonawcy lub dalszego podwykonawcy, potwierdzający, że osoby zawierające umowę w imieniu podwykonawcy lub dalszego podwykonawcy posiadają uprawnienia do jego reprezentacji.
20. Powierzenie realizacji zadań innemu podwykonawcy lub dalszemu podwykonawcy niż ten, z którym została zawarta zaakceptowana przez Zamawiającego umowa o podwykonawstwo, lub inna istotna zmiana tej umowy, w tym zmiana zakresu zadań określonych tą umową wymaga ponownej akceptacji Zamawiającego w trybie określonym w niniejszym paragrafie.
21. Do zmian istotnych postanowień umów o podwykonawstwo, stosuje się zasady określone w niniejszym paragrafie.
22. Do zasad zawierania umów o podwykonawstwo z dalszymi podwykonawcami odpowiednie zastosowanie znajdują postanowienia niniejszej umowy.

## § 3

**Termin realizacji**

- Wykonawca zobowiązany jest wykonać przedmiot umowy, tj. opracować i dostarczyć Zamawiającemu dokumentację projektową oraz wykonać roboty budowlane objęte umową, w terminie **do 12 tygodni licząc od dnia zawarcia umowy**, z zastrzeżeniem ust.2.
- W przypadku konieczności uzyskania pozwolenia na budowę, termin wykonania umowy określony w ust.1 może ulec przedłużeniu o czas niezbędny na wydanie i uprawomocnienie się decyzji administracyjnej, tj. o ilość dni od złożenia wniosku o wydanie decyzji administracyjnej do uprawomocnienia się wydanej decyzji. Z wnioskiem o wydanie decyzji administracyjnej zobowiązany jest w imieniu Zamawiającego wystąpić Wykonawca. Stosowne pełnomocnictwo w niezbędnym zakresie Wykonawca otrzyma od Zamawiającego w następnym dniu roboczym po podpisaniu protokołu, o którym mowa w ust.3 umowy.
- Opracowanie i dostarczenie dokumentacji projektowej zostanie potwierdzone przez Strony protokołem odbioru dokumentacji projektowej, z uwzględnieniem postanowień ust.4.
- Zamawiający zastrzega sobie prawo do bieżącej weryfikacji dokumentacji projektowej pod kątem zgodności z niniejszą umową, w tym z załącznikiem nr 1 do umowy oraz pod kątem zgodności z obowiązującymi przepisami prawa. Zamawiający zobowiązuje się w terminie do 3 dni roboczych licząc od dnia dostarczenia dokumentacji projektowej przez Wykonawcę do jej zaopiniowania i przekazania opinii Wykonawcy. Przekazanie opinii nastąpi w formie pisemnej. W przypadku negatywnej opinii, Wykonawca zobowiązuje się do niezwłocznego uwzględnienia uwag Zamawiającego bądź odniesienia się do uwag zawartych w opinii i poinformowania o niniejszym Zamawiającego na piśmie.
- Wykonanie robót budowlanych zostanie potwierdzone przez Strony protokołem odbioru robót budowlanych. Zamawiający zobowiązany jest dokonać powyższego odbioru w terminie do 3 dni roboczych licząc od daty pisemnego zgłoszenia gotowości do odbioru przez Wykonawcę.

4

p.o. KIEROWNIKA  
Biura Inwestycji i Zamówień Publicznych  
Śląskiego Oddziału Wojewódzkiego  
Narodowego Funduszu Zdrowia w Katowicach

*Tomasz Ślęczkowski*  
Tomasz Ślęczkowski

**RADCA PRAWNY**

*mgr Teresa Uzdowska*  
mgr Teresa Uzdowska

KIEROWNIK NACZELNIK  
Działu Planowania i Analiz Ekonomicznych Księgowości  
Śląskiego Oddziału Wojewódzkiego Księgowości  
Narodowego Funduszu Zdrowia Śląskiego Oddziału Wojewódzkiego  
Narodowego Funduszu Zdrowia w Katowicach

*Ewa Talaczek*  
Ewa Talaczek

*Jerzy Gładysz*  
Jerzy Gładysz



6. Należyte zrealizowanie całej umowy zostanie potwierdzone protokołem końcowym, który będzie stanowił podstawę do dokonania zwrotu części zabezpieczenia należytego wykonania umowy, zgodnie z zasadami przyjętymi w niniejszej umowie.
7. Do dokonywania odbiorów (podpisywania protokołów), o których mowa w niniejszym paragrafie, ze strony Zamawiającego upoważnione są osoby wskazane w §4 ust.1 umowy; ze strony Wykonawcy zaś osoba lub osoby wskazane przez Wykonawcę.
8. Przez *dzień roboczy* przywołany w niniejszym paragrafie oraz w §5 rozumie się dni od poniedziałku do piątku za wyjątkiem przypadających na nie dni ustawowo wolnych od pracy.

## §4

1. Osobami odpowiedzialnymi ze strony Zamawiającego za nadzór nad wykonaniem niniejszej umowy oraz bieżące kontrolowanie jej przebiegu są:
  - a) ....., tel. ...., e-mail: .....
  - b) ....., tel. ...., e-mail: .....
  - c) ....., tel. ...., e-mail: .....
2. Wykonawca ustanawia kierownika budowy w osobie: .....,
  - nr uprawnień budowlanych: ..... z dnia .....,
  - zaświadczenie i nr wpisu na listę członków samorządu zawodowego: .....,
  - tel. kontaktowy: .....
3. Wykonawca zapewnia osobę z uprawnieniami w zakresie instalacji elektrycznych, tj. ....,
  - nr uprawnień budowlanych: ..... z dnia .....,
  - zaświadczenie i nr wpisu na listę członków samorządu zawodowego: .....,
  - tel. kontaktowy: .....
4. Nadzór autorski Wykonawca zobowiązany jest zapewnić w ramach wynagrodzenia niniejszej umowy.

## § 5

1. Wykonawca zobowiązuje się strzec mienia znajdującego się w pomieszczeniach lub na terenie objętym robotami budowlanymi oraz zapewnić należyte warunki BHP i przeciwpożarowe. Wykonawca zobowiązuje się do umożliwienia wstępu na teren prowadzonych robót pracownikom organów nadzoru budowlanego oraz upoważnionym przedstawicielom Zamawiającego.
2. Wykonawca ponosi odpowiedzialność materialną (finansową) za wszelkie szkody powstałe po stronie Zamawiającego, jego pracowników lub osób trzecich w związku z wykonywanym przedmiotem umowy.
3. Zamawiający przed rozpoczęciem przez Wykonawcę robót przekaze teren pod zaplecze budowy.
4. Niezamontowane urządzenia dostarczone w ramach umowy winny zostać zabezpieczone przez Wykonawcę na terenie budowy. Do czasu zamontowania urządzeń ryzyko i koszt zabezpieczenia urządzeń przed kradzieżą lub zniszczeniem ponosi Wykonawca. Zamawiający może nieodpłatnie udostępnić Wykonawcy pomieszczenie do przechowania urządzeń.
5. Po zakończeniu robót budowlanych Wykonawca zobowiązany jest uporządkować plac budowy i przywrócić do stanu pierwotnego teren, na którym zlokalizowane zostało zaplecze budowy.
6. Wykonawca zrealizuje umowę z udziałem osób, które posiadają wymagane prawem uprawnienia zarówno w zakresie opracowania dokumentacji projektowej, jak i wykonania robót budowlanych. Na żądanie Zamawiającego Wykonawca zobowiązuje się okazać dokumenty potwierdzające posiadanie uprawnień.

7. Materiały rozbiórkowe (gruz, odpady) Wykonawca zobowiązuje się wywozić i utylizować na własny koszt, zgodnie z obowiązującymi w tym zakresie przepisami.
8. Zamawiający umożliwi Wykonawcy wykonywanie robót objętych przedmiotem umowy w układzie ciągłym – trzymianowym, z uwzględnieniem przez Wykonawcę konieczności zapewnienia ciągłości pracy pracowników Zamawiającego w godz. od 8.00 do 16.00 od poniedziałku do piątku. Wszelkie przebicia, przejścia, przewiertki itp. czynności winny być wykonywane w godzinach od 16.30 do 18.30. W godzinach pracy Śląskiego OW NFZ zalecane jest wyeliminowanie lub istotne ograniczenie prac realizowanych przy pomocy elektronarzędzi, utrudniających pracę i obsługę petentów Śląskiego OW NFZ (nadmierny hałas i zapylenie).
9. Zamawiający umożliwi Wykonawcy korzystanie z mediów (energia elektryczna, woda i ścieki) w zakresie niezbędnym do realizacji umowy.
10. Zamiar rozpoczęcia przez Wykonawcę jakichkolwiek robót związanych z wyłączeniem mediów zasilających budynek lub stanowiących ingerencję w sieć logiczną, wymaga bezwzględnie wcześniejszego uzgodnienia z jedną z osób wskazanych w §4 ust. 1 umowy, tj. co najmniej na 1 dzień roboczy przed planowanym przez Wykonawcę rozpoczęciem ww. robót.
11. Wykonawca zobowiązuje się i oświadcza, iż wszystkie materiały (w tym urządzenia, instalacje) oraz inne elementy użyte do wykonania przedmiotu umowy będą fabrycznie nowe i w pełni wartościowe. Materiały oraz inne elementy użyte do wykonania przedmiotu umowy, zainstalowane urządzenia, a także materiały i narzędzia użyte do wykonania umowy będą spełniały wymogi i normy określone w obowiązujących przepisach, odpowiadały, tam gdzie jest to wymagane, wymogom wyrobów dopuszczonych do obrotu i stosowania w budownictwie, posiadały wymagane certyfikaty, aprobaty techniczne, świadectwa dopuszczeń, deklaracje zgodności, atesty etc. Na żądanie Zamawiającego Wykonawca obowiązany jest niezwłocznie okazać do wglądu wymagane dokumenty.
12. Informuje się Wykonawcę na potrzeby realizacji niniejszej umowy, iż budynek przy ul. Czartoryskiego 28 w Częstochowie podlega ochronie fizycznej w dni robocze w godz. od 7.00 do 19.00, zaś monitoringowi elektronicznemu w godz. od 19.00 do 7.00 oraz w dni wolne od pracy (soboty oraz dni wolne ustawowo). Wykonawca zobowiązuje się uwzględnić niniejsze w trakcie wykonywania umowy.

## § 6

**Wynagrodzenie umowy**

1. Wynagrodzenie należne Wykonawcy z tytułu zrealizowania niniejszej umowy wynosi ..... złotych brutto (słownie: ..... złotych brutto), w tym: ..... zł netto oraz 23% podatek VAT.
2. Wynagrodzenie brutto stanowi wynagrodzenie ryczałtowe i zawiera wszelkie koszty niezbędne do wykonania umowy, w tym koszty opracowania dokumentacji projektowej, nadzoru autorskiego, materiałów, urządzeń, instalacji, robocizny oraz wszelkie inne koszty, a także należne opłaty i podatki związane z realizacją umowy. W przypadku wynagrodzenia ryczałtowego załącznik nr 2 do umowy – kalkulacja cenowa pełni funkcję pomocniczą.
3. Wynagrodzenie ryczałtowe brutto umowy stanowi wynagrodzenie niezmienne. Wykonawca zobowiązuje się zrealizować całokształt prac wynikających z przedmiotu umowy za ww. kwotę uwzględniającą wszystkie koszty związane z wykonaniem przedmiotu umowy. Wykonawca realizując umowę, nie będzie mógł domagać się podwyższenia wynagrodzenia ryczałtowego, nawet jeśli w chwili zawarcia umowy nie można było przewidzieć rozmiaru lub kosztów prac.

6

p.o. KIEROWNIKA  
Działu Inwestycji i Zamówień Publicznych  
Śląskiego Oddziału Wojewódzkiego  
Narodowego Funduszu Zdrowia w Katowicach

*Tomasz Ślęczkowski*  
Tomasz Ślęczkowski

**RADCA PRAWNY**

*mgr Teresa Uzdrowska*  
mgr Teresa Uzdrowska

KIEROWNIK  
Działu Planowania i Analiz Ekonomicznych  
Śląskiego Oddziału Wojewódzkiego  
Narodowego Funduszu Zdrowia w Katowicach

*Ewa Talaczek*  
Ewa Talaczek

NACZELNIK  
Działu Księgowości  
i Finansów  
Śląskiego Oddziału Wojewódzkiego  
Narodowego Funduszu Zdrowia w Katowicach  
*Wioletta Gładysz*  
Wioletta Gładysz

4. Zabrania się Wykonawcy realizacji jakichkolwiek innych czynności oraz robót budowlanych nie objętych niniejszą umową bez odrębnej decyzji Zamawiającego. Każdorazowe odstępstwo od powyższej zasady pozostaje ryzykiem i kosztem po stronie Wykonawcy.
5. W umowie przewiduje się płatności częściowe, których suma nie może przekroczyć wynagrodzenia brutto, o którym mowa w ust. 1 niniejszego paragrafu.

## § 7

**Warunki i terminy płatności**

1. Zapłata z tytułu realizacji niniejszej umowy będzie następowała częściowo, w formie polecenia przelewu, w terminie do 30 dni licząc od dnia dostarczenia Zamawiającemu prawidłowo wystawionej faktury VAT, na rachunek bankowy Wykonawcy podany na fakturze.
2. Pierwsza płatność w wysokości 15% wynagrodzenia umowy brutto, o którym mowa w §6 ust.1 umowy, nastąpi po podpisaniu przez Strony protokołu odbioru dokumentacji projektowej bądź – w przypadku konieczności uzyskania pozwolenia na budowę – po uprawomocnieniu się stosownej decyzji administracyjnej; druga płatność - w pozostałej części wynagrodzenia umowy brutto, o którym mowa w §6 ust.1 umowy, nastąpi po wykonaniu całej umowy na podstawie protokołu końcowego.
3. Suma faktur VAT wystawionych z tytułu realizacji niniejszej umowy nie może przekroczyć wynagrodzenia całkowitego brutto umowy określonego w §6 ust.1 umowy.
4. Zamawiający zapłaci Wykonawcy odsetki ustawowe za opóźnienie w zapłacie danej faktury VAT, po przedstawieniu przez Wykonawcę pisemnego wezwania do zapłaty.
5. Za dzień zapłaty strony uznają dzień obciążenia rachunku bankowego Zamawiającego.
6. Przeniesienie wierzytelności wynikających z niniejszej umowy przez Wykonawcę na osobę trzecią wymaga pod rygorem nieważności uprzedniej zgody Zamawiającego, wyrażonej w formie pisemnej.
7. W przypadku powierzenia przez Wykonawcę realizacji części umowy podwykonawcy lub dalszemu podwykonawcy, Wykonawca odpowiedzialny jest za zapłatę wynagrodzenia należnego podwykonawcy lub dalszemu podwykonawcy, z zachowaniem terminów płatności określonych w umowie z podwykonawcą, przy uwzględnieniu postanowień §2 ust.13 umowy.
8. Warunkiem zapłaty przez Zamawiającego wynagrodzenia należnego Wykonawcy jest przedstawienie dowodów zapłaty wymagalnego wynagrodzenia podwykonawcom lub dalszym podwykonawcom, którzy brali udział w realizacji części umowy objętej zapłatą. Niniejsze dotyczy zaakceptowanej przez Zamawiającego umowy/ów o podwykonawstwo, której przedmiotem są roboty budowlane oraz przedłożonych Zamawiającemu umów o podwykonawstwo, których przedmiotem są dostawy lub usługi.
9. W przypadku nieprzedstawienia przez Wykonawcę wszystkich dowodów zapłaty, o których mowa w ust.8, zapłata należnego wynagrodzenia w części równej sumie kwot wynikających z nieprzedstawionych dowodów zapłaty, zostanie wstrzymana.
10. Zamawiający dokonuje bezpośredniej zapłaty wymagalnego wynagrodzenia przysługującego podwykonawcy lub dalszemu podwykonawcy, który zawarł zaakceptowaną przez Zamawiającego umowę o podwykonawstwo, której przedmiotem są roboty budowlane, lub który zawarł przedłożoną Zamawiającemu umowę o podwykonawstwo, której przedmiotem są dostawy lub usługi, w przypadku uchylenia się od obowiązku zapłaty odpowiednio przez Wykonawcę, podwykonawcę lub dalszego podwykonawcę zamówienia na roboty budowlane.
11. Wynagrodzenie, o którym mowa w ust.10, dotyczy wyłącznie należności powstałych po zaakceptowaniu przez Zamawiającego umowy o podwykonawstwo, której przedmiotem są roboty

- budowlane, lub po przedłożeniu Zamawiającemu poświadczonej za zgodność z oryginałem kopii umowy o podwykonawstwo, której przedmiotem są dostawy lub usługi.
12. Bezpośrednia zapłata obejmuje wyłącznie należne wynagrodzenie, bez odsetek, należnych podwykonawcy lub dalszemu podwykonawcy.
  13. Przed dokonaniem bezpośredniej zapłaty Zamawiający jest obowiązany umożliwić Wykonawcy zgłoszenie pisemnych uwag dotyczących zasadności bezpośredniej zapłaty wynagrodzenia podwykonawcy lub dalszemu podwykonawcy, o których mowa w ust. 10. Zamawiający informuje o terminie zgłaszania uwag, nie krótszym niż 7 dni od dnia doręczenia tej informacji.
  14. W przypadku zgłoszenia uwag, o których mowa w ust.13, w terminie wskazanym przez Zamawiającego, Zamawiający może:
    - a) nie dokonać bezpośredniej zapłaty wynagrodzenia podwykonawcy lub dalszemu podwykonawcy, jeżeli wykonawca wykaże niezasadność takiej zapłaty albo
    - b) złożyć do depozytu sądowego kwotę potrzebną na pokrycie wynagrodzenia podwykonawcy lub dalszego podwykonawcy w przypadku istnienia zasadniczej wątpliwości zamawiającego co do wysokości należnej zapłaty lub podmiotu, któremu płatność się należy, albo
    - c) dokonać bezpośredniej zapłaty wynagrodzenia podwykonawcy lub dalszemu podwykonawcy, jeżeli podwykonawca lub dalszy podwykonawca wykaże zasadność takiej zapłaty.
  15. W przypadku dokonania bezpośredniej zapłaty podwykonawcy lub dalszemu podwykonawcy, o których mowa w ust.10, Zamawiający potrąci kwotę wypłaconego wynagrodzenia z wynagrodzenia należnego Wykonawcy.
  16. Konieczność wielokrotnego dokonywania bezpośredniej zapłaty podwykonawcy lub dalszemu podwykonawcy, o których mowa w ust. 10, lub konieczność dokonania bezpośrednich zapłat na sumę większą niż 5% wartości umowy w sprawie zamówienia publicznego może stanowić podstawę do odstąpienia od umowy w sprawie zamówienia publicznego przez Zamawiającego.
  17. Przepisy art. 143a-143d ustawy Prawo zamówień publicznych nie naruszają praw i obowiązków Zamawiającego, Wykonawcy, podwykonawcy i dalszego podwykonawcy wynikających z przepisów art. 647<sup>1</sup> ustawy z dnia 23 kwietnia 1964 r. - Kodeks cywilny.

## § 8

**Zabezpieczenie należytego wykonania umowy**

1. Wykonawca wniósł zabezpieczenie należytego wykonania umowy w wysokości ..... zł, co stanowi 10 % wynagrodzenia całkowitego brutto niniejszej umowy.  
Zabezpieczenie zostało wniesione w formie: .....
2. W trakcie realizacji umowy Wykonawca może dokonać zmiany formy zabezpieczenia na jedną lub kilka form, o których mowa w art. 148 ust. 1 ustawy Prawo zamówień publicznych. Zmiana formy zabezpieczenia musi zostać dokonana z zachowaniem ciągłości zabezpieczenia i bez zmniejszania jego wysokości. O zamiarze dokonania zmiany formy zabezpieczenia Wykonawca obowiązany jest poinformować Zamawiającego z odpowiednim wyprzedzeniem. Zmiana formy zabezpieczenia zostanie wprowadzona i potwierdzona stosownym aneksem do umowy.
3. Zwrot i rozliczenie zabezpieczenia dokonane zostaną zgodnie z art. 151 ustawy Prawo zamówień publicznych. Zamawiającemu przysługuje 30-dniowy termin na zwrot do 70% zabezpieczenia licząc od dnia podpisania protokołu końcowego. Pozostałą część zabezpieczenia (do 30%) Zamawiający obowiązany jest zwrócić Wykonawcy nie później niż w 15 dniu po upływie okresu rękojmi za wady.
4. W okresach przysługujących Zamawiającemu na zwrot zabezpieczenia (jego części), Zamawiający nie może zostać pozbawiony możliwości wystąpienia z roszczeniem z tytułu zabezpieczenia należytego

8

p.o. KIEROWNIKA  
Zdziału Inwestycji i Zamówień Publicznych  
Śląskiego Oddziału Wojewódzkiego  
Narodowego Funduszu Zdrowia w Katowicach

Tomasz Ślęczkowski

RADCA PRAWNY

mgr Teresa Uzdom

KIEROWNIK  
Zdziału Planowania i Analiz Ekonomicznych  
Śląskiego Oddziału Wojewódzkiego  
Narodowego Funduszu Zdrowia w Katowicach

Ewa Talaczek

NACZELNIK  
Zdziału Księgowości  
Śląskiego Oddziału Wojewódzkiego  
Narodowego Funduszu Zdrowia w Katowicach

Jery Gł...

wykonania umowy, jeżeli zdarzenie uzasadniające roszczenie wystąpiło w okresie ważności zabezpieczenia.

### Gwarancja i rękojmia za wady

#### § 9

1. Wykonawca jest odpowiedzialny względem Zamawiającego za przygotowanie i wykonanie całości prac będących przedmiotem umowy, w tym za wykonanie dokumentacji projektowej, dostawę i instalację urządzeń, wykonanie instalacji, wykonanie pozostałych robót.
2. Wykonawca ponosi odpowiedzialność za ewentualne wady (błędy) w opracowanej w ramach niniejszej umowy dokumentacji projektowej, o której mowa w §3 ust.1 umowy. Konsekwencje wad (błędów), w tym również finansowe, nie mogą obciążać Zamawiającego. Wykonawca zobowiązany jest do usunięcia w terminie wyznaczonym przez Zamawiającego, na własny koszt zarówno wad w dokumentacji, jak i wszelkich konsekwencji tych wad, jakie wystąpią w trakcie realizacji przedmiotu umowy lub w okresie rękojmi za wady.
3. Wykonawca udziela na zamontowane urządzenia i instalacje .....-miesięcznej /co najmniej 36 m-cy/ gwarancji i .....-miesięcznej /co najmniej 36 m-cy/ rękojmi za wady. Na pozostały zakres przedmiotu umowy Wykonawca udziela 60-miesięcznej rękojmi za wady. Okres gwarancji i rękojmi za wady liczony będzie od dnia podpisania protokołu końcowego.
4. Wykonawca zobowiązuje się do bezpłatnego usunięcia w ramach udzielonej gwarancji wad fizycznych (naprawa) lub do bezpłatnego dostarczenia rzeczy wolnych od wad (wymiana), jeżeli wady ujawnią się w okresie udzielonej gwarancji. Termin konkretnej naprawy lub wymiany wynosi do 14 dni licząc od dnia zgłoszenia przez Zamawiającego.
5. Wszelkie koszty związane z wymianą lub naprawą (w szczególności koszty robocizny i części), w tym z ewentualnym transportem, instalacją ponosi Wykonawca.
6. Wykonawca zobowiązuje się wydać Zamawiającemu najpóźniej w dniu podpisania protokołu końcowego wszelkie dokumenty gwarancyjne dotyczące przedmiotu umowy. Warunki gwarancji opisane w dokumentach gwarancyjnych nie mogą być sprzeczne z warunkami gwarancji wynikającymi z niniejszej umowy. W przypadku zaistnienia takiej sytuacji, Strony związane są postanowieniami niniejszej umowy.
7. Wykonawca jest odpowiedzialny z tytułu rękojmi za wady fizyczne przedmiotu umowy stwierdzone w trakcie odbioru oraz za wady powstałe po odbiorze w okresie rękojmi za wady.
8. W przypadku wykrycia wady, o której mowa w ust.7, Zamawiający zawiadomi o niniejszym pisemnie Wykonawcę w terminie do 2 dni roboczych licząc od daty ujawnienia wady, informując jednocześnie Wykonawcę o miejscu i terminie oględzin.
9. Zamawiający sporządzi protokół z oględzin, w którym stwierdzi istnienie wady oraz wskaże Wykonawcy termin przeznaczony na jej usunięcie. Protokół z oględzin winien zostać podpisany przez obie Strony. Usunięcie wad zostanie stwierdzone przez Strony protokolarnie.
10. W razie stwierdzenia w toku czynności odbioru lub w okresie rękojmi za wady, wad przedmiotu umowy, Zamawiającemu przysługują następujące uprawnienia, przy zachowaniu zasad opisanych w ust. 8-9:
  - a) jeżeli wady nadają się do usunięcia, a zostały ujawnione w okresie rękojmi za wady, Wykonawca usunie je w ciągu 7 dni licząc od dnia zawiadomienia przez Zamawiającego, chyba, że Zamawiający wyznaczy Wykonawcy inny termin do ich usunięcia;

p.o. KIEROWNIKA  
Działu Inwestycji i Zamówień Publicznych  
Śląskiego Oddziału Wojewódzkiego  
Narodowego Funduszu Zdrowia w Katowicach

Tomasz Ślęczkowski

RADCA PRAWNY

mgr Teresa...

9

KIEROWNIK  
Działu Planowania i Analiz Ekonomicznych  
Śląskiego Oddziału Wojewódzkiego  
Narodowego Funduszu Zdrowia w Katowicach

Ewa Talaczek

NACZELNIK  
Wydziału Księgowości  
Głównego Księgowy  
Urzędu Wojewódzkiego  
w Katowicach

Jerzy Gładysz

- b) jeżeli wady zostaną ujawnione w toku czynności odbiorowych i nadają się do usunięcia, Zamawiający może odmówić dokonania odbioru do czasu usunięcia stwierdzonych wad, wyznaczając jednocześnie termin do ich usunięcia;
- c) jeżeli wady nie nadają się do usunięcia i uniemożliwiają użytkowanie przedmiotu odbioru zgodnie z przeznaczeniem, Zamawiający może odstąpić od umowy z zachowaniem zasad określonych w §11 ust.4 umowy lub zażądać wykonania przedmiotu umowy po raz drugi wyznaczając w tym celu odpowiedni termin.
11. Zobowiązania z tytułu gwarancji i rękojmi za wady zobowiązuje się realizować Wykonawca.
12. Wszelkie zgłoszenia (zawiadomienia) w ramach uprawnień gwarancyjnych Zamawiającego bądź z tytułu rękojmi za wady wynikających z niniejszej umowy mogą być skutecznie przekazane przez Zamawiającego za pośrednictwem faksu na numer: ..... lub poczty elektronicznej na adres e-mail: ..... Fakt otrzymania zgłoszenia Wykonawca obowiązany jest natychmiast potwierdzić za pośrednictwem faksu na numer Zamawiającego: ..... lub poczty elektronicznej na adres e-mail Zamawiającego: ..... O każdej zmianie numeru faksu lub adresu poczty elektronicznej Wykonawca jest zobowiązany niezwłocznie poinformować Zamawiającego na piśmie lub faksem lub elektronicznie.

### § 10

1. W ramach udzielonej gwarancji na urządzenia i instalacje, w całym okresie jej trwania, Wykonawca zobowiązuje się do bezpłatnego serwisowania klimatyzacji oraz wentylacji, tj. do dokonywania niezbędnych przeglądów oraz konserwacji wszystkich zamontowanych w ramach umowy urządzeń i instalacji, zgodnie z zakresem i z częstotliwością wymaganą w dokumentacjach techniczno-ruchowych urządzeń oraz w sposób zapewniający realizację uprawnień wynikających z tych dokumentacji, przy czym zastrzega się, iż Wykonawca w każdym kolejnym roku kalendarzowym przypadającym na okres gwarancji zobowiązany jest do wykonania co najmniej 1 przeglądu i konserwacji jednostek wewnętrznych i zewnętrznych klimatyzacji i wentylacji w miesiącu kwiecień-maj oraz co najmniej 1 takiego przeglądu i konserwacji w miesiącu sierpień-wrzesień. Konkretny termin wykonania każdego z przeglądów i konserwacji winien zostać każdorazowo uzgodniony przez Wykonawcę z jedną z osób, o których mowa w § 4 ust.1 umowy, z odpowiednim wyprzedzeniem.
2. W ramach serwisu gwarancyjnego Wykonawca zapewnia:
- a) czas reakcji na zgłoszenie nieprawidłowości w działaniu klimatyzacji bądź wentylacji (czas przystąpienia): do 8 godzin licząc od chwili telefonicznego zgłoszenia (pod numer telefonu Wykonawcy: .....). Godziny będą liczone w przedziale czasowym od godz. 8.00 do 16.00 w dni robocze;
- b) czas usunięcia nieprawidłowości w działaniu klimatyzacji bądź wentylacji: do 3 dni roboczych licząc od dnia przystąpienia.
3. Przez dzień roboczy, o którym mowa w ust.2 lit. a) i b), rozumie się dni od poniedziałku do piątku, za wyjątkiem przypadających na nie dni ustawowo wolnych od pracy.
4. W dniu podpisania protokołu odbioru robót budowlanych Wykonawca przekaże Zamawiającemu wszelkie dokumenty techniczno-ruchowe niezbędne do prawidłowego użytkowania urządzeń (lub instalacji), w tym wszelkie instrukcje użytkowe, a także piloty do klimatyzatorów z bateriami oraz instrukcjami obsługi pilota.

### § 11

#### Kary umowne

1. W przypadku niewykonania lub nienależytego wykonania przedmiotu umowy, Wykonawca zobowiązuje się zapłacić Zamawiającemu następującą karę umowną:

10

p.o. KIEROWNIKA  
Działu Inwestycji i Zamówień Publicznych  
Śląskiego Oddziału Wojewódzkiego  
Narodowego Funduszu Zdrowia w Katowicach

Tomasz Słęczkowski

RADCA PRAWNY

mgr Teresa Uziębło

KIEROWNIK  
Działu Planowania i Analiz Ekonomicznych  
Śląskiego Oddziału Wojewódzkiego  
Narodowego Funduszu Zdrowia w Katowicach

Ewa Talczyk

NACZELNIK  
Wydziału Księgowości  
i Spraw Księgowych  
Śląskiego Oddziału Wojewódzkiego  
Narodowego Funduszu Zdrowia w Katowicach

Jerzy Gładysz

- a) w wysokości 10 % wynagrodzenia całkowitego brutto umowy (§ 6 ust.1 umowy) w przypadku odstąpienia od umowy przez którąkolwiek ze Stron umowy z przyczyn, za które odpowiedzialność ponosi Wykonawca;
- b) w wysokości 500,00 zł za każdy dzień opóźnienia w stosunku do terminu wykonania umowy określonego w § 3 ust.1 umowy;
- c) w wysokości 100,00 zł za każdy dzień opóźnienia w usunięciu wady stwierdzonej przy odbiorze lub w okresie rękojmi za wady w stosunku do terminu określonego na podstawie niniejszej umowy na usunięcie wady;
- d) w wysokości 50,00 zł za każdą godzinę opóźnienia w przystąpieniu do usunięcia nieprawidłowości w działaniu klimatyzacji bądź wentylacji w stosunku do terminu określonego w § 10 ust.2 lit. a umowy;
- e) w wysokości 100,00 zł za każdy dzień opóźnienia w usunięciu nieprawidłowości w działaniu klimatyzacji bądź wentylacji w stosunku do terminu określonego w § 10 ust.2 lit. b umowy;
- f) w wysokości 1.000,00 zł za każdy przypadek niewykonania przeglądu i konserwacji jednostek wewnętrznych, o których mowa w §10 ust.1 zd.1 in fine umowy.

Kary opisane pod lit. d) i e) dotyczą przypadków nieprawidłowości w działaniu klimatyzacji bądź wentylacji, które wystąpią w okresie serwisowania, gdy przyczyna nieprawidłowości nie leży po stronie Zamawiającego, po stronie osoby trzeciej lub siły wyższej.

- g) w wysokości 1.000,00 zł - w przypadku braku zapłaty lub nieterminowej zapłaty wynagrodzenia należnego podwykonawcom lub dalszym podwykonawcom;
  - h) w wysokości 1.000,00 zł - w przypadku nieprzedłożenia do zaakceptowania projektu umowy o podwykonawstwo, której przedmiotem są roboty budowlane, lub projektu jej zmiany;
  - i) w wysokości 1.000,00 zł - w przypadku nieprzedłożenia poświadczony za zgodność z oryginałem kopii umowy o podwykonawstwo lub jej zmiany;
  - j) w wysokości 1.000,00 zł w przypadku braku zmiany umowy o podwykonawstwo w zakresie terminu zapłaty (§2 ust.11).
2. W przypadku niespełnienia przez Wykonawcę któregośkolwiek z zobowiązań, o których mowa w ust. 1 lit. g), h) lub i), niezależnie od zapłaty kary umownej, Zamawiającemu przysługuje prawo do odstąpienia od umowy i odrębnego naliczenia kary umownej w wysokości określonej pod lit. a).
  3. Zamawiającemu przysługuje prawo dochodzenia odszkodowania uzupełniającego na zasadach ogólnych, w przypadku, gdy zastrzeżona kara nie pokrywa zaistniałej szkody.
  4. Odstąpienie od umowy, o którym mowa w niniejszej umowie, winno nastąpić w terminie do 14 dni licząc od dnia powzięcia wiadomości o okolicznościach uzasadniających odstąpienie, poprzez pisemne oświadczenie złożone drugiej Stronie umowy. Zamawiający zachowuje w tym przypadku prawo do roszczeń z tytułu rękojmi i gwarancji do prac dotychczas wykonanych.

## § 12

### Postanowienia końcowe

1. Umowa niniejsza została zawarta w wyniku udzielenia zamówienia publicznego w trybie przetargu nieograniczonego, zgodnie z ustawą z dnia 29 stycznia 2004 r. Prawo zamówień publicznych.
2. Każdorazowa zmiana postanowień niniejszej umowy wymagać będzie formy pisemnej pod rygorem nieważności.
3. W sprawach nie uregulowanych w niniejszej umowie stosuje się przepisy Prawa zamówień publicznych oraz Kodeksu cywilnego.
4. Sprawy sporne będą rozpatrywane przez Sąd właściwy dla siedziby Zamawiającego (Katowice).

11

p.o. KIEROWNIKA  
Zdziału Inwestycji i Zamówień Publicznych  
Śląskiego Oddziału Wojewódzkiego  
Narodowego Funduszu Zdrowia w Katowicach

Tomasz Słęczkowski

RADCA PRAWNY

mgr Teresa

KIEROWNIK  
Działu Planowania i Analiz Ekonomicznych  
Śląskiego Oddziału Wojewódzkiego  
Narodowego Funduszu Zdrowia w Katowicach

Ewa Talaczek

NACZELNIK  
Wydziału Księgowości  
Śląskiego Oddziału Wojewódzkiego  
Narodowego Funduszu Zdrowia w Katowicach

Jerzy Glor...

5. Umowę niniejszą sporządzono w trzech jednobrzmiących egzemplarzach, z czego jeden egzemplarz otrzymuje Wykonawca, dwa egzemplarze otrzymuje Zamawiający.

ZAMAWIAJĄCY

WYKONAWCA

p.o. KIEROWNIKA  
Działu Inwestycji i Usług Publicznych  
Śląskiego Oddziału Wojewódzkiego  
Narodowego Funduszu Zdrowia w Katowicach

*Tomasz Sierakowski*

12  
RADCA PR.

*mgr Teresa U...*

NACZELNIK  
Wydziału Księgowości  
Otwartej Kategorii  
Śląskiego Oddziału Wojewódzkiego  
Narodowego Funduszu Zdrowia w Katowicach

*Jaszy Gładysz*  
KIEROWNIK  
Działu Planowania i Analiz Ekonomicznych  
Śląskiego Oddziału Wojewódzkiego  
Narodowego Funduszu Zdrowia w Katowicach

*Ewa Talaczek*



**O Ś W I A D C Z E N I E  
O BRAKU PODSTAW DO WYKLUCZENIA**

**Oświadczam, iż**  
**nie zachodzą w stosunku do nas powody wykluczenia z postępowania**  
**o udzielenie zamówienia publicznego, o których mowa w art. 24 ust. 1 ustawy**  
**z dnia 29.01.2004 r. Prawo zamówień publicznych.**

**Imię i nazwisko upoważnionego przedstawiciela Wykonawcy:**

**Data** ....., .....

**podpis** ....., .....

*SM* *h* *Radca Pr*  
*mgr Teresa* *Olis: 11*

*Lista podmiotów należących do tej samej grupy kapitałowej, o której mowa w art. 24 ust. 2 pkt 5 pzp, albo informacja o tym, że Wykonawca nie należy do grupy kapitałowej*

Oświadczam, iż nie należę / należę\* do tej samej grupy kapitałowej, o której mowa w art. 24 ust. 2 pkt 5 ustawy Prawo zamówień publicznych.

*\*niepotrzebne skreślić*

Jeżeli Wykonawca powyżej oświadczył, iż należy do grupy kapitałowej, przedstawia listę podmiotów należących do tej samej grupy kapitałowej, o której mowa w art. 24 ust. 2 pkt 5 ustawy Prawo zamówień publicznych:

- 1. ....
- 2. ....
- 3. ....
- 4. ....
- 5. ....
- .....

*Przez grupę kapitałową – zgodnie z art. 4 pkt 14 ustawy z dnia 16.02.2007 r. o ochronie konkurencji i konsumentów (Dz.U. Nr 50, poz. 331 z zm.) – należy rozumieć wszystkich przedsiębiorców, którzy są kontrolowani w sposób bezpośredni lub pośredni przez jednego przedsiębiorcę, w tym również tego przedsiębiorcę.*

Imię i nazwisko upoważnionego przedstawiciela Wykonawcy:

..... , .....

Data .....

podpis .....

Handwritten signatures and stamps of legal representatives. One stamp reads "RADCA PRAWNY mgr Teresa Uzdownska". There are several other handwritten signatures and initials.